

**Tipo 9. Blanco del Agnus Dei.****Tipo 9****Marca B**

**J1:9.1:** Blanco del Agnus Dei o Moneda de Blancas / Blanca del Agnus Dei. Ve. Burgos. Marca "B" (ca. 1386 a 1387 - octubre 1390). P: 1,60. D: 21,6. R: U. Museo Arqueológico Nacional, Ref. 1973/24/27503 (Col. Sastre).

Anv: Cordero de Dios nimbado con un estandarte que va ascendente desde las pezuñas hasta lo más alto del campo, rematado de cruz que hace de inicio de leyenda. Debajo y entre las patas, marca "B". L: "+ AGNVS: DEI: QVITOLIS: PEC", con separación de dobles aros. T: "Cordero de Dios que quitas los pec[ados]".

Rev: Letra "Y" capital mayúscula y coronada -abreviatura de "Yohanis"-, rematada inferiormente de trifolio, y rodeada de gráfila exterior perlada. L: "+ CATA: MVNDI: MISEREERE" (sic), y con separación mixtas de dobles puntos y dobles aros. T: "[Pe]cados del Mundo, perdónanos".

**Marca BS****Sin Marca debajo ni delante del cordero**

**J1:9.2:** Burgos. Marcas "B" y "S". P: 1,60. R: 3. Col. Hernández (Madrid).

Anv: Id. J1:9.1. Cordero de muy buen dibujo y diseño. L: finaliza "QVITOLIS: PECA", con separaciones de dobles aros.

Rev: Id. J1:9.1. Marcas "B" y "S" a los lados de la "Y" coronada de terminación trifora. L: empieza en "ATA", y acaba en "MISEREERE:", con separaciones de dobles aros.



**J1:9.3:** Burgos. Marcas "B" y "S". P: 1,58. D: 21,4. R: 3.

Anv: Id. J1:9.2. Cordero de muy buen dibujo y diseño. L: finaliza "QVITOLIS: PE" -e incluso "QVITOLIS: PEC", o "QVITOLIS" -, con separaciones de dobles aros.

Rev: Id. J1:9.2. Marcas "B" y "S" a los lados de la "Y" coronada. L: empieza en "ATA", y acaba en "MISERERE" -también puede finalizar en "MISERERE NO", "MISERERE: N", "MISERE", "MISE" o "MI"-, con separaciones de dobles aros.



**J1:9.4:** Burgos. Marcas "B" y "S". R: 3.

Anv: Id. J1:9.2. Cordero de estilo muy diferente, y gran bandera. L: finaliza "QVITOLI" -e incluso "QVITOL" -, con separaciones de dobles aros.

Rev: Id. J1:9.2. Marcas "B" y "S" a los lados de la "Y" coronada muy florida -debido a repinte- y completamente diferente. L: acaba en "MISE:", "MISERERE" o en cualquier forma expresiva de dicha palabra, con separaciones de dobles aros o puntos.



**J1:9.5:** Burgos. Marcas "B" y "S". P: 1,63. R: U. Col. Ignacio Martínez Juárez (La Vall d'Uixó-Castellón).

Anv: Id. J1:9.2. Cordero de estilo muy básico con gran bandera. L: finaliza "QVITOLI", con separaciones de dobles aros.

Rev: Id. J1:9.2. Marcas "B" y "S" a los lados de la "Y" coronada muy florida. L: quizás por error se repite la inscripción del anverso: "+ AGNVS: DEI: QVITOL", con separaciones de dobles aros.

### Marca BS

#### Aro debajo del Agnus





**J1:9.6:** Burgos. Marcas "B" y "S". P: 1,55. R: 3.

Anv: Id. J1:9.2. Cordero de buen estilo, y gran muy alargada, con un Aro inferior pegado a la gráfila. L: finaliza "QVITOLIS: PE" -e incluso "QVITOLIS: P"-, con separaciones de dobles aros.

Rev: Id. J1:9.2. Marcas "B" y "S" a los lados de la "Y" coronada. L: acaba en "MISERER:" - aunque también puede ser "MISERERE", "MISERE", o "MISE"-, con separaciones de dobles aros.



**J1:9.7:** Burgos. Marcas "B" y "S". P: 1,39 y 1,80. R: 3. Museo Arqueológico Nacional, Ref. Inv. 1994/50/8676.

Anv: Id. J1:9.6. Cordero de buen estilo, aunque diferente, y bandera muy alargada, con un Aro inferior pegado a la gráfila. L: finaliza "QVITOL" -que también podría ser "QVITOLI", o cualquier forma expresiva desde "QVIT" en adelante-, con separaciones de dobles aros.

Rev: Id. J1:9.6. Marcas "B" y "S" a los lados de la "Y" coronada con remate tríforo. L: acaba en "MISE" -e incluso, podría ser "MISE:", o "MI"-, con separaciones de dobles puntos.

### Marca BS

#### Punto debajo del Agnus



**J1:9.8:** Burgos. Marcas "B" y "S". P: 1,60. R: 3. Museo Provincial de Toledo, Ref. Inv. MSCTO 9125.

Anv: Id. J1:9.7. Punto debajo del cordero, pegado a la gráfila. L: finaliza "QVITOLI", con separaciones de dobles aros.

Rev: Id. J1:9.7. Marcas "B" y "S" a los lados de la "Y" coronada con remate tríforo. L: acaba en "MI" -e incluso, podría ser "MISE:"-, con separaciones de dobles aros.



**J1:9.9:** Burgos. Marcas "B" y "S". P: 1,62. R: 3.

Anv: Id. J1:9.8. Cordero sin demasiado detalle, con un Punto inferior pegado a la gráfila. L: finaliza "QVITOLI" -aunque también podría ser "QVITOL"-, con separaciones de dobles aros.

Rev: Id. J1:9.8. Marcas "B" y "S" a los lados de la "Y" coronada. L: acaba en "MISE", -e incluso "MI", o tan sólo "M"-, con separaciones de dobles aros.



**J1:9.10:** Burgos. Marcas "B" y "S". R: 3. P: 1,62. Col. Juan Eloy Oyonarte (Madrid).

Anv: Id. J1:9.8. Cordero sin demasiado detalle, y bandera muy alargada, con un Punto inferior pegado a la gráfila. L: finaliza "QVITO", con separaciones de dobles aros.

Rev: Id. J1:9.8. Marcas "B" y "S" a los lados de la "Y" coronada con remate tríforo. L: acaba en "MISE" -e incluso, podría ser "MISE:"-, con separaciones de dobles aros.



**J1:9.11:** Burgos. Marcas "B" y "S". P: 1,70. R: 8. Museo Arqueológico Nacional, Ref. Inv. 1994/50/8585.

Anv: Id. J1:9.8. Cordero sin demasiado detalle ni estilo, y bandera muy alargada, con un Punto inferior pegado a la gráfila. L: finaliza "QVITOLI:", con separaciones de dobles puntos.

Rev: Id. J1:9.8. Marcas "B" y "S" a los lados de la "Y" coronada con remate dúplice. L: se trata de una inscripción de difícil lectura similar a "+ CATA: MVNDI RAIS", con separaciones de dobles puntos.



**Marca B****Punto delante del Agnus**

**J1:9.12:** Burgos. Marca "B". R: 8.

Anv: Id. J1:9.8. Cordero con el aro de santidad sin finalizar, y con bandera de mediano tamaño, y además un Punto delante del pecho del "agnus". L: finaliza "QVITOLIS", con separaciones de dobles aros o puntos.

Rev: Id. J1:9.8. Solo Marca "B" -sin duda la no estampación de la "S" de debió a un olvido del abridor de cuños-, a la izquierda de la "Y" coronada con remate dúplice. L: acaba en "MI", con separaciones de dobles puntos.

**Marca B****Punto debajo del Agnus**

**J1:9.12(50):** Burgos. Marca "B". P: 1,42. R: 8.

Anv: Id. J1:9.8. Cordero con el aro de santidad sin finalizar, y con bandera de mediano tamaño, y además un Punto debajo de las pezuñas del "agnus". L: finaliza "QVITOL", con separaciones de dobles aros o puntos.

Rev: Id. J1:9.8. Solo Marca "B" -sin duda la no estampación de la "S" de debió a un olvido del abridor de cuños-, a la izquierda de la "Y" coronada con remate dúplice. L: acaba en "MI", con separaciones de dobles puntos.

**Marca ÇA****Lema "Agnus Dei"**

**J1:9.13:** Zamora. Marca "ÇA". R: 8.

Anv: La bandera que porta el cordero suele llevar una cruz dibujada en su interior. Id. J1:9.2. L: empieza "ANVS" (sic), y finaliza "QVITOLIS: PECA", con separaciones de dobles puntos.

Rev: Id. J1:9.2. Marcas "Ç" y "A", a los lados de la "Y" coronada con remate de trifolio. L: acaba en "MISERERE N:" -e incluso "MISERER"-, con separaciones de triples puntos.



**J1:9.14:** Zamora. Marca "ÇA". P: 1,38. R: 8.

Anv: Id. J1:9.13. Cordero de diseño diferente. L: empieza "ANVS" (sic), y finaliza "QVITOLIS: PEC", con separaciones de dobles puntos.

Rev: Id. J1:9.13. Marcas "Ç" y "A", a los lados de la "Y" coronada con remate de trifolio. L: acaba en "MISERERE N:", con separaciones de triples puntos.



**J1:9.14(50):** Zamora. Marca "ÇA". P: 1,40. R: 8. Col. Daniel Linares Aguilera (Castellón de la Plana).

Anv: Id. J1:9.14. L: empieza "ANVS" (sic), y parece terminar por error en "GRAOLI: TIS" (sic), con separaciones de dobles puntos.

Rev: Id. J1:9.14. Marcas "Ç" y "A", a los lados de la "Y" coronada con remate de trifolio. L: acaba en "MISERERE N:", con separaciones de triples puntos.



**J1:9.15:** Zamora. Marca "ÇA". P: 1,62. R: 8.

Anv: Id. J1:9.13. L: empieza "ANVS" (sic), y finaliza "QVI:TOLIS: P", con separaciones de dobles puntos.



Rev: Id. J1:9.13. Marcas "Ç" y "A", a los lados de la "Y" coronada con remate de trifolio. L: acaba en "MISERE" -que también podría ser "MISERE:"-, sin separadores aparentes.



**J1:9.16:** Zamora. Marca "ÇA". R: 8.

Anv: Id. J1:9.13. L: empieza "AGNVS", y finaliza "QVI:TOLI" -también puede hacerlo en "QVI:TOLIS"-, con separaciones de dobles puntos.

Rev: Id. J1:9.13. Marcas "Ç" y "A", a los lados de la "Y" coronada con remate de trifolio. L: acaba en "MISERE" -que también podría ser "MISERERE" -, sin separadores aparentes.



**J1:9.17:** Zamora. Marca "ÇA". P: 1,58. R: U.

Anv: Id. J1:9.13. L: insospechadamente la inscripción es "+ CATA xx MUNDI xx MISERERE", con separaciones de dobles aspas.

Rev: Id. J1:9.13. Marcas "Ç" y "A", a los lados de la "Y" coronada con remate de trifolio. L: acaba también en "MISERERE", con separadores de dobles puntos.

### Marca ÇA

Lema "Ioanes Rex"



**J1:9.18:** Zamora. Marca "ÇA". R: 9. Hallazgo fortuito en Alcocer (Guadalajara). Col. José María López Aranda (Madrid).

Anv: Id. J1:9.13. L: en este caso cambia a "IOANES REX CASTELE LEG" -aunque también puede ser sólo "CASTELLE"-, sin separaciones aparentes. T: "Juan, Rey de Castilla y de Le[ón]".

Rev: Id. J1:9.13. Marcas “Ç” y “A”, a los lados de la “Y” coronada con remate de trifolio. L: empieza “CATA” y acaba en “MISERERE NO”, sin separadores aparentes.



\* IOHANNES: REX: CASTELLE: L  
\* CATA MVDI MISERERE NOB

**J1:9.19:** Zamora. Marca “ÇA”. P: 1,67. R: 9. Antigua Colección Vidal-Quadras, núm. 5751 (Barcelona).

Anv: Id. J1:9.18. L: la inscripción es “+ IOANES: REX: CASTELLE: L”, con separaciones de dobles puntos. T: “Juan, Rey de Castilla [y de] L[eón]”.

Rev: Id. J1:9.18. Marcas “Ç” y “A”, a los lados de la “Y” coronada con remate de trifolio. L: acaba en “MVDI MISERERE NOB” (sic), sin separadores aparentes.



**J1:9.20:** Zamora. Marca “ÇA”. P: 1,64. R: 9.

Anv: Id. J1:9.18. L: lo epigrafiado es “IOANES: REX: CASTELLE: L”, con separaciones de dobles puntos. T: “Juan, Rey de Castilla [y de] L[eón]”.

Rev: Id. J1:9.18. Marcas “Ç” y “A”, a los lados de la “Y” coronada con remate de trifolio. L: acaba en “MISERERE:”, sin separadores aparentes.

### Marca LE



**J1:9.21:** León. Marca “LE”. R: 7.

Anv: Id. J1:9.2. L: empieza “AGNVS” y finaliza en “QVITOLIS: P”, sin separadores.

Rev: Id. J1:9.2. Marcas “L” y “E”, a los lados de la “Y” coronada con remate de trifurcado. L: acaba en “MISERE”, sin separadores aparentes.





**J1:9.22:** León. Marca "LE". P: 1,67. R: 7. Gabinete Numismático de Cataluña (Barcelona), nº 2643.

Anv: Id. J1:9.21. L: finaliza en "QVITOLIS\*" -aunque también podría ser "QVITOLIS:"-, sin separadores.

Rev: Id. J1:9.21. Marcas "L" y "E", a los lados de la "Y" coronada con remate de trifurcado. L: empieza "PECATA", y acaba en "MIS" -e incluso "MISE"-, sin separadores aparentes.



**J1:9.23:** León. Marca "LE". P: 1,65, y 1,46. R: 7.

Anv: Id. J1:9.21. L: finaliza en "QVITOLIS" -aunque también podría ser "QVI:TOLIS"-, sin separadores.

Rev: Id. J1:9.21. Marcas "L" y "E", a los lados de la "Y" coronada con remate de trifurcado. L: empieza "PECATA", y acaba en "MISE" -e incluso "MISER", o "MIS"-, sin separadores aparentes -aunque en ocasiones, pueden ser dobles aspas-.



**J1:9.24:** León. Marca "LE". P: 1,61. R: 7.

Anv: Id. J1:9.21. L: finaliza en "QVITOLIS", sin separadores.

Rev: Id. J1:9.21. Marcas "L" y "E", a los lados de la "Y" coronada. L: empieza "IS PECATA", y acaba tan sólo en "MVNDI", sin separadores aparentes.



**J1:9.25:** León. Marca "LE". P: 1,73. R: 7. La primera, Antigua Colección Vidal-Quadras, núm. 5742 (Barcelona); y la segunda, Col. Rafael Álvarez (León).

Anv: Id. J1:9.21. L: finaliza en "QVITOLI" -que también podría ser "QVITOLIS:"-, sin separadores -o también con separadores de aros-.

Rev: Id. J1:9.21. Marcas "L" y "E", a los lados de la "Y" coronada. L: empieza "PECATA", y acaba tan sólo en "MISE:" -e incluso "MISERE", o "MISER"-, sin separadores aparentes.

### Marca S



**J1:9.26:** Sevilla. Marca "S". R: 3.

Anv: Id. J1:9.2. Marca "S" delante del pecho del cordero. L: finaliza en "QVITOLIS PE", con separadores de dobles puntos.

Rev: Id. J1:9.2. Sin marcas a los lados de la "Y" coronada trifurcada. L: empieza "ECATA", y acaba en "MISERER", sin separadores aparentes.



**J1:9.27:** Sevilla. Marca "S". P: 1,58. R: 3.

Anv: Id. J1:9.26. Marca "S" delante del pecho del cordero. L: finaliza en "QVITOLIS PE", con separadores de dobles puntos.

Rev: Id. J1:9.26. Sin marcas a los lados de la "Y" coronada trifurcada, que muestra dos elementos curso a sus lados, como si fuesen el cerramiento de la corona. L: empieza sin cruz y por "ECATA", y acaba en "MISERER\*", con separaciones de dobles puntos.





**J1:9.28:** Sevilla. Marca "S". P: 1,46. R: 3.

Anv: Id. J1:9.26. Marca "S" delante del pecho del cordero. L: finaliza en "QVITOLIS P:", con separadores de dobles puntos.

Rev: Id. J1:9.26. Sin marcas a los lados de la "Y" coronada trifurcada. L: empieza "ECATA", y acaba en "MISERE", con separaciones de dobles puntos.



**J1:9.29:** Sevilla. Marca "S". P: 1,52. R: 3.

Anv: Id. J1:9.26. Marca "S" delante del pecho del cordero. L: finaliza en "QVITOLIS P", con separadores de dobles puntos.

Rev: Id. J1:9.26. Sin marcas a los lados de la "Y" coronada trifurcada, pero de diferentes estilos que puede representarse cerrada en sus extremos. En algunos raros ejemplares la corona se cierra completamente por debajo haciéndoto todo el óvalo de la cabeza. L: empieza "ECATA", y acaba en "MISERER", o "MISER" -aunque también puede hacerlo en "MISERE:", "MISERE", o "MISER:"-, con separaciones de dobles puntos.



**J1:9.30:** Sevilla. Marca "S". P: 1,42 y 1,48. R: 3.

Anv: Id. J1:9.26. Marca "S" delante del pecho del cordero. L: finaliza en "QVITOLIS P", con separadores de dobles puntos.

Rev: Id. J1:9.26. Sin marcas a los lados de la "Y" coronada trifurcada. L: empieza "ECATA", y acaba en "MISSERE" (sic), con separaciones de dobles puntos.

### Marca SE

#### Agnus Sin Línea de Suelo



**J1:9.31:** Segovia. Marca "SE". P: 1,57. R: 4. Col. Miguel Ángel Martínez Cocero (Segovia).  
 Anv: Id. J1:9.2. Aro delante del pecho del cordero. L: finaliza en "QVITOLIS E" -e incluso "QVITOLIS :"-, con separadores de dobles puntos.  
 Rev: Id. J1:9.2. Marcas "S" y "E" a los lados de la "Y" coronada rematada de flor de tres pétalos. L: empieza "PECATA", y acaba en "MISE" -aunque también puede hacerlo en "MISER"-, con separaciones de dobles puntos.



**J1:9.31(50):** Segovia. Marca "SE". P: 1,58. R: 7. Col. David Municio (Madrid).  
 Anv: Id. J1:9.31. Aro delante del pecho del cordero. L: finaliza en "QVITOLIS", con separadores de dobles puntos.  
 Rev: Id. J1:9.31 Marcas "S" y "E" a los lados de la "Y" coronada rematada de flor de tres pétalos, pero que tiene un aspecto diferente con dos líneas laterales terminadas de punto. L: empieza "PECATA", y acaba en "MISE", con separaciones de dobles puntos.



**J1:9.32:** Segovia. Marca "SE". P: 1,98 -alto peso-. R: 4. Museo Arqueológico Nacional, Ref. Inv. 1994/50/9051.  
 Anv: Id. J1:9.31. Aro delante del pecho del cordero, cuyo aspecto general es algo diferente. L: finaliza en "QVITOL", con separadores de dobles puntos.  
 Rev: Id. J1:9.31. Marcas "S" y "E" a los lados de la "Y" coronada rematada de flor de tres pétalos. L: empieza "PECATA", y acaba en "MISE:" -aunque también puede hacerlo en "MIS:" o "MIS"-, con separaciones de dobles puntos.

### Marca SG

#### Agnus Sin Línea de Suelo





**J1:9.33:** Segovia. Marca "SG". P: 1,35 y 1,65. R: 4.

Anv: Id. J1:9.31. Aro delante del pecho del cordero. L: finaliza en "QVITOLIS" -que en algunas ocasiones podría ser "QVITOLIS::", o "QVITOLIS:"-, con separadores de dobles puntos.

Rev: Id. J1:9.31. Marcas "S" y "G" a los lados de la "Y" coronada rematada de flor de tres pétalos. L: empieza "PECATA", y acaba en "MISE::" -aunque también puede hacerlo en "MISE" o "MIS"-, con separaciones de dobles puntos.



**J1:9.34:** Segovia. Marca "SG". R: 8.

Anv: Id. J1:9.31. Aro delante del pecho del cordero, cuyo aspecto general es algo diferente. L: finaliza en "QVITOLIS", con separadores de dobles puntos.

Rev: Id. J1:9.31. Marcas "S" y "G" a los lados de la "Y" coronada rematada de flor de tres pétalos. L: empieza "PECATA", y acaba en "MIS", con separaciones de dobles puntos.



**J1:9.35:** Segovia. Marca "SC" -quizás por error-. P: 1,97 -alto peso-. R: 9. Museo Arqueológico Nacional, Ref. Inv. 1923/22/2063 (Tesorillo del Palacio de la Galiana).

Anv: Id. J1:9.31. Aro delante del pecho del cordero, cuyo aspecto general es algo diferente. L: finaliza en "QVITOLIS", con separadores de dobles puntos.

Rev: Id. J1:9.31. Marcas "S" y "C" -esta última consonante, claramente grabada, posiblemente lo fue por error- a los lados de la "Y" coronada rematada de flor de tres pétalos. L: empieza "PECATA", y acaba en "MIS" -e incluso en "MS" (sic)-, con separaciones de dobles puntos.

**Marca SG****Agnus Con Línea de Suelo, pero Sin Marca Debajo**

**J1:9.36:** Segovia. Marca "SG". R: 9.

Anv: Id. J1:9.2. Cordero sobre línea de suelo, sin ninguna marca debajo. L: la inscripción es "+ AGNVS: DEI: QVITOLIS: PECAT o", con separadores de dobles puntos.

Rev: Id. J1:9.2. Marcas "S" y "G" a los lados de la "Y" coronada rematada de manera bídifa. L: empieza "CATA", y acaba en "MISERERE: NO", con separaciones de dobles puntos.

**Marca SG****Agnus con Línea de Suelo, y con Marca Tres Aros Debajo**

**J1:9.37:** Segovia. Marca "SG". P: 1,63. R: 9. Museo Arqueológico Nacional, Ref. Inv. 1994/50/9033.

Anv: Id. J1:9.36. Cordero sobre línea de suelo, con marca de tres Aros debajo. L: la inscripción es "+ AGNVS: DEI: QVITOLIS: PE:", con separadores de dobles puntos.

Rev: Id. J1:9.36. Marcas "S" y "G" a los lados de la "Y" coronada rematada de manera bídifa. L: empieza "CATA", y acaba en "MISERERE NO", con separaciones de dobles puntos.

**Marca SG o SE****Agnus con Línea de Suelo, y con Marca Tres Cruces Debajo**

**J1:9.38:** Segovia. Marca "SG". P: 1,71. R: 8.

Anv: Id. J1:9.37. Cordero sobre exergo, con marca de tres Cruces o Aspas debajo. L: finaliza en "QVITOLIS: PE:", con separadores de dobles puntos.



Rev: Id. J1:9.37. Marcas "S" y "G" o "E", a los lados de la "Y" coronada rematada de manera bífida. L: empieza "CATA", y acaba en "MISERERE: NO", con separaciones de dobles puntos.



**J1:9.38(50):** Segovia. Marca "SG". P: 1,61. R: 8.

Anv: Id. J1:9.37. Cordero sobre línea de suelo, con marca de tres letras equis debajo, parecidas a cruces ladeadas. L: finaliza en "QVITOLIS: PE" -e incluso "PEC"-, con separadores de dobles puntos.

Rev: Id. J1:9.37. Marcas "S" y "G" a los lados de la "Y" coronada rematada de manera bífida. L: empieza "CATA" -o también en "ATA"-, y acaba en "MISERE: NO", con separaciones de dobles puntos.



**J1:9.39:** Segovia. Marca "SG". P: 1,69. R: 8. Col. Pablo Rueda (Vigo).

Anv: Id. J1:9.37. Cordero sobre línea de suelo, con marca de tres claras letras equis debajo. L: finaliza en "QVITOLIS PE", con separadores de dobles puntos.

Rev: Id. J1:9.37. Marcas "S" y "G" a los lados de la "Y" coronada rematada de manera bífida. L: empieza "CATA", y acaba en "MISERERE N", con separaciones de dobles puntos.

### Marca SO



**J1:9.40:** Soria -y opcionalmente Segovia-. Marca "SO". P: 1,58. R: 6. Museo Arqueológico Nacional, Ref. Inv. 1994/50/9114.

Anv: Id. J1:9.2. Aro delante del pecho del cordero, cuyo aspecto general es algo diferente. L: finaliza en "QVITOLIS::", con separadores de dobles puntos.

Rev: Id. J1:9.2. Marcas "S" y "O" a los lados de la "Y" coronada rematada de flor de tres pétalos. L: empieza "PECATA", y acaba en "MISE:", con separaciones de dobles puntos.



**J1:9.41:** Soria -y opcionalmente Segovia-. Marca "SO". P: 1,68. R: 6.

Anv: Id. J1:9.40. Aro delante del pecho del cordero, cuyo aspecto general es algo diferente. L: finaliza en "QITOLIS" (sic), con separadores de dobles puntos.

Rev: Id. J1:9.40. Marcas "S" y "O" a los lados de la "Y" coronada rematada de flor de tres pétalos. L: empieza "PECATA", y acaba en "MISE" -e incluso "MISE:"-, con separaciones de dobles puntos.

### Marca TO Pre-Gótica Sin Submarca



**J1:9.42:** Toledo. Marca "TO". P: 2,08 -alto peso-. R: 4. La segunda, Museo Arqueológico Nacional, Ref. Inv. 1923/22/1245 (Palacio de La Galiana).

Anv: Id. J1:9.2. Sin ninguna submarca de delante del pecho del cordero. L: finaliza en "QVITOLIS: PE", o "QVITOLIS: P", con separadores de dobles puntos.

Rev: Id. J1:9.2. Marcas "T" y "O" pre-góticas a los lados de la "Y" coronada con finalización bífida. L: empieza "CATA", y acaba en "MISERE:", "MISERE R" -e incluso "MISERE"-, con separaciones de dobles puntos.



**J1:9.42(50):** Toledo. Marca "TO". R: 4.



Anv: Id. J1:9.42. Sin ninguna submarca de delante del pecho del cordero, pero con un punto debajo. L: finaliza en "QVITOL", con separadores de dobles puntos.

Rev: Id. J1:9.42. Marcas "T" y "O" pre-góticas -que a veces parece "E"- a los lados de la "Y" coronada con finalización bífida. L: empieza "PECATA", y acaba en "MIS:" -e incluso "MISE" o "MISE:"-, con separaciones de dobles puntos.

### Marca TO Pre-Gótica Con Submarca T Pre-Gótica



**J1:9.43:** Toledo. Marca "TO", Submarca "T". R: 4. Col. Raúl Rosa Figueroa (Barcelona).

Anv: Id. J1:9.42. Submarca "T" delante del pecho del cordero. L: finaliza en "QITOLIS: PE ☼" -con letra "Q" levógira-, con separadores de dobles puntos.

Rev: Id. J1:9.42. Marcas "T" y "O" pre-góticas a los lados de la "Y" coronada con finalización bífida. L: empieza "CATA", y acaba en "MISER:", con separaciones de dobles puntos.



**J1:9.44:** Toledo. Marca "TO", Submarca "T". P: 1,48. R: 4.

Anv: Id. J1:9.43. Submarca "T" delante del pecho del cordero. L: finaliza en "QITOLIS: PE" -e incluso "PE:"-, con letra "Q" levógira, y con separadores de dobles puntos.

Rev: Id. J1:9.43. Marcas "T" y "O" pre-góticas a los lados de la "Y" coronada con finalización bífida. L: empieza "CATA", y acaba en "MISEREM" (sic), con separaciones de dobles puntos.



**J1:9.45:** Toledo. Marca "TO", Submarca "T". P: 1,59. R: 4. Museo Arqueológico Nacional, Ref. Inv. 1923/22/1307 (Tesorillo del Palacio de la Galiana).

Anv: Id. J1:9.43. Submarca "T" delante del pecho del cordero. L: finaliza en "QITOLIS: PE" - con letra "Q" levógira-, con separadores de dobles puntos.

Rev: Id. J1:9.43. Marcas "T" y "O" pre-góticas a los lados de la "Y" coronada con finalización bífida. L: empieza "CATA", y acaba en "MISERE:" -aunque también podría ser "MISERE: R", "MISERE:.", "MISERE", o "MISER"-, con separaciones de dobles puntos.



**J1:9.45(50):** Toledo. Marca "TO", Submarca "T". P: 1,52. R: 6.

Anv: Id. J1:9.45. Submarca "T" delante del pecho del cordero. L: finaliza en "QITOLIS: PE" - con letra "Q" levógira-, con separadores de dobles puntos.

Rev: Id. J1:9.45. Marcas "T" y "O" pre-góticas a los lados de la "Y" coronada con finalización simple, pero con la peculiaridad de que la letra "T" parece la cara frontal de un cerdo. L: empieza "CATA", y acaba en "MISERE", con separaciones de dobles puntos.



**J1:9.46:** Toledo. Marca "TO", Submarca "T". P: 1,56. R: 4.

Anv: Id. J1:9.43. Submarca "T" delante del pecho del cordero. L: finaliza en "QITOLIS: P" - con letra "Q" levógira-, con separadores de dobles puntos.

Rev: Id. J1:9.43. Marcas "T" y "O" pre-góticas a los lados de la "Y" coronada con finalización bífida. L: empieza "CATA", y acaba en "MISERE:" -aunque también podría ser "MISERER", o "MISERE"-, con separaciones de dobles puntos.



**J1:9.47:** Toledo. Marca "TO", Submarca "T". P: 1,52. R: 9.



Anv: Id. J1:9.43. Submarca "T" delante del pecho del cordero. L: finaliza en "QVITOLIS: PE" -con letra "Q" levógira-, con separadores de dobles puntos.

Rev: Id. J1:9.43. Marcas "O" y "T" pre-góticas a los lados de la "Y" coronada con finalización bífida. Este efecto de anteponer la vocal a la consonante quizás se deba a un error del abridor de cuños. L: empieza "CATA", y acaba en "MISERER", con separaciones de dobles puntos.

### Marca TO Pre-Gótica Con Submarca Punto



**J1:9.48:** Toledo. Marca "TO", Submarca "Punto". P: 1,55. R: 8. La primera, Col. Hernández-Canut (Madrid).

Anv: Id. J1:9.43. Submarca "Punto" delante del pecho del cordero. L: finaliza en "QITOLIS: PEC" -a veces con letra "Q" levógira-, con separadores de dobles puntos.

Rev: Id. J1:9.43. Marcas "T" y "O" pre-góticas a los lados de la "Y" coronada con finalización bífida. L: empieza "CATA", y acaba en "MISERE: M", o "MISERE:" -e incluso "MISER:"-, con separaciones de dobles puntos.



**J1:9.48:** Toledo. Marca "TO", Submarca "Punto". P: 1,70. R: 8.

Anv: Id. J1:9.43. Submarca "Punto" delante del pecho del cordero. L: finaliza en "QITOLIS", con separadores de dobles puntos.

Rev: Id. J1:9.43. Marcas "T" y "O" pre-góticas a los lados de la "Y" coronada con finalización bífida. L: empieza "PECATA", y acaba en "MIS", con separaciones de dobles puntos.

### Marca TO Gótica Con Submarca T Pre-Gótica



**J1:9.49:** Toledo. Marca "TO", Submarca "T". P: 1,44. R: 9. Gabinete Numismático de Cataluña (Barcelona), nº 2644.

Anv: Id. J1:9.43. Submarca "T" pre-gótica delante del pecho del cordero, y además un pequeño aro encima y a la derecha de la banderola. L: finaliza en "QVITOLIS" -con letra "Q" en posición normal-, con separadores de dobles puntos.

Rev: Id. J1:9.43. Marcas "T" y "O" góticas a los lados de la "Y" coronada con finalización bífida. L: empieza "PECATA", y acaba en "MI:", con separaciones de dobles puntos.

### Marca TO Gótica Con Submarca Punto



**J1:9.50:** Toledo. Marca "TO", Submarca "Punto". P: 1,49. R: 5.

Anv: Id. J1:9.48. Submarca "Punto" delante del pecho del cordero. L: finaliza en "QVITOLIS P" -con letra "Q" en posición normal-, con separadores de dobles puntos.

Rev: Id. J1:9.48. Marcas "T" y "O" góticas a los lados de la "Y" coronada con finalización bífida. L: empieza "PECATA", y acaba en "MIS:", con separaciones de dobles puntos.



**J1:9.51:** Toledo. Marca "TO", Submarca "Punto". P: 1,70. R: 5. Museo Arqueológico Nacional, Ref. Inv. 1923/22/2113 (Tesorillo del Palacio de la Galiana).

Anv: Id. J1:9.50. Submarca "Punto" delante del pecho del cordero. L: finaliza en "QVITOLIS" -aunque también podría hacerlo en "QVITOLIS:" -con letra "Q" en posición normal-, con separadores de dobles puntos.



Rev: Id. J1:9.50. Marcas "T" y "O" góticas a los lados de la "Y" coronada con finalización bífida. L: empieza "PECATA", y acaba en "MISE" -e incluso en "MIS:" o "MIS"-, con separaciones de dobles puntos.



**J1:9.52:** Toledo. Marca "TO", Submarca "Punto". R: 5.

Anv: Id. J1:9.50. Submarca "Punto" delante del pecho del cordero. L: finaliza en "QVITOLI" -con letra "Q" en posición normal-, con separadores de dobles puntos.

Rev: Id. J1:9.50. Marcas "T" y "O" góticas a los lados de la "Y" coronada con finalización bífida. L: empieza "ACATA" -aunque también "ECATA" o "CATA"-, y acaba en "MI" -e incluso en "MISE" o "MIS"-, con separaciones de dobles puntos.

#### Marca TO Gótica Con Submarca Aro



**J1:9.53:** Toledo. Marca "TO", Submarca "Punto". P: 1,53. R: 8.

Anv: Id. J1:9.50. Submarca "Aro" delante del pecho del cordero. L: la inscripción comienza a las 3h, y finaliza en "QVITOLI" -con letra "Q" en posición normal-, con separadores de dobles puntos.

Rev: Id. J1:9.50. Marcas "T" y "O" góticas a los lados de la "Y" coronada con finalización bífida. L: empieza "PECATA", y acaba en "MIS", con separaciones de dobles puntos.

#### Marca TO Gótica Sin Submarca



**J1:9.54:** Toledo. Marca "TO", Sin Submarca "Punto". P: 1,35. R: 5. Museo Cerralbo (Madrid), Ref. Inv. 10575.

Anv: Id. J1:9.50. Quizás por error u omisión carece de Submarca "Punto" delante del pecho del cordero. L: finaliza en "QVITOLI" -con letra "Q" en posición normal-, con separadores de dobles puntos.

Rev: Id. J1:9.50. Marcas "T" y "O" góticas a los lados de la "Y" coronada con finalización bífida. L: empieza "PECATA", y acaba en "MON" o "MUN", con separaciones de dobles puntos.

### Marca Venera



*Diferentes imágenes de la misma pieza*

**J1:9.55:** Coruña. Marca "Venera". D: 22. P: 1,44. R: U. Col. Hernández-Canut (Madrid).

Anv: Id. J1:9.2. Sin Submarca delante del pecho del cordero. L: finaliza en "QVITOLIS PEC", con separadores de dobles puntos.

Rev: Id. J1:9.2. Marca "Venera" dúplice a los dos lados de la "Y" coronada con finalización bífida. L: empieza "CATA", y acaba en "MISERER", con separaciones de dobles puntos.



**J1:9.56:** Coruña. Marca "Venera". P: 1,98. R: U.

Anv: Id. J1:9.55. Sin Submarca delante del pecho del cordero. L: finaliza en "QTOIS PE\* C"- con la letra "S" levógira-, con separadores de dobles puntos.

Rev: Id. J1:9.55. Marca "Venera" a izquierda de la "Y" coronada, y gran rosetón "☼" a la derecha de dicha letra. L: empieza "ECATA", y acaba en "MISERE S" -con la "S" tumbada-, con separaciones de dobles puntos.

### Marca Aro





**J1:9.57:** Indeterminada -aunque opcionalmente, Segovia-. Marca "Aro". P: 1,70. R: 4. Museo Arqueológico Nacional, Ref. Inv. 1994/50/8875.

Anv: Id. J1:9.2. Tan sólo Submarca "Aro" delante del pecho del cordero. L: finaliza en "QVITOLIS E", con separadores de dobles puntos.

Rev: Id. J1:9.2. Sin ninguna Marca ni a izquierda ni a derecha de la "Y" coronada. L: empieza "PECATA", y acaba en "MISERE", con separaciones de dobles puntos.



**J1:9.58:** Indeterminada -aunque opcionalmente, Segovia-. Marca "Aro". P: 1,37. R: 4.

Anv: Id. J1:9.57. Tan sólo Submarca "Aro" delante del pecho del cordero. L: finaliza en "QVITOLIS", con separadores de dobles puntos.

Rev: Id. J1:9.57. Sin ninguna Marca ni a izquierda ni a derecha de la "Y" coronada. L: empieza "PECATA", y acaba en "MISE" -aunque también puede hacerlo en "MISERE:", "MISER", o "MISE:"-, con separaciones de dobles puntos.

### Marca Cruz



**J1:9.59:** Indeterminada. Marca "Cruz". P: 1,68. R: 6. Museo Arqueológico Nacional, Ref. Inv. 1994/50/9113.

Anv: Id. J1:9.2. Tan sólo Submarca "Cruz" delante del pecho del cordero. L: finaliza en "QVITOLIS", con separadores de dobles puntos.

Rev: Id. J1:9.2. Sin ninguna Marca ni a izquierda ni a derecha de la "Y" coronada. L: empieza "PECATA", y acaba en "MISE", con separaciones de dobles puntos.

### Marca Estrella



**J1:9.60:** Indeterminada. Marca "Estrella". R: 9.

Anv: Id. J1:9.2. Ninguna Submarca delante del pecho del cordero. L: parece finalizar en un extraño "QVITOLIS NO", con separadores de dobles puntos.

Rev: Id. J1:9.2. Marca "Estrella" a la izquierda de la "Y" coronada. L: empieza "ATA", y acaba en "MISERERE", con separaciones de dobles puntos.



**J1:9.61:** Indeterminada. Marca "Estrella". R: 9.

Anv: Id. J1:9.60. Ninguna Submarca delante del pecho del cordero. L: finaliza en un extraño "QVISSA:I\*", con separadores de dobles puntos.

Rev: Id. J1:9.60. Marca "Estrella" a la izquierda de la "Y" coronada. L: empieza "ATA", y acaba en "MISERER", con separaciones de dobles puntos.

### Sin Marca



**J1:9.62:** Indeterminada. Sin Marca". P: 1,63. R: 8. Museo Arqueológico Nacional, Ref. Inv. 1994/50/9101.

Anv: Id. J1:9.2. Ninguna Submarca delante del pecho del cordero. L: finaliza en "QVITOLIS P", con separadores de dobles puntos.

Rev: Id. J1:9.2. Sin Marca de ningún tipo ni a derecha ni a izquierda de la "Y" coronada. L: empieza "ECATA", y acaba en "MISERER", con separaciones de dobles puntos.





**J1:9.63:** Indeterminada. Sin Marca". P: 1,63. R: 8.

Anv: Id. J1:9.62. Ninguna Submarca delante del pecho del cordero, cuyo tamaño es bastante más grande del habitual. L: finaliza en "QVITOLIS P", con separadores de dobles puntos.

Rev: Id. J1:9.62. Sin Marca de ningún tipo ni a derecha ni a izquierda de la "Y" coronada. L: empieza "ECATA", y acaba en "MISERE" -que también puede ser "MISERER" o "MISER:"- , con separaciones de dobles puntos.

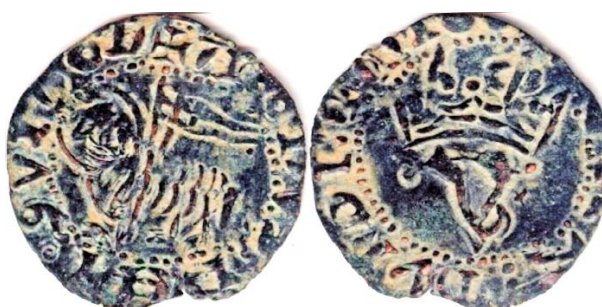
### Falso de Época



**Del J1:9.41:** Pieza cobriza con retazos de amalgama de plata que imita un blanco de "Agnus Dei" de la ceca de Toledo. Su diseño es muy rústico, así como la epigrafía utilizada, fácilmente identificable como acuñación de falsario.



**Del J1:9.44:** Blanco falso de época o escaso de plata y peso con marca de Toledo realizado en material vil con estilo muy degenerado. Moneda perforada en el centro para seguir circulando a menor valor.



*Del J1:9.62:* Moneda fabricada en cobre con escaso estilo y diseño casi ridículo. Epigrafiá deformada y sin sentido propia de un iletrado que intenta copiar un blanco de "Agnus Dei" al que le falta la marca de ceca de Toledo.

### Falso Actual



*Del J1:9.31:* Reproducción de muy mala calidad, sobre metal brillante oscurecido artificialmente de un Blanco del Agnus de Segovia, con marca "S" y "E" a los lados de la "Y" coronada con remate bifurcado. Todo en ella se aprecia simple vista que no es auténtico ni genuino, no mostrando en modo alguno el paso del tiempo, pese a algún corte en el cospel.