

Tipo 36. Dinero de "Anfvs Rex/Castela".**Tipo 36****Marca Estrella - B**

ANFVS REX
CASTELA

A8:36.1: Denario/Dinero (probablemente denominado "burgalés" a partir de finales de 1217). Ve. Burgos (mediados 1200 - ca. 1210). P: 0,80. D: 18. R: 3.

Anv: Busto de rey con corona cuadrada a izquierda, que corta la leyenda. L: 2ª Nom.-Masc. "ANFVS REX", empezando abajo y con la "N" y la "F" nexadas. T: "Alfonso Rey".

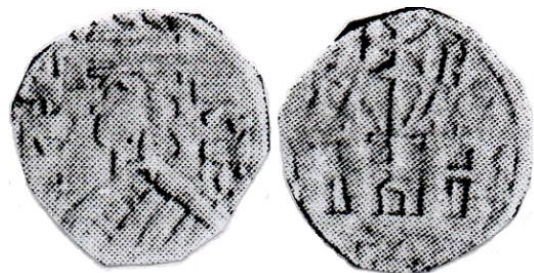
Rev: Castillo de dos torres laterales con almenas y puerta, sobresaliendo de la parte central a modo de tercera torre un mástil trifurcado rematado de cruz, a los lados de dicha cruz principal, marca [* - B] y leyenda dividida en tres partes a los lados del castillo. L: 1ª Nom.-Fem. "CAS STE LA" -muchas veces el travesaño horizontal de la "L" aparece subido o elevado pareciendo estar dicha letra en posición invertida; e incluso la "E" a veces parece "F" invertida-. T: "Castilla".



A8:36.1(50): Burgos. Marca "B". P: 0,80. R: 3.

Anv: Id. A8:36.1. L: la "F" de "ANFVS" está invertida.

Rev: Id. A8:36.1. Marca "B" [* - B] a los lados de la cruz. La letra "B" es irregular o puede estar hasta rota por su parte inferior.

Marca Estrella - H

A8:36.2: Taller Indeterminado con probable marca "H", que seguramente sea una variante de una "B" o una "N" mal trazada. R: 6.

Anv: Id. A8:36.1.

Rev: Id. A8:36.1. Marca "H" [* - H] a los lados de la cruz, que bien pudiese ser una "B".

Marca Estrella B, D o P



A8:36.3: Taller Indeterminado con probable marca "P", que seguramente sea una variante de una "B" o una "D" mal trazada. De ser una letra "P" la escrita, pudiese referirse a Palencia. R: 6.

Anv: Id. A8:36.1.

Rev: Id. A8:36.1. Marca "P" deformada [* - P] a los lados de la cruz, que bien pudiese ser una "B" o una "D".

Marca Estrella R o X



A8:36.4: Taller Indeterminado con probable marca "R" o una "X", que seguramente sea una variante de una "B" mal trazada. R: 6.

Anv: Id. A8:36.1.

Rev: Id. A8:36.1. Marca "R" o "X" de difícil lectura [* - R] a los lados de la cruz, que bien pudiese ser una "B".

Marca Estrella - C



A8:36.5: Calahorra. P: 0,83. R: 4. Museo de Ciudad Real, Ref. Arq. CV 12, est. 273, campaña del año 2010.

Anv: Id. A8:36.1.

Rev: Id. A8:36.1. Marca [* - C] a los lados de la cruz. L: normalmente aparece en posición normal, pero a veces el travesaño horizontal de la "L" aparece subido o elevado pareciendo estar dicha letra en posición invertida.



A8:36.5(50): Calahorra. P: 1,02. R: 6.

Anv: Id. A8:36.1.

Rev: Id. A8:36.1. L: "CA STE LA". Marca [* - C] a los lados de la cruz, pero la "C" con punto interior.



A8:36.6: Calahorra. P: 0,91. R: 5.

Anv: Id. A8:36.1. Diferentes tipos de bustos.

Rev: Id. A8:36.1. L: "CA STE LA" levógira. Marca [* - C] a los lados de la cruz.

Marca Estrella - D



A8:36.7: Taller Dudoso, posible letra "D" de Durango. R: 8.

Anv: Id. A8:36.1.

Rev: Id. A8:36.1. Marca de posible letra "D" dudosa (que no es un creciente) [D - *] a los lados de la cruz.



A8:36.8: Taller Dudoso, posible letra "D" de Durango. R: 8.

Anv: Id. A8:36.1.

Rev: Id. A8:36.1. Marca de posible letra "D" dudosa [* - D] a los lados de la cruz.

Marca Estrella - E

A8:36.9: Extremadura Castellana (Segovia) o Extremadura Oriental (Sigüenza). D: 17. P: 0,71 y 0,88, respectivamente. R: 6. La primera, Jesús Vico Subastas, sub. 167/2023.

Anv: Id. A8:36.1.

Rev: Id. A8:36.1. Marca [* - E] de "*Extrema Durii*" a los lados de la cruz, con travesaño posterior recto.

Marca E levógira - Estrella

A8:36.10: Extremadura Castellana (Segovia) o Extremadura Oriental (Sigüenza). P: 0,75. R: 8. Col. Hernández-Canut (Madrid).

Anv: Id. A8:36.9.

Rev: Id. A8:36.9. Marca [E levógira - *] de "*Extrema Durii*" a los lados de la cruz, con travesaño posterior recto. La letra "E" puede tener la espalda recta o inclinada.

Marca Estrella - F

A8:36.11: ¿Frías o Fuenterrabía?. P: 0,78 y 0,93, respectivamente. R: 8. La primera, Col. Hernández-Canut (Madrid).

Anv: Id. A8:36.1. Busto algo más grande y expandido en el campo.

Rev: Id. A8:36.1. Marca [* - F] a los lados de la cruz.



A8:36.12: ¿Frías o Fuenterrabía?. P: 0,65 y 0,86, respectivamente. R: 8. La primera, Col. Manuel Mozo (Madrid); y la segunda, Col. Juan Eloy Oyonarte (Madrid).

Anv: Id. A8:36.1.

Rev: Id. A8:36.1. Marca "F" invertida [* - F] a los lados de la cruz.



A8:36.13: ¿Frías o Fuenterrabía?. P: 0,76. R: 8. La segunda, Col. Hernández-Canut (Madrid).

Anv: Id. A8:36.1.

Rev: Id. A8:36.1. Marca "F" levógira [F - *] a los lados de la cruz, más o menos irregular, que a veces puede parecer hasta invertida, e incluso parecer una "L" también levógira.

Marca Estrella - L



A8:36.14: Logroño -u opcionalmente Laredo o Lerma-. P: 1,10. R: 7.

Anv: Id. A8:36.1.

Rev: Id. A8:36.1. Marca "L" [* - L] a los lados de la cruz. La estrella con aro interior.



A8:36.15: Logroño -u opcionalmente Laredo o Lerma-. R: 7.

Anv: Id. A8:36.1.

Rev: Id. A8:36.1. Marca "L" [* - L] a los lados de la cruz. La estrella con aro interior. L: letra "L" de "LA" invertida.



A8:36.16: Logroño -u opcionalmente Laredo o Lerma-. R: 7.

Anv: Id. A8:36.1.

Rev: Id. A8:36.1. Marca "L" -más o menos irregular- con el travesaño inferior en mitad del vertical [* - L] a los lados de la cruz.

Marca Estrella - N



A8:36.17: Nájera. P: 0,67 y 0,96. R: 6. La segunda, Col. Hernández-Canut (Madrid).

Anv: Id. A8:36.1.

Rev: Id. A8:36.1. Marca "N" [* - N] a los lados de la cruz -puede ser de diferentes tamaños-.



A8:36.18: Nájera. P: 0,68. R: 7.

Anv: Id. A8:36.1.

Rev: Id. A8:36.1. Marca "N" [* - N] a los lados de la cruz. L: levógira.



A8:36.19: Nájera. R: 5. P: 0,96.

Anv: Id. A8:36.1.

Rev: Id. A8:36.1. Marca "N" invertida [* - N] a los lados de la cruz.



A8:36.20: Nájera. P: 0,76, ambas. D: 17. R: 6.

Anv: Id. A8:36.1.

Rev: Id. A8:36.1. Marca "N" invertida [* - N] a los lados de la cruz. L: levógira.

Marca Estrella - O



A8:36.21: Burgo de Osma u Osma. P: 0,76. R: 5.

Anv: Id. A8:36.1.

Rev: Id. A8:36.1. Marca "O" labrada en dos mitades complementarias [* - O] a los lados de la cruz. L: la letra "E" a veces parece "F".



A8:36.22: Burgo de Osma u Osma. P: 0,65. R: 5.

Anv: Id. A8:36.1.

Rev: Id. A8:36.1. Marca "O" circular, pero rota [* - O] a los lados de la cruz -en ocasiones puede no estar rota y ser completamente circular-.



A8:36.22(50): Burgo de Osma u Osma. R: 5. Col. Juan Eloy Oyonarte (Madrid).

Anv: Id. A8:36.21. Busto más rústico y desgarrado.

Rev: Id. A8:36.21. Marca "O" labrada en forma de creciente, faltando la mitad complementaria derecha [* - O] en el lado de la cruz.

Marca Estrella - S

A8:36.23: Segovia -u opcionalmente Sigüenza-. P: 0,90. R: 7. Antigua Colección American Numismatic Society-Hispanic Society (Nueva York), HSA 8837; y actualmente en Col. Oscar Fernández (Madrid).

Anv: Id. A8:36.1.

Rev: Id. A8:36.1. Marca "S" [* - S] a los lados de la cruz. La letra "S" puede tener diferentes tamaños y niveles de giro. L: levógira.

Marca Creciente - Estrella

A8:36.24: Taller Indeterminado, Marca Creciente. D: 16. R: 3. La primera, Col. Manuel Romero Tapia (Salamanca).

Anv: Id. A8:36.1.

Rev: Id. A8:36.1. Marca Creciente [Creciente - *] a los lados de la cruz. La estrella con punto o aro interior. Diferentes diseños.

Marca Creciente - Creciente

A8:36.25: Taller Indeterminado, Marca Creciente. P: 0,70. D: 16. R: 5. Col. Hernández-Canut (Madrid).

Anv: Id. A8:36.1.

Rev: Id. A8:36.1. Marca Creciente semicircular a izquierda y aparente creciente normal a derecha [Creciente - Creciente] a los lados de la cruz.

Marca Estrella - Estrella



A8:36.26: Taller de la Corte -posiblemente Toledo- o Marca del Rey. R: 2.

Anv: Id. A8:36.1.

Rev: Id. A8:36.1. Marca Estrellas [* - *] a los lados de la cruz.



A8:36.27: Taller de la Corte -posiblemente Toledo- o Marca del Rey. R: 3. Col. Cayetano Jiménez Díaz (Carmona).

Anv: Id. A8:36.1. Aro -que a veces se convierte en Punto por desgaste o por empastamiento- tras la nuca del rey. L: aro delante de la "R".

Rev: Id. A8:36.1. Marca Estrellas grandes [* - *] a los lados de la cruz.



A8:36.28: Taller de la Corte -posiblemente Toledo- o Marca del Rey. P: 0,93. R: 2.

Anv: Id. A8:36.26. Busto más grande.

Rev: Id. A8:36.26. Marca Estrellas pequeñas [* - *] a los lados de la cruz. Estrellas y Cruz más pequeñas.



A8:36.29: Taller de la Corte -posiblemente Toledo- o Marca del Rey. P: 1,00. R: 2.

Anv: Id. A8:36.26. Busto más degenerado.

Rev: Id. A8:36.26. Marca Estrellas [* - *] a los lados de la cruz. Estrellas más puntiagudas, cruz más potenziada y base del mástil inferior integrada en el dibujo del castillo.



A8:36.30: Taller de la Corte -posiblemente Toledo- o Marca del Rey. R: 3. Hallazgo de las Navas de Tolosa (Jaén).

Anv: Id. A8:36.26. Busto degenerado.

Rev: Id. A8:36.26. Marca Estrellas [* - *] a los lados de la cruz. L: letra "L" invertida.



A8:36.31: Taller de la Corte -posiblemente Toledo- o Marca del Rey. R: 3.

Anv: Id. A8:36.26.

Rev: Id. A8:36.26. Marca Estrellas pequeñas [* - *] a los lados de la cruz. L: levógira.



A8:36.32: Taller de la Corte -posiblemente Toledo- o Marca del Rey. R: 3.

Anv: Id. A8:36.31. L: "Anfos" escrita en semicírculo. Arte más artístico y mejorado.

Rev: Id. A8:36.31. Marca Estrellas de seis puntas [* - *] a los lados de la cruz. L: levógira.



A8:36.33: Taller de la Corte -posiblemente Toledo- o Marca del Rey. P: 0,85. R: 2.

Anv: Id. A8:36.26.

Rev: Id. A8:36.26. Marca Estrellas superadas de puntos o aros [* · - ·*] a los lados de la cruz. Muy diferentes diseños.



A8:36.34: Taller de la Corte -posiblemente Toledo- o Marca del Rey. R: 3.

Anv: Id. A8:36.26.

Rev: Id. A8:36.26. Marca Estrellas, la primera con ocho rayos, y la segunda con cinco [* - *] a los lados de la cruz. L: letra "L" de "LA" invertida.



A8:36.35: Taller de la Corte -posiblemente Toledo- o Marca del Rey. P: 0,85 y 0,65 respectivamente. R: 3.

Anv: Id. A8:36.26. Aro o Punto detrás de la nuca del rey.

Rev: Id. A8:36.26. Marca Estrella - Estrella, pero cada una de ellas puede tener formas de lo más irregulares, como especies de letra "R", múltiples rayos -entre 6 y 10-, en incluso estructuras similares a veneras irregulares o formas con múltiples ramificaciones [* - *] a los lados de la cruz central. L: letra "L" de "LA" invertida.

Marca Punto - Estrella



A8:36.36: Taller de la Corte -posiblemente Toledo- o Marca del Rey. P: 0,78, R: 6.

Anv: Id. A8:36.33.

Rev: Id. A8:36.33. Marca Punto grueso y Estrella superada de un aro o punto [· - ·*] a los lados de la cruz. En ocasiones puede aparecer un pequeño aro junto a la estrella.

Falso de Época



Probablemente labrada con cuños originales del A8:36.26: Pieza realizada en metal vil, que puede estar o no recubierta con amalgama de plata. Diseño casi idéntico al de las piezas oficiales de Alfonso VIII. Es posible que se produjesen con cuños originales robados o no destruidos. La primera, Jesús Vico Subastas, núm. 163/2022; y la segunda, Col. Pablo Fernández (Toledo).



Del A8:36.26: Arte totalmente degenerado y arcaico, con leyenda ilegible en anverso, y levógira en reverso, con la letra "T" de "STE" invertida.



Del A8:36.26: Dibujo rústico y descuidado leyendas ilegibles, excepto la "X" de "REX" en posición irregular, lo que hace pensar en que el anverso fue escrito levógiro.



Del A8:36.26: Dibujo rudimentario y leyenda de anverso cambiada a "Mo neta", manteniéndose el habitual "Ca Ste La" en el reverso (Foto: Bautista Martínez).

Dineral o Moneda de Muestra -o quizás incluso Ponderal-



Del A8:36.26: Contrapés o Pesa /Dineral o Piefort –o quizás Ponderal-. P: 3,52. Moneda de muestra de bonito y preciso arte, pero de elevado peso, acaso labrada bien como prototipo o bien como ponderal de 4 o 5 dineros (metrología realmente curiosa pues no llega a ser siquiera la de medio sueldo). Probablemente acuñado en Toledo.



Del A8:36.26: P: 3,52 y 3,31 respectivamente. La primera, Antigua Colección American Numismatic Society-Hispanic Society (Nueva York), HSA 1699; y la segunda, Antigua Colección Vidal-Quadras (Barcelona), nº 5367. Pieza de menor arte que la anterior.



Del A8:36.33: P: 3,52 y 2,96 respectivamente. El primero procedente de la Antigua Colección American Numismatic Society-Hispanic Society (Nueva York), HSA 16907; y el segundo del Gabinete Numismático de Cataluña (Barcelona), nº 10035. Arte arcaico rústico y diseño general tosco. El del Gabinete, excesivamente corto de peso.



Aparentemente Falso de Época del A8:36.26: P: 3,92. Pieza de escaso arte y rudimentario cuño de difícil interpretación. De alto peso acaso pretendiese emular el valor de 5 dineros.

Moneda perforada



Del A8:36.26: Moneda perforada unitariamente que confirma que aún se utilizaba en estos años la tradición pagana del agujereado. Col. Manuel Romero Tapia (Salamanca).