

Tipo 15. Medio Cuarto de Busto de frente.**Tipo 15****Marca A (gótica y exenta)****Lema "Enricos Dei/Enricos Rex"**

E4:15.1: Medio Cuarto de Vellón / Medio Cuarto de Vellón. Ve. Ávila. Marca "A" (ca. 1461-ca. 1470). D: 21. P: 1,64. R: 7. Jesús Vico Subastas, sub. 148/2017.

Anv: Busto de frente del rey coronado, con pechera adornada de roseta, y sin ninguna marca ni adorno en el resto del campo. L: 3ª Nom. y Gen-Masc.: "+ ENRICVS* DEI* GRACIA" -e incluso "DEI* GRACI", o "DEI* GRAC"-, con separación de rosetas. T: "Enrique, por la gracia de Dios".

Rev: Castillo exento con doble línea de tierra, y con marca de ceca "A", debajo. L: 3ª Gen.-Masc. "+ ENRICVS* REX* CAST" -y además en "REX* CASTE", o "REX* CAS"-, con separación de rosetas. T: "Enrique, Rey de Cast[illa]".



E4:15.2: Ávila, Marca "A". P: 1,37. R: 6.

Anv: Id. E4:15.1. Busto del monarca de estilo muy degenerado, y con acuñación muy rudimentaria y tosca. L: la mayoría de las veces, ilegible, viéndose apenas el nombre "ENRICVS", con separaciones de rosetas o dobles puntos.

Rev: Id. E4:15.1. Castillo de aspecto muy simple y trazado lineal, con marca "A" debajo. L: parece ser "+ ENRICVS* REX... GRAC", con separaciones de rosetas o dobles puntos.

Marca A (latina y entre Aros)**Lema "Enricos Dei/Enricos Rex"**

E4:15.3: Ávila, Marca "A". P: 1,51. R: 8. Museo Arqueológico Nacional, Ref. Inv. 1973/24/8417 (Colección Domingo Sastre Salas).

Anv: Id. E4:15.1. Busto del monarca de estilo muy degenerado, y con acuñación muy rudimentaria y tosca. L: la mayoría de las veces, ilegible, viéndose apenas el nombre "ENRICVS", con separaciones de rosetas o dobles puntos.

Rev: Id. E4:15.1. Castillo de aspecto muy simple y trazado lineal, con marca "A" debajo. L: parece ser "+ ENRICVS* REX... GRAC", con separaciones de rosetas o dobles puntos.

Marca A (gótica, en orla cuadrilobular)

Lema "Enricvs Dei/Enricvs Rex"



E4:15.4: Ávila, Marca "A". P: 2,38 y 1,67 respectivamente. R: 7. Museo Arqueológico Nacional, Ref. Inv. 1994/50/9777.

Anv: Id. E4:15.1. Busto del monarca de estilo algo degenerado. L: "+ ENRICVS: CARTVS: DEI: GRA" -o también en "DEI: GR", o "DEI: G"-, con separaciones de triples puntos en triángulo o de dobles puntos. T: "Enrique Cuarto, por la gra[cia] de Dios".

Rev: Id. E4:15.1. Castillo dentro de orla dúplice cuadrilobular, y con sendos puntos a los lados y en los espacios externos, más una marca "A", orlada de triples puntos, debajo. L: se escribió "+ ENRICVS: REX: CASTELLE" -e incluso "REX: CASTEL", "REX: CASTE", o "REX: CAST:"-, con separaciones de rosetas o dobles puntos. T: "Enrique, Rey de Castilla".



E4:15.5: Ávila, Marca "A". P: 1,60. R: 7 -algunas de estas piezas, pueden llevar contramarcas-. Museo Provincial de Toledo, Ref. Inv. MSC TO 9684.

Anv: Id. E4:15.4. Busto del monarca de estilo diferente. L: termina en "CARTVS* DEI", con separaciones de rosetas.

Rev: Id. E4:15.4. Castillo de bonito estilo dentro de orla dúplice cuadrilobular, y con sendos puntos a los lados y en los espacios externos, más una marca "A", orlada de un punto a izquierda y otro a derecha, debajo. L: finaliza en "REX* CAST", con separaciones de rosetas.



E4:15.6: Ávila, Marca "A". P: 1,60. R: 7 -algunas pueden llevar contramarca-.

Anv: Id. E4:15.5. Busto del monarca de estilo diferente. L: termina en "CARTVS* DE", con separaciones de rosetas.

Rev: Id. E4:15.5. Castillo de bonito estilo dentro de orla dúplice cuadrilobular, y con sendos puntos a los lados y en los espacios externos, más una marca "A", orlada de un punto a izquierda y otro a derecha, debajo. L: acaba en "REX* CASTE", con separaciones de rosetas.



E4:15.7: Ávila, Marca "A" invertida. P: 1,70. R: 7.

Anv: Id. E4:15.6. Busto del monarca de estilo diferente. L: termina en "CARTVS* DE", con separaciones de rosetas.

Rev: Id. E4:15.6. Castillo de bonito estilo dentro de orla dúplice cuadrilobular, y con sendos puntos a los lados y en los espacios externos, más una marca "A" invertida, orlada de un punto a izquierda y otro a derecha, debajo. L: finaliza en "REX* CASTELLE", con separaciones de rosetas.

Marca B (latina)

Lema "*Enricvs Cartvs/Enricvs Cartvs*"



E4:15.8: Burgos, Marca "B". P: 1,78 y 1,42 respectivamente. R: 5. La segunda, Áureo y Calicó, sub. 260/2014.

Anv: Id. E4:15.1. Busto del monarca con adorno de roseta. L: se epigrafió "+ ENRICVS: CARTVS: DEI: GRA: RE" -e incluso "GRA: R" -, con separaciones de dobles puntos.

Rev: Id. E4:15.1. Castillo de bonito estilo con una marca "B", debajo. L: lo escrito es "+ ENRICVS: CARTVS: REX: CASTEL" -e incluso "REX: CASTE" -, con separaciones de rosetas.

Marca B (latina)**Lema "Enricvs Cartvs/Enricvs Rex"**

E4:15.9: Burgos, Marca "B". P: 1,59 y 1,46, respectivamente. R: 5. La primera, José Antonio Herrero s.a., sub/dic. 2012.

Anv: Id. E4:15.8. Busto del monarca -con estilos diferentes- con adorno de roseta o punto al pecho. L: se epigrafió "+ ENRICVS: CARTVS: DEI: GRA: RE" -o también en "GRA: R"-, con separaciones de dobles puntos.

Rev: Id. E4:15.8. Castillo de bonito estilo con una marca "B", debajo. L: lo escrito es "+ ENRICVS: REX: CASTEL" -e incluso "REX: CASTELLE: E LE", "REX: CASTELLE: E", "REX: CASTELLE", o "REX: CASTELL" -, con separaciones de dobles puntos.



E4:15.10: Burgos, Marca "B". D: 21,1. P: 1,73. R: 8. Subastas Jesús Vico, sub. 148/2017.

Anv: Id. E4:15.9. Busto del monarca con adornos y roseta al pecho. L: finaliza en "CARTVS: DEI: GRAC:", con separaciones de dobles puntos.

Rev: Id. E4:15.9. Castillo de bonito estilo con una marca "B", debajo. L: termina en "REX: CASTELLE: EL", con separaciones de dobles puntos.



E4:15.11: Burgos, Marca "B". D: 21,2. P: 1,63. R: 8.

Anv: Id. E4:15.9. Busto del monarca con adornos y roseta al pecho. L: finaliza en "CARTVS: DEI: GRA" -e incluso "DEI: GRA:"-, con separaciones de dobles puntos.

Rev: Id. E4:15.9. Castillo de bonito estilo -a veces puede llevar sendos aros a los lados de las torres laterales-, y con una marca "B", debajo. L: termina en "REX: CASTELLE:", con separaciones de dobles puntos.



E4:15.12: Burgos, Marca "B". P: 1,78 y 1,58, respectivamente. R: 5 -algunas de estas piezas, pueden llevar contramarcas, y múltiples repintes-. la primera, Jesús Vico Subastas; y la segunda, Museo Arqueológico Nacional, Ref. Inv. 1973/24/8918 (Colección Domingo Sastre Salas).

Anv: Id. E4:15.9. Busto del monarca con adornos diferentes al pecho. L: finaliza en "CARTVS: DEI: GR" -o también en "DEI: GR:"-, con separaciones de dobles puntos.

Rev: Id. E4:15.9. Castillo de bonito estilo con una marca "B", debajo -que en algunas ocasiones parece una "R"- . En algunas ocasiones lleva puntos dispersos por el campo. L: termina en "REX: CASTELLE" -e incluso "REX: CASTELLE: E", "REX: CASTELLE:", o "REX: CASTEL"-, con separaciones de dobles puntos.



E4:15.13: Burgos, Marca "B". P: 1,50 y 1,57, respectivamente. R: 5. La segunda, Áureo y Calicó, sub. 351/2020.

Anv: Id. E4:15.9. Busto del monarca -de estilos diferentes- con adornos al pecho. L: finaliza en "CARTVS: DEI: G" -o también en "DEI:"-, con separaciones de dobles puntos.

Rev: Id. E4:15.9. Castillo de bonito estilo con una marca "B", debajo. L: termina en "REX: CASTELLE: E" -e incluso "REX: CASTELLE:", "REX: CASTELLE:", o "REX: CASTEL"-, con separaciones de dobles puntos.

Marca B (latina)

Lema "Enricvs Cartvs/Enricvs Dei"



E4:15.14: Burgos, Marca "B". P: 1,69. R: 5. Museo Arqueológico Nacional, Ref. Inv. 1973/24/8400 (Colección Domingo Sastre Salas).

Anv: Id. E4:15.9. Busto del monarca con adornos al pecho. L: la inscripción es "+ ENRICVS: CARTVS: DEI: GRA", con separaciones de dobles puntos.

Rev: Id. E4:15.9. Castillo de bonito estilo con una marca "B", debajo. L: termina en "+ ENRICVS: DEI: GRACIA: REX", con separaciones de dobles puntos.

Marca B (latina)

Lema "Enricvs Rex/Enricvs Rex"



E4:15.15: Burgos, Marca "B". P: 1,41 y 1,99, respectivamente. R: 7 -algunas piezas pueden llevar contramarcas-. La primera, Áureo y Calicó, sub. 310/2018; y la segunda, Col. Hernández-Canut (Madrid).

Anv: Id. E4:15.8. Busto del monarca con adornos al pecho. L: la inscripción es "+ ENRICVS: REX: CASTELLE: E", con separaciones de dobles puntos.

Rev: Id. E4:15.8. Castillo de bonito estilo con una marca "B", debajo. L: también es la misma "+ ENRICVS: REX: CASTELLE:", con separaciones de dobles puntos.

Sin Marca B (latina) por error -pero es tipo burgalés-

Lema "Enricvs Quartvs/Enricvs Rex"



Diferentes imágenes de un mismo ejemplar

E4:15.16: Burgos, Sin Marca "B", por error. P: 1,66. R: U.

Anv: Id. E4:15.11. Busto del monarca con adornos al pecho. L: se epigrafió "+ ENRICVS: QVARTVS: DEI: GR", con separaciones de dobles puntos.

Rev: Id. E4:15.11. Castillo de bonito estilo, pero al que le falta la marca "B", debajo, quizás por error u omisión. L: lo escrito es "+ ENRICVS: REX: CASTELLE:", con separaciones de dobles puntos.

Marca C (gótica)

Lema "Enricvs Dei/Enricvs Rex"



E4:15.17: Córdoba, Marca "C". P: 1,93 y 2,45 -excesivo peso-, respectivamente. R: 8. La primera, Col. Hernández-Canut (Madrid); y la segunda, Bautista, 1040.

Anv: Id. E4:15.1. Busto del monarca al que apenas se le ve nada por debajo del cuello. L: la inscripción es "+ ENRICVS: CARTVS: DE:" -e incluso "CARTVS: DEI"-, con separaciones de dobles puntos.

Rev: Id. E4:15.1. Castillo de estilo lineal con una marca "C" gótica, debajo. L: se escribió "+ ENRICVS: REX: CASTE:" -o además "REX: CASTE"-, con separaciones de dobles puntos.

Marca C (gótica)

Lema "Enricvs Dei/Enricvs Cartvs"



E4:15.18: Córdoba, Marca "C". P: 1,69. R: 8. La primera, Bautista, 1040.1.

Anv: Id. E4:15.17. Busto del monarca con adornos al pecho. L: se labró "+ ENRICVS: CARTVS: DE:" -e incluso "CARTVS: DEI: GR"-, con separaciones de dobles puntos.

Rev: Id. E4:15.17. Castillo de estilo lineal con una marca "C" gótica, debajo, ligeramente desplazada a derecha. L: se escribió "+ ENRICVS: CARTVS: REX: CASTE", con separaciones de dobles puntos.

Marca IAEN (con letras góticas)

Lema "Enricvs Cartvs/Enricvs Dei"



E4:15.19: Jaén, Marca "IAEN". P: 1,86. R: 4.

Anv: Id. E4:15.1. Busto del monarca con adornos lineales al pecho. No obstante, el estilo es algo degenerado, impropio de esta ceca. L: la inscripción es "+ ENRICVS: CARTVS: DEI: GRACIA", con separaciones de dobles aros.

Rev: Id. E4:15.1. Castillo de bonito estilo con marca "IAEN" escrito con letras góticas, debajo. L: se escribió "+ ENRICVS: DEI: GRACIA: REX", con separadores de dobles aros.



E4:15.20: Jaén, Marca "IAEN". P: 1,42 y 1,41, respectivamente. R: 4. La segunda, Áureo y Calicó, sub. 270/2015.

Anv: Id. E4:15.19. Busto del monarca con adornos lineales al pecho. L: termina en "CARTVS: DEI: G" -e incluso "DEI: GRACI", "DEI: GRAC", "DEI: GRA", "DEI: GR", o "DEI: G."-, con separaciones de dobles aros.

Rev: Id. E4:15.19. Castillo de bonito estilo con marca "IAEN" escrito con letras góticas, debajo. L: finaliza en "DEI: GRACIA: R" -aunque también puede hacerlo en "DEI: GRACIA:", o "DEI: GRACIA*"-, con separaciones de dobles aros.



† ANRICVS: DEI: GRACIA: REX
 † ANRICVS: DEI: GRACIA: REX

E4:15.21: Jaén, Marca "IAEN". P: 1,67, y 1,63, respectivamente. R: 4. La primera, Jesús Vico, sub. 148/2017; y la segunda, Áureo y Calicó, sub. 388/2022.

Anv: Id. E4:15.19. Busto del monarca con adornos lineales y aros al pecho. L: termina en "CARTVS: DEI*" -e incluso sólo en "DEI:", "DEI", o "DEI"-, pudiendo llevar las letras "S" levóginas, y con separaciones mixtas de dobles aros y rosetas.

Rev: Id. E4:15.19. Castillo de bonito estilo con marca "IAEN" escrito con letras góticas, debajo. L: finaliza en "DEI: GRACIA: R:" -aunque también puede hacerlo en "DEI: GRACIA: RE", "DEI: GRACIA: R", "DEI: GRACIA:*", "DEI: GRACIA*", o "DEI: GRACIA:"-, con separaciones de dobles puntos.

Marca IAEN (con letras góticas)

Lema "Enricvs Dei/Enricvs Dei"



E4:15.22: Jaén, Marca "IAEN". P: 1,78. R: 4. Bautista, 1046.3.

Anv: Id. E4:15.19. Busto del monarca con adornos lineales y circulares al pecho. L: la inscripción, quizás por olvido es tan sólo "+ ENRICVS: DEI: GRACIA*" -eliminando la palabra "Cartvs"-, con separaciones de dobles aros.

Rev: Id. E4:15.19. Castillo de bonito estilo, pero pequeñas dimensiones, con marca "IAEN" escrito con letras góticas, debajo. L: se escribió "+ ENRICVS: DEI: GRACIA*:", con separadores mixtos de dobles aros y rosetas.

Marca L (gótica)

Lema "*Enricvs Cartvs/Enricvs Rex*"



E4:15.23: León, Marca "L" gótica. P: 1,60 y 1,56, respectivamente. R: 10. La primera, Antigua Colección Vidal-Quadras (Barcelona), núm. 6197 (Áureo y Calicó, sub. 337/2019); y la segunda, Bautista, 1047.

Anv: Id. E4:15.1. Busto del monarca -de aspectos diferentes- con adornos lineales y roseta al pecho. L: lo epigrafiado es "+ ENRICVS: CARTVS: DEI* G", y con separaciones de rosetas.

Rev: Id. E4:15.1. Castillo de bonito estilo con un aro a cada lado de las torres laterales, y con marca "L" gótica entre dos puntos, uno a cada lado, debajo. L: la inscripción es "+ ENRICVS: REX: CASTELL", con separaciones de dobles puntos.

Marca M (gótica)

Lema "*Enricvs Rex/Enricvs Rex*"



E4:15.24: Murcia -u opcionalmente, Medina del Campo-, Marca "M" gótica. P: 1,72. R: 10. Jesús Vico, sub. 148/2017.

Anv: Id. E4:15.1. Busto del monarca sin adornos al pecho. L: lo grabado es "+ ENRICVS* REX* CASTEL", y con separaciones de rosetas.

Rev: Id. E4:15.1. Castillo de estilo rústico con marca "M" gótica, debajo. L: la inscripción es "+ ENRICVS* REX* CASTELL", con separaciones de rosetas.

Marca M (gótica)

Lema "*Enricos Cartvs/Enricos Dei*"



Diferentes imágenes de una misma pieza

E4:15.25: Murcia -u opcionalmente, Medina del Campo-, Marca "M" gótica. P: 1,89. R: 9.

Anv: Id. E4:15.24. Busto del monarca con estilo muy degenerado, y con adornos al pecho, y melena revirada. Podría ser hasta falsa de época. L: lo grabado es "+ ENRICVS* CARTVS", y con separaciones de rosetas.

Rev: Id. E4:15.24. Castillo de estilo rústico con marca "M" gótica, debajo. L: la inscripción es "+ ENRICVS* DEI* GRA* RE", con separaciones de rosetas.

Marca M Coronada (gótica)

Lema "*Enricos Dei/Enricos Dei*"



E4:15.26: Madrid, Marca "M" gótica Coronada. P: 1,54. R: 10. Museo Arqueológico Nacional, Ref. Inv. 1994/50/9924.

Anv: Id. E4:15.25. Busto del monarca a quien apenas si se le ve el cuello ni el cuerpo, si bien porta algún adorno. L: lo escrito fue "+ ENRICVS: DEI: GRACIA" comenzando a las 5h, y con separaciones de dobles puntos.

Rev: Id. E4:15.25. Castillo de estilo muy simple con marca "M" gótica Coronada, debajo. L: se caligrafió "+ ENRICVS* DEI* GRACI", con separaciones de rosetas.

Marca MUR o MDR (gótica), con letra "U"

Lema "*Enricos Cartvs/Enricos Rex*"



E4:15.27: Murcia, Marca "MUR" o "MDR" en letras góticas. P: 1,51. R: U.

Anv: Id. E4:15.1. Busto del monarca con adornos al pecho. L: se labró "+ ENRICVS: CARTVS: R", y con separaciones de dobles puntos.

Rev: Id. E4:15.1. Castillo de estilo simple con almenas puntiagudas, y con marca "MUR" con letra "U" gótica -lo que le hace parecer "MDR"-, debajo. L: se escribió "+ ENRICVS* REX* CASTE", con separaciones de rosetas.

Marca P (gótica)

Lema "Enricos Cartvs/Enricos Dei"



E4:15.28: Palencia, Marca "P" gótica. P: 1,46. R: 10.

Anv: Id. E4:15.1. Busto del monarca sin apenas adornos al pecho. L: se labró "+ ENRICVS: CARTVS: REX", y con separaciones de dobles puntos.

Rev: Id. E4:15.1. Castillo de estilo simple, pero sobrio, y con marca "P" gótica, debajo. L: se escribió "+ ENRICVS: DEI: GRACIA", con separaciones de rosetas.



E4:15.28(50): Palencia, Marca "P" gótica. P: 1,53. R: 10. Col. Ignacio Martínez Juárez (La Vall d'Uixó-Castellón).

Anv: Id. E4:15.28. Busto del monarca de estilo diferente con puntos al pecho. L: termina en "CARTVS: R", y con separaciones de dobles puntos.

Rev: Id. E4:15.28. Castillo de estilo simple, más alargado y estrecho, y con marca "P" gótica, debajo. L: finaliza en "DEI: GRACIA", con separaciones de dobles puntos.

Marca R (gótica)

Submarca Granadas, y Castillo sin orla

Lema "Enricvs Catvs/Enricvs Dei"



E4:15.29: Indeterminada -u opcionalmente Rioseco o Ciudad Rodrigo-, Marca "R" gótica. P: 1,25. R: 10. Col. Hernández-Canut (Madrid).

Anv: Id. E4:15.1. Busto del monarca con granadas con tallo y hojas a los lados. L: lo escrito es "+ ENRICVS* CATVS* DEI* G*" (sic), y con separaciones de rosetas.

Rev: Id. E4:15.1. Castillo exento -sin orla- de estilo simple con una roseta a cada lado de las torres laterales, y con marca "R" gótica, debajo. L: lo caligrafiado fue "+ ENRICVS* DEI* GRACIA*", con separaciones de rosetas.

Marca R (gótica)

Submarca Granadas, y Castillo con orla polilobular

Lema "Enricvs Catvs/Enricvs Dei"



E4:15.30: Indeterminada -u opcionalmente Rioseco o Ciudad Rodrigo-, Marca "R" gótica. P: 1,43. R: U. Jesús Vico Subastas, sub. 148/2017.

Anv: Id. E4:15.29. Busto del monarca con granadas con tallo, pero sin hojas, a los lados. L: lo escrito es "+ ENRICVS* CARTVS* DEI", y con separaciones de rosetas.

Rev: Id. E4:15.29. Castillo exento -con orla dúplice polilobular- de buen estilo sin rosetas a los lados de las torres, pero con rosetas en las intersecciones y en los espacios exteriores, y, además, con marca "R" gótica, debajo del castillo. L: se grabó "+: ENRICVS: DEI: GRACIA: R:", con separaciones de dobles rosetas.

Marca R (gótica)

Submarca Rosetas, y Castillo sin orla

Lema "Enricvs Cartvs/Enricvs Dei"



E4:15.31: Indeterminada -u opcionalmente Rioseco o Ciudad Rodrigo-, Marca "R" gótica. P: 1,32. R: 10.

Anv: Id. E4:15.29. Busto del monarca con una roseta a cada lado del rostro. L: lo escrito es "+ ENRICVS* CARTVS* DEI*", y con separaciones de rosetas.

Rev: Id. E4:15.29. Castillo exento de estilo simple sin rosetas a los lados de las torres, ni orlas, y con marca "R" gótica, debajo. L: la inscripción es "+ ENRICVS* DEI* GRACIE*" (sic), con separaciones de rosetas.

Marca R (gótica)

Sin Submarca, y Castillo sin orla

Lema "Enricvs Cartvs/Enricvs Rex"



E4:15.32: Indeterminada -u opcionalmente Rioseco o Ciudad Rodrigo-, Marca "R" gótica. P: 1,33. R: 10.

Anv: Id. E4:15.29. Busto del monarca sin ningún adorno en torno al rostro. L: se escribió "+ ENRICVS: CARTVS: D:", y con separaciones de dobles aros.

Rev: Id. E4:15.29. Castillo exento de estilo muy simple sin adornos a los lados de las torres, ni orlas, y con marca "R" gótica, debajo. L: se epigrafió "+ ENRICVS: REX: CASTELLE:", con separaciones de dobles aros.

Marca S (gótica)

Busto Grande Sin Adornos

Lema "Enricvs Qartvs Dei/Enricvs Cartvs Rex"



*ENRICVS: QARTVS: DEI: GRAC:
*ENRICVS: CARTVS: REX: CASTELLE:

E4:15.33: Sevilla, Marca "S" gótica. P: 1,76. R: 7. Gabinete Numismático de Cataluña (Barcelona), nº 26.089.

Anv: Id. E4:15.1. Busto grande del monarca sin ningún adorno en torno al rostro, y con tan sólo un aro en la parte alta del pecho, que apenas si se le ve. L: se caligrafió "+ ENRICVS: QARTVS: DEI: GRAC:", y con separaciones de dobles puntos.

Rev: Id. E4:15.1. Castillo exento muy ancho, de estilo sobrio y de aspecto bien asentado, con marca "S" gótica, debajo. L: la inscripción es "+ ENRICVS: CARTVS: REX: CA", con separaciones de dobles puntos.

Marca S (gótica)

Busto Grande Sin Adornos

Lema "*Enricvs Cartvs Rex / Enricvs Cartvs Dei*"



E4:15.34: Sevilla, Marca "S" gótica. P: 1,53, y 1,33, respectivamente. R: 3. La primera, Jesús Vico Subastas, sub. 148/2017; y la segunda, Áureo y Calicó, sub. 351/2020.

Anv: Id. E4:15.33. Busto grande del monarca coronado sin ningún adorno en torno al rostro, y con aros al pecho. L: se caligrafió "+ ENRICVS* CARTVS* REX*" -e incluso "REX* C"-, y con separaciones de rosetas.

Rev: Id. E4:15.33. Castillo exento muy ancho, de estilo sobrio y de aspecto bien asentado, con marca "S" gótica, debajo. L: se epigrafió "+ ENRICVS: CARTVS: DEI: GR" -aunque también puede hacerlo en "CARTVS: DEI"-, con separaciones de aros o de rosetas.

Marca S (gótica)

Busto Grande Sin Adornos

Lema "*Enricvs Dei / Enricvs Cartvs Rex*"



E4:15.35: Sevilla, Marca "S" gótica. P: 1,18. R: 3. Antigua Colección Vidal-Quadras (Barcelona), núm. 6210.

Anv: Id. E4:15.34. Busto grande del monarca sin ningún adorno en torno al rostro, y con aros al pecho. L: se epigrafió "+ ENRICVS* DEI* GRACIA*", y con separaciones de rosetas.

Rev: Id. E4:15.34. Castillo exento muy ancho, de estilo sobrio y de aspecto bien asentado, con marca "S" gótica, debajo. L: se labró "+ ENRICVS* CARTVS* REX*", con separaciones de rosetas.

Marca S (gótica)

Busto Grande Sin Adornos

Lema "*Enricvs Dei / Enricvs Cartvs Dei*"



E4:15.36: Sevilla, Marca "S" gótica. P: 1,21. R: 3.

Anv: Id. E4:15.35. Busto grande del monarca sin ningún adorno en torno al rostro, y con aros al pecho. L: se epigrafió "+ ENRICVS* DEI* GRACIA*", y con separaciones de rosetas.

Rev: Id. E4:15.35. Castillo exento muy ancho, de estilo sobrio y de aspecto bien asentado, con marca "S" gótica, debajo. L: lo escrito es "+ ENRICVS* CARTVS* DEI* GR*", con separaciones de rosetas.

Marca S (gótica)

Busto Grande Sin Adornos

Lema "Enricvs Rex/Enricvs Cartvs Dei"



E4:15.37: Sevilla, Marca "S" gótica. P: 1,41. R: 3. Áureo y Calicó, sub. 310/2018.

Anv: Id. E4:15.34. Busto grande del monarca sin ningún adorno en torno al rostro, y con aros al pecho. L: se grabó "+ ENRICVS* REX* CASTELL*" -e incluso "REX* CASTELLE*", "REX* CASTELL", o "REX* CASTEL"-, y con separaciones de rosetas.

Rev: Id. E4:15.34. Castillo exento muy ancho, de estilo sobrio y de aspecto bien asentado, con marca "S" gótica, debajo. L: se labró "+ ENRICVS* CARTVS* DEI* G" -y además en "DEI·GR", o "DEI*" -, con separaciones de rosetas o de aros.

Marca S (gótica)

Busto Grande Sin Adornos

Lema "Enricvs Rex/Enricvs Rex"



E4:15.38: Sevilla, Marca "S" gótica. P: 1,19. R: 4.

Anv: Id. E4:15.34. Busto grande del monarca sin ningún adorno en torno al rostro, y con aros al pecho. L: se labró "+ ENRICVS* REX* CASTELL", y con separaciones de rosetas.

Rev: Id. E4:15.34. Castillo exento muy ancho, de estilo sobrio y de aspecto bien asentado, con marca "S" gótica, debajo. L: lo escrito es "+ ENRICVS* REX* CASTELLE* D" (sic), con separaciones de rosetas.

Marca S (gótica)

Busto Grande Sin Adornos

Lema "*Enricvs Rex/Enricvs Cartos Rex*"



E4:15.39: Sevilla, Marca "S" gótica. P: 1,25 y 1,32, respectivamente. R: 3.

Anv: Id. E4:15.34. Busto grande del monarca sin ningún adorno en torno al rostro, y con aros o rayas en el pecho. L: la inscripción es "+ ENRICVS* REX* CASTE" -e incluso "REX* CASTELLE" o "REX* CASTEL"-, y con separaciones de rosetas.

Rev: Id. E4:15.34. Castillo exento muy ancho, de estilo sobrio y de aspecto bien asentado, con marca "S" gótica, debajo. L: se labró "+ ENRICVS* CARTVS* REX", con separaciones de rosetas.

Marca S (gótica)

Busto Grande Con Aros

Lema "*Enricvs Rex/Enricvs Cartos Dei*"



E4:15.39(50): Sevilla, Marca "S" gótica. P: 1,32. R: 6.

Anv: Id. E4:15.34. Busto grande del monarca con un aro a cada lado, y con aros al pecho. L: la inscripción es "+ ENRICVS* REX* CASTELLE", y con separaciones de rosetas.

Rev: Id. E4:15.34. Castillo exento muy ancho, de estilo sobrio y de aspecto bien asentado, con marca "S" gótica, debajo. L: se labró "+ ENRICVS* CARTVS* DEI", con separaciones de rosetas.

Marca S (gótica)

Busto Pequeño Con Granadas

Lema "*Enricvs Qvartvs/Enricvs Dei*"



E4:15.40: Sevilla, Marca "S" gótica. P: 1,42. R: 3 -algunas piezas pueden portar contramarcas-.

Anv: Id. E4:15.34. Busto pequeño del monarca coronado con muchos adornos de puntos en su capa -en diferentes estructuraciones y formatos-, y sendas granadas trifoliadas a izquierda y derecha. L: se labró "+ ENRICVS* CARTVS* DEI* GRACIA* REX" -e incluso "GRACIA* REX* C", o "GRACIA* REX*"-, y con separaciones de rosetas.

Rev: Id. E4:15.34. Castillo exento muy alargado y esbelto, de estilo lineal con tres líneas de tierra, y con marca "S" gótica, debajo. L: lo escrito es "+ ENRICVS* DEI* GRACIA* REX" -o también en "GRACIA* REX* C", o "GRACIA* REX*"-, con separaciones de rosetas.



E4:15.41: Sevilla, Marca "S" gótica. P: 1,45 y 1,32, respectivamente. R: 3. La primera, Jesús Vico, sub. 148/2017.

Anv: Id. E4:15.40. Busto pequeño del monarca coronado con muchos adornos de puntos en su capa -en diferentes estructuraciones y formatos-, y sendas granadas trifoliadas a izquierda y derecha. L: se labró "+ ENRICVS* CARTVS* DEI* GRACIA" -y también en "DEI* GRACI", o "DEI* GRAC"-, y con separaciones de rosetas.

Rev: Id. E4:15.40. Castillo exento muy alargado y esbelto, de estilo lineal con tres líneas de tierra, y con marca "S" gótica, debajo -que a veces puede aparecer tan deformada, que parezca una "X"-. L: lo escrito es "+ ENRICVS* DEI* GRACIA* REX* C" -e incluso en "REX*", "REX", o "RE"-, con separaciones de rosetas.



E4:15.42: Sevilla, Marca "S" gótica. P: 1,49 y 1,21, respectivamente. R: 3. Áureo y Calicó, sub. 310/2018.

Anv: Id. E4:15.40. Busto pequeño del monarca coronado con muchos adornos en su capa, y sendas granadas trifoliadas a izquierda y derecha -en ocasiones estas piezas sufren numerosos y peculiares repintes-. L: termina en "CARTVS* DEI* GR" -e incluso "DEI* GRA:" "DEI* GRA ", "DEI* GRA" y "DEI* G"-, y con separaciones de rosetas, y aros.

Rev: Id. E4:15.40. Castillo exento muy alargado y esbelto, de estilo lineal con tres líneas de tierra, y con marca "S" gótica, debajo. L: finaliza en "DEI* GRACIA* REX*" -e incluso "REX* C"-, con separaciones de rosetas.



E4:15.43: Sevilla, Marca "S" gótica. P: 1,54. R: 5.

Anv: Id. E4:15.40. Busto pequeño del monarca coronado con muchos adornos en su capa, y sendas granadas trifoliadas a izquierda y derecha. Además, tiene una roseta encima del ramo de granadas de la derecha. L: termina en "CARTVS* DEI* GR", y con separaciones de rosetas.

Rev: Id. E4:15.40. Castillo exento muy alargado y esbelto, de estilo lineal con tres líneas de tierra, y con marca "S" gótica, debajo. L: finaliza en "DEI* GRACIA* REX", con separaciones de rosetas.

Marca SV (góticas)

Lema "*Enricvs Quartvs / Enricvs Dei*"



E4:15.44: Indeterminada, Marca "SV" góticas. P: 1,23. R: 9.

Anv: Id. E4:15.1. Busto pequeño del monarca coronado con adornos de puntos en su capa. L: parece inventada, leyéndose "+ ENTICSV* R* DEI:", y con separaciones mixtas de rosetas y dobles puntos.

Rev: Id. E4:15.1. Castillo exento muy ancho con punto a cada lado de las torres laterales y marca "SV" gótica, debajo. L: igualmente inventada en la forma "+ R CAST* * CASTELL", con separaciones de rosetas.

Marca T (latina)

Sin Orla en reverso

Lema "*Enricvs Cartvs / Enricvs Rex*"



E4:15.45: Toledo, Marca "T" latina. D: 22. P: 1,43. R: 4. Col. Hernández-Canut (Madrid).

Anv: Id. E4:15.1. Busto del monarca coronado con muchos adornos en su capa -de diferentes estilos-, y sendas granadas a izquierda y derecha. L: la inscripción es "+ ENRICVS: CARTVS: DEI: GR" -e incluso "DEI: GRAC", "DEI: GRA", "DEI: G" o "DEI: R" (sic)- y con separaciones de dobles puntos.

Rev: Id. E4:15.1. Castillo exento muy ancho con doble línea de tierra y sin orla, y con marca "T" gótica, debajo. L: lo escrito es "+ ENRICVS: REX: CASTELLE*" -y también en "REX: CASTELLE: E LE", "REX: CASTELLE: E", o "REX: CASTELL"-, con separaciones de dobles puntos.



E4:15.46: Toledo, Marca "T" latina. P: 1,54. R: 4. Museo Arqueológico Nacional, Ref. Inv. 1973/24/8416 (Col. Domingo Sastre).

Anv: Id. E4:15.45. Busto del monarca coronado con muchos adornos en su capa, y sendas granadas a izquierda y derecha. L: finaliza en "CARTVS: DEI: G" - e incluso "DEI: GRAC", "DEI: GRA", o "DEI: GR"-, y con separaciones de dobles puntos.

Rev: Id. E4:15.45. Castillo exento muy ancho con doble línea de tierra y sin orla, y con marca "T" gótica, debajo. L: elimina el "Rex" y queda en "+ ENRICVS: CASTELLE: EL:" -y además en "CASTELLE: E LE"-, con separaciones de dobles puntos.



E4:15.47: Toledo, Marca "T" latina. P: 1,32 y 1,12, respectivamente. R: 4.

Anv: Id. E4:15.45. Busto del monarca coronado con muchos adornos en su capa, y sendas granadas a izquierda y derecha -aunque a veces, por desgaste, parecen no llevarlas-. L: finaliza en "CARTVS: DEI:", y con separaciones de dobles puntos.

Rev: Id. E4:15.45. Castillo exento muy ancho con doble línea de tierra y sin orla, y con marca "T" gótica, debajo. L: termina en "REX: CASTEL", con separaciones de dobles puntos.

Marca T (latina)

Sin Orla en reverso

Lema "Enricvs Cartvs/Enricvs Dei"



E4:15.48: Toledo, Marca "T" latina. P: 1,61. R: 4. Col. Juan Eloy Oyonarte (Madrid).

Anv: Id. E4:15.1. Busto del monarca coronado con muchos adornos en su capa, y sendas granadas a izquierda y derecha. L: es "+ ENRICVS: CARTVS: DEI: G", y con separaciones de dobles puntos.

Rev: Id. E4:15.1. Castillo exento muy ancho con doble línea de tierra y sin orla, y con marca "T" gótica, debajo. L: cambia hacia "+ ENRICVS: DEI: GRACIA: RE", con separaciones de dobles puntos.

Marca T (latina)

Con Orla hexalobular en reverso

Lema "Enricvs Cartvs/Enricvs Rex"



E4:15.49: Toledo, Marca "T" latina. P: 1,64, y 1,82, respectivamente. R: 4.

Anv: Id. E4:15.1. Busto del monarca coronado con muchos adornos de puntos y rosetas en su capa, y sin adornos a los lados. L: lo escrito es "+ ENRICVS* CARTVS* DEI* GRACIA" - que también puede ser "DEI* GRACI", o "DEI* CARI" (sic)-, y con separaciones de rosetas.

Rev: Id. E4:15.1. Castillo exento en orla hexalobular con rosetas en los espacios exteriores, y con marca "T" latina, debajo. L: se grabó "+ ENRICVS* REX* CASTELLE* E LE" -e incluso "CASTELLE* E LEG"-, con separaciones de rosetas.



E4:15.50: Toledo, Marca "T" latina. P: 1,58 y 1,71, respectivamente. R: 4. La primera, Museo Arqueológico Nacional, Ref. Inv. 1994/50/9910; y la segunda, Áureo y Calicó, sub. 356/2020.

Anv: Id. E4:15.49. Busto del monarca coronado -de aspecto diferente- con muchos adornos de puntos y rosetas en su capa, y sin adornos a los lados. L: termina en "CARTVS* DEI* GRAC", y con separaciones de rosetas.

Rev: Id. E4:15.49. Castillo exento en orla hexalobular con rosetas en los espacios exteriores, y con marca "T" latina, debajo. L: finaliza en "CASTELLE* E LE" -e incluso "CASTELLE* E L", o "CASTELLE* E"-, con separaciones de rosetas.



E4:15.51: Toledo, Marca "T" latina. D: 20. P: 1,77 y 1,64, respectivamente. R: 4. La segunda, Áureo y Calicó, sub. 351/2020.

Anv: Id. E4:15.49. Busto del monarca coronado -de aspecto diferente- con muchos adornos de puntos y rosetas en su capa, y sin adornos a los lados. L: termina en "CARTVS* DEI* GRA:" -e incluso "DEI* GRA" "DEI* GR:", o "DEI* GR"-, y con separaciones de rosetas.

Rev: Id. E4:15.49. Castillo exento en orla hexalobular con rosetas en los espacios exteriores, y con marca "T" latina, debajo. L: finaliza en "CASTELLE* E L", con separaciones de rosetas.

Marca T (latina)

Con Orla hexalobular en reverso

Lema "Enricvs Cartvs/Enricvs Cartvs Rex"



E4:15.52: Toledo, Marca "T" latina. D: 19-20. P: 1,78 y 1,60, respectivamente. R: 4. La primera, Museo Provincial de Cáceres, Ref. Inv. Caj. 18, band. 4, núm. 7.

Anv: Id. E4:15.49. Busto del monarca coronado con muchos adornos de puntos y rosetas en su capa, y sin adornos a los lados. L: lo escrito es "+ ENRICVS* CARTVS* DEI* GRAC" -que también puede ser "DEI* GRA", o "DEI* GR"-, y con separaciones de rosetas.

Rev: Id. E4:15.49. Castillo exento en orla hexalobular con rosetas en los espacios exteriores, y con marca "T" latina, debajo. L: cambia hacia "+ ENRICVS* CARTVS* REX* CAS" -e incluso "REX* CA:"-, con separaciones de rosetas.

Marca T (latina)

Con Orla hexalobular en reverso

Lema "*Enricvs Cartvs / Enricvs Cartvs Dei*"



E4:15.53: Toledo, Marca "T" latina. P: 1,57. R: 4.

Anv: Id. E4:15.49. Busto del monarca coronado con muchos adornos de puntos y rosetas en su capa, y sin adornos a los lados. L: lo escrito es "+ ENRICVS* CARTVS* DEI* GRAC" -que también puede ser "DEI* GRA", o "DEI* GR"-, y con separaciones de rosetas.

Rev: Id. E4:15.49. Castillo exento en orla hexalobular con rosetas en los espacios exteriores, y con marca "T" latina, debajo. L: cambia hacia "+ ENRICVS* CARTVS* DEI* GRA", con separaciones de rosetas.

Marca T (latina)

Con Orla hexalobular en reverso

Lema "*Enricvs Rex / Enricvs Rex*"



E4:15.54: Toledo, Marca "T" latina. P: 1,60. R: 4.

Anv: Id. E4:15.49. Busto del monarca coronado con muchos adornos de puntos y rosetas en su capa, y sin adornos a los lados. L: lo escrito es "+ ENRICVS* REX* CASTELLE* E LEG" -que también puede ser "CASTELLE* E LE", o "CASTELLE* E L"-, y con separaciones de rosetas.

Rev: Id. E4:15.49. Castillo exento en orla hexalobular con puntos en los espacios exteriores y rosetas en las intersecciones, y con marca "T" latina, debajo. L: cambia hacia "+ ENRICVS* REX* CASTELLE* E LEG" -e incluso "CASTELLE* E LE", o "CASTELLE* E L"-, con separaciones de rosetas.

Marca V (latina)**Lema "Enricvs Dei/Enricvs Rex"**

E4:15.55: Villalón de Campos (Valladolid), Marca "V" latina. P: 1,82 y 1,25, respectivamente. R: 8. El primero, Museo Provincial de Valladolid, Ref. Inv. E4 n.º 8; y el segundo, Gabinete Numismático de Cataluña (Barcelona), Ref. Inv. 10.396.

Anv: Id. E4:15.1. Busto del monarca coronado con adornos lineales y aro al pecho. L: se epigrafió "+ ENRICVS: DEI: GRACIA", y con separaciones de dobles aros.

Rev: Id. E4:15.1. Castillo exento con dos líneas de tierra, y con marca "V" latina, debajo. L: lo labrado es "+ ENRICVS: REX: CASTELL" -e incluso "REX: CASTEL"-, con separaciones de dobles aros.

Marca V (latina)**Lema "Enricvs Cartvs/Enricvs [Cartvs] Rex"**

E4:15.56: Villalón de Campos (Valladolid), Marca "V" latina. P: 1,76. R: 8. La primera, Jesús Vico Subastas, sub. 148/2017.

Anv: Id. E4:15.55. Busto del monarca coronado con adornos lineales y aro al pecho. L: se epigrafió "+ ENRICVS: CARTVS REX: CA" -o cualquier forma expresiva hasta "CARTVS: REX o", y con separaciones de dobles aros.

Rev: Id. E4:15.55. Castillo exento con dos líneas de tierra, y con marca "V" latina, debajo. L: lo labrado es "+ ENRICVS: REX: CASTELLE", eliminando quizás por error la palabra "Cartvs" -algunos ejemplares finalizan en sólo en "REX: CAST"-, con separaciones de dobles aros.

Marca V (latina)**Lema "Enricvs Rex Castelle/Enricvs Cartvs Rex"**



E4:15.57: Villalón de Campos, Marca "V" latina. P: 1,59 y 1,23, respectivamente. R: 8. La primera, Col. Manuel Gil San Martín (Fresno El Viejo - Valladolid).

Anv: Id. E4:15.55. Busto del monarca coronado con adornos lineales y aro al pecho. L: se epigrafió "+ ENRICVS: REX: CASTELLE: E" -e incluso "REX: CASTELLE"-, y con separaciones de dobles aros.

Rev: Id. E4:15.55. Castillo exento con dos líneas de tierra, y con marca "V" latina, debajo. L: se labró "+ ENRICVS: CARTVS: REX: CAS" -y también "REX: CA"-, con separaciones de dobles aros.

Marca X (gótica)

Lema "*Enricvs Dei/Enricvs Dei*"



Diferentes imágenes de una misma pieza

E4:15.58: Jerez de los Caballeros -y más improbablemente, Jerez de la Frontera-, Marca "X" gótica. P: 1,48. R: U.

Anv: Id. E4:15.1. Busto del monarca coronado con adornos lineales y aro al pecho. L: se epigrafió "* ENRICVS: DEI: GRACI", y con separaciones de dobles puntos.

Rev: Id. E4:15.1. Castillo exento con tres líneas de tierra, y con marca "X" gótica, debajo. L: lo labrado es "* ENRICVS: DEI: GRACIA:" -con la última letra "A" invertida-, con separaciones de dobles puntos.



E4:15.58(50): Jerez de los Caballeros -y más improbablemente, Jerez de la Frontera-, Marca "X" gótica. P: 1,26. R: 10.

Anv: Id. E4:15.58. Busto del monarca coronado -de aspecto más juvenil- con adornos lineales y aro al pecho. L: también *"* ENRICVS: DEI: GRACI"*, y con separaciones de dobles puntos.

Rev: Id. E4:15.58. Castillo exento con dos líneas de tierra, y con marca "X" gótica debajo -aunque no se ve por una gran perforación-. L: lo labrado es *"* ENRICVS: DEI: GRACI"*, con separaciones de dobles puntos.

Marca X (gótica)

Lema *"Enricos Cartvs / Enricos Dei"*



E4:15.58(50): Jerez de los Caballeros -y más improbablemente, Jerez de la Frontera-, Marca "X" gótica. P: 2,34. R: U. Museo Provincial de Palencia, Ref. Inv. M-5534.

Anv: Id. E4:15.58. Busto del monarca coronado con adornos lineales. L: se epigrafió *"+ ENRICVS: CARTVS: RE"*, y con separaciones de dobles puntos.

Rev: Id. E4:15.58. Castillo exento con tres líneas de tierra, y con marca "X" gótica, debajo. L: lo labrado es *"+ ENRICVS: DEI: GRACI"*, con separaciones de dobles puntos.

Marca Acueducto

Lema *"Enricos Cvartvs / Enricos Dei"*



E4:15.59: Segovia, Marca "Acueducto". D: 23. P: 2,05 y 1,87, respectivamente. R: 8. La primera, Jesús Vico Subastas, 160/2021; y la segunda, Áureo y Calicó, sub. 298/2017, y posteriormente Col. David Municio (Madrid).

Anv: Id. E4:15.1. Busto del monarca coronado -con diferentes aspectos y tamaños-. L: la inscripción es *"+ ENRICVS* CVARTVS* REX* CAS*"* -e incluso *"CVARTVS* REX* CAST"*, *"CVARTVS* REX* CAS o"*, o *"CVARTVS* REX* CAS"*-, y con separaciones de rosetas.

Rev: Id. E4:15.1. Castillo exento en orla dúplice hexalobular, con aros en los espacios externos y en las intersecciones, y con marca "Acueducto" de cuatro o tres arcos, debajo. L: se grabó *"+ ENRICVS* DEI* GRACIA* REX"* -y también *"GRACIA* REX*"*, o *"GRACIA* RE"*-, con separaciones de rosetas.



E4:15.60: Segovia, Marca "Acueducto". P: 1,21 y 1,52, respectivamente. R: 8. Museo Arqueológico Nacional, Ref. Inv. 1994/50/9925.

Anv: Id. E4:15.59. Busto del monarca coronado -con diferentes aspectos y tamaños-. L: finaliza en "CVARTVS* REX* C" -e incluso sólo en "CVARTVS* REX*" -, y con separaciones de rosetas.

Rev: Id. E4:15.59. Castillo exento en orla dúplice hexalobular, con aros en los espacios externos y en las intersecciones, y con marca "Acueducto" de tres arcos, debajo. L: termina en "DEI* GRACIA* REX" -y también "GRACIA* RE" -, con separaciones de rosetas.

Marca Corona o Torre (indefinida)

Submarca Rosetas

Lema "Enricvs Cartvs/Enricvs Qvartvs"



Diferentes imágenes de un mismo ejemplar

+ENRICVS*CVARTVS*
+ENRICVS*CVARTVS*

E4:15.60(50): Indeterminada, Marca "Corona" o "Torre Almenada". D: 21. P: 1,35. R: U. Col. Juan Eloy Oyonarte (Madrid).

Anv: Id. E4:15.1. Busto muy pequeño del monarca con corona que cuyas puntas se salen hacia la leyenda, sin cuello, y pechera adornada de múltiples aros. L: la inscripción es "+ ENRICVS* CARTVS" -, y con separaciones de rosetas.

Rev: Id. E4:15.1. Castillo exento de diminutas proporciones, con línea de tierra única, con una roseta con aro interior a cada lado de las torres laterales, y con una marca indefinida debajo parecida a una "Corona", o a una "Torre Almenada", de forma cuadrada en ambos casos -podría ser una "M" Coronada, pero es harto improbable porque no coinciden ni las leyendas ni los aros estrellados con ningún tipo madrileño conocido. L: se labró "+ ENRICVS* CVARTVS*" -, con separaciones de rosetas.

Marca Cuenco

Sin Submarca

Lema "Enricvs Cvartvs/Enricvs Dei"



E4:15.61: Cuenca, Marca "Cuenco". P: 1,59. R: 7. La primera, Jesús Vico Subastas, sub. 148/2017; y la segunda, Col. Hernández-Canut (Madrid).

Anv: Id. E4:15.1. Busto del monarca coronado y con el pecho adornado. En ocasiones el retrato del soberano puede adoptar estilos muy toscos. L: se epigrafió "+ ENRICVS: CARTVS: DEI: GRACIA", y con separaciones de dobles rosetas pequeñas.

Rev: Id. E4:15.1. Castillo exento en orla dúplice hexalobular, con rosetas pequeñas es los espacios externos, y con marca "Cuenco", debajo. L: se labró "+ ENRICVS: DEI: GRACIA: REX: C" -e incluso en "GRACIA: REX", o "GRACIA: RE"-, con separaciones de rosetas pequeñas.



E4:15.62: Cuenca, Marca "Cuenco". D: 21,4. P: 1,58 y 1,46, respectivamente. R: 7. La segunda, Museo Cerralbo, Ref. Inv. 10499.

Anv: Id. E4:15.61. Busto del monarca coronado y con el pecho adornado. L: termina en "CARTVS: DEI: GRA" -e incluso en "DEI: GRAC" o "DEI: GRACI"-, y con separaciones de dobles rosetas pequeñas.

Rev: Id. E4:15.61. Castillo exento en orla dúplice hexalobular, con rosetas pequeñas es los espacios externos, y con marca "Cuenco", debajo. L: finaliza en "DEI: GRACIA: RE:" -e incluso en "GRACIA: REX", o "GRACIA: RE"-, con separaciones de rosetas pequeñas.

Marca Cuenco

Sin Submarca

Lema "Enricvs Cvartvs/Enricvs Rex"



E4:15.63: Cuenca, Marca "Cuenco". P: 1,66. R: 7. Áureo y Calicó, sub. 310/2018.

Anv: Id. E4:15.61. Busto del monarca coronado y con el pecho adornado. L: se epigrafió "+ ENRICVS: CARTVS: DEI: GRACIA", y con separaciones de dobles rosetas pequeñas.

Rev: Id. E4:15.61. Castillo exento en orla dúplice hexalobular, con rosetas pequeñas es los espacios externos, y con marca "Cuenco", debajo. L: en este caso la escritura es "+ ENRICVS: REX: CASTELLE:", con separaciones de rosetas pequeñas.



E4:15.64: Cuenca, Marca "Cuenco". P: 2,48 y 1,50, respectivamente. R: 7. Bautista, 1062.1

Anv: Id. E4:15.63. Busto del monarca coronado y con el pecho adornado. L: finaliza en "CARTVS: DEI* GRACI" -e incluso en "DEI: GRAC" o "DEI: GRA"-, y con separaciones de dobles rosetas pequeñas.

Rev: Id. E4:15.63. Castillo exento en orla dúplice hexalobular, con rosetas pequeñas es los espacios externos, y con marca "Cuenco", debajo. L: en este caso la escritura es "+ ENRICVS: REX: CASTELLE: E L", con separaciones de dobles rosetas pequeñas.

Marca Cuenco

Submarca Granadas

Lema "Enricvs Cvarthvs / Enricvs Dei"



E4:15.65: Cuenca, Marca "Cuenco". P: 1,53. R: 9.

Anv: Id. E4:15.61. Busto del monarca coronado y con el pecho adornado. L: se epigrafió "+ ENRICVS: CARTVS: DEI: GRA", y con separaciones de dobles rosetas pequeñas.

Rev: Id. E4:15.61. Castillo exento en orla dúplice hexalobular, con rosetas pequeñas es los espacios externos, y con marca "Cuenco", debajo. L: se labró "+ ENRICVS: DEI: GRACIA: RE", con separaciones de rosetas pequeñas.



E4:15.65(50): Cuenca, Marca "Cuenco". P: 1,69. R: 9. Col. Hernández-Canut (Madrid).

Anv: Id. E4:15.65. Busto del monarca coronado y con el pecho adornado. L: se epigrafió "+ ENRICVS: CARTVS: DEI: GR:", y con separaciones de dobles rosetas pequeñas.

Rev: Id. E4:15.65. Castillo exento en orla dúplice hexalobular, con rosetas pequeñas en los espacios externos, y con marca "Cuenco", debajo. L: se labró "+ ENRICVS: DEI: GRACIA: RE" -e incluso en "GRACIA: REX", o "GRACIA: R"-, con separaciones de rosetas pequeñas.

Marca Cuenco

Submarca Flores o Ramas

Lema "Enricvs Cvartvs / Enricvs Dei"



E4:15.66: Cuenca, Marca "Cuenco". P: 1,76 y 1,58, respectivamente. R: 9. La segunda, Bautista, 1042.4.

Anv: Id. E4:15.65. Busto del monarca coronado, con el pecho adornado con diversos elementos ornamentales, y rodeado de sendas flores a izquierda y derecha, que en otras ocasiones pueden convertirse en pequeñas ramas. L: lo escrito fue "+ ENRICVS: CARTVS: DEI: GR" -e incluso "DEI: G", o sólo "DEI:"-, sin separaciones aparentes.

Rev: Id. E4:15.65. Castillo exento con doble línea de tierra, y con marca "Cuenco", debajo. En ocasiones puede tener un aro encima de la torre del homenaje. L: se labró "+ ENRICVS: CAS:TE: R" -aunque en ocasiones se le añade "Rex", quedando "+ ENRICVS: REX: CAST"-, con separaciones de rosetas pequeñas.

Marca Cuenco

Submarca Cuenco

Lema "Enricvs Dei / Enricvs Rex"



E4:15.66(50): Cuenca, Marca "Cuenco". R: 9. Bautista, Enr_IV-1042.5.

Anv: Id. E4:15.66. Busto del monarca coronado, con el pecho adornado con rayas y aros, y con submarca de Cuenco a la derecha. L: parece haberse escrito "+ ENRICVS: DEI: GRACIA: RE", con separaciones de dobles puntos.

Rev: Id. E4:15.66. Castillo exento de estilo muy rústico, con doble línea de tierra, y con marca "Cuenco", debajo. L: parece haberse labrado "+ ENRICVS: REX: CASTE", con separaciones de dobles puntos.

Marca Cuenco**Submarca Estrella y Doble Punto****Lema "Enricvs Cartvs / Enricvs Dei"****E4:15.67:** Cuenca, Marca "Cuenco". P: 1,56. R: U.

Anv: Id. E4:15.61. Busto del monarca coronado, con el pecho adornado, y con una roseta a izquierda. L: lo escrito fue "+ ENRICVS: CARTVS: DEI: GR", y con separaciones de dobles puntos.

Rev: Id. E4:15.61. Castillo exento sin orla, rodeado de tres puntos gruesos, dos a cada lado de las torres, y otro encima del castillo, y todo ello con marca "Cuenco", debajo. L: la inscripción es "+ ENRICVS: REX: CASTELLE", con separaciones de rosetas pequeñas.

Marca Escudo de los Girones**Sin Submarca****Lema "Enricvs Cartvs Dei / Enricvs Dei"****E4:15.68:** Valladolid, Marca "Escudo de los Girones". P: 1,88. R: 10. Jesús Vico Subastas, sub. 148/2017.

Anv: Id. E4:15.1. Busto -de tamaño mediano- del monarca coronado y con el pecho adornado. L: se epigrafió "+ ENRICVS: CARTVS: DEI: GR", y con separaciones de dobles puntos.

Rev: Id. E4:15.1. Castillo exento de muy pequeñas dimensiones, y con marca "Escudo de los Girones", debajo, con dos puntos, uno a cada lado del blasón. L: se grabó "+ ENRICVS DEI GRACIE" (sic), sin separaciones aparentes.

Marca Escudo de los Girones**Submarca "V" (gótica)****Lema "Enricvs Cartvs Dei / Enricvs Dei"**



E4:15.69: Valladolid, Marca "Escudo de los Girones". P: 1,32. R: 10. Bautista, 1058.

Anv: Id. E4:15.68. Busto -de tamaño mediano- del monarca coronado y con el pecho adornado. L: se epigrafió "+ ENRICVS: CARTVS: DEI: GR", y con separaciones de dobles puntos.

Rev: Id. E4:15.68. Castillo exento de pequeñas dimensiones, y con marca "Escudo de los Girones", debajo, sin puntos ni adorno a los lados. Lleva además una "V" gótica al lado de la torre izquierda. L: se grabó "+ ENRICVS DEI GRACIA RE", con separaciones de dobles puntos.

Marca Escudo de los Girones

Lema "Enricvs Cartvs Rex / Enricvs Dei"



Diferentes imágenes de un mismo ejemplar

E4:15.70: Valladolid, Marca "Escudo de los Girones". P: 1,23. R: 10.

Anv: Id. E4:15.69. Busto -muy grande- del monarca coronado y con el pecho adornado. L: se epigrafió "+ ENRICVS: CARTVS: REX: C", y con separaciones de dobles puntos.

Rev: Id. E4:15.69. Castillo exento de muy pequeñas dimensiones, y con marca "Escudo de los Girones", debajo, con dos aros con punto interior, uno a cada lado del blasón. L: se grabó "+ ENRICVS DEI GRACIE: RE" (sic), sin separaciones aparentes.

Marca Flor de Cuatro Pétalos

Submarca CR

Lema "Enricvs Cartvs Rex / Enricvs Dei"



E4:15.71: Indeterminada -aunque podría ser de Ciudad Real-, Marca "Flor de Cuatro Pétalos". D: 21,68-20,32. P: 1,22. R: U. Áureo y Calicó, sub. 247/2012; y actualmente en Col. Manuel Ángel Gutierrez (Valencia).

Anv: Id. E4:15.1. Busto del monarca coronado y con adornos de puntos al pecho Tiene una Flor de Cuatro Pétalos a derecha del monarca. L: se epigrafió "+ ENRICVS: CARTVS: REX: CAS", y sin separaciones aparentes.

Rev: Id. E4:15.1. Castillo exento bastante ancho, y con marca "Flor de Cuatro Pétalos", debajo, con las letras "C" y "R" a izquierda y derecha respectivamente de las torres laterales. L: la inscripción es "+ ENRICVS: DEI: GRACIA: CAST", con separaciones de dobles puntos.

Marca Venera

Lema "Enricvs Cartvs/Enricvs Qartvs"



E4:15.72: Coruña, Marca "Venera". P: 1,74 y 1,66, respectivamente. R: 10. La primera, Col. Hernández-Canut (Madrid); y la segunda, Áureo y Calicó, sub. 258/2014.

Anv: Id. E4:15.1. Busto del monarca coronado de muy bonito estilo y con adornos de cadenas con roseta central. L: se escribió "+ ENRICVS: CARTVS: DEI: GRA: RE" - e incluso "DEI: GRA"-, con separadores de dobles rosetas pequeñas.

Rev: Id. E4:15.1. Castillo exento bastante ancho con doble línea de tierra, y con marca "Venera" grande, debajo. L: la inscripción es "+ ENRICVS: QARTVS: DEI: GRA: R" -o también acabando en "DEI: GRA"-, con separaciones de dobles puntos.

Marca Venera

Lema "Enricvs Rex/Enricvs Cartvs"



E4:15.73: Coruña, Marca "Venera". P: 1,64. R: 10. La primera, Col. Hernández-Canut (Madrid).

Anv: Id. E4:15.72. Busto del monarca coronado de muy bonito estilo y con adornos de dos veneras a los lados del pecho del monarca. L: se labró "+ ENRICVS: REX: CASTELLE: E L", con separadores de dobles puntos.

Rev: Id. E4:15.72. Castillo exento bastante ancho con triple línea de tierra, y con marca "Venera" grande, debajo. L: la inscripción es "+ ENRICVS: CARTVS: REX: CAS", con separaciones de dobles puntos.

Marca VeneraLema "*Enricvs Rex / Enricvs Cartvs*"**E4:15.74:** Coruña, Marca "Venera". P: 1,58. R: 10.

Anv: Id. E4:15.72. Busto del monarca coronado de muy bonito estilo y con adornos de puntos a los lados del pecho. L: se labró "+ ENRICVS: CVARTVS: REI" (sic), con separadores de dobles puntos.

Rev: Id. E4:15.72. Castillo exento estrecho y alargado de hechuras con triple línea de tierra, y con marca "Venera", debajo, rodeada de dos puntos, uno a izquierda y otro a derecha. L: se caligrafió "+ ENRICVS: QARTVS: DEI: GRA", con separaciones de dobles puntos.

Cuarto Recortado para circular quizás como Medio de Cuarto

Recorte del E4:14.34. P: 1,54. Pieza recortada de un Cuarto de Burgos con marca "B", con la orla exterior eliminada, quizás para circular como Medio de Cuarto.



Recorte del E4:14.109. P: 1,46. Pieza recortada de un Medio Cuarto de Murcia con marca "M", con la orla exterior eliminada, quizás para circular como Medio de Cuarto.



Recorte del E4:14.121. P: 1,31. Pieza recortada de un Cuarto de Madrid con marca "M" Coronada, con la orla exterior eliminada, quizás para circular como Medio de Cuarto.



Recorte del E4:14.164. P: 1,73. Pieza recortada de un Cuarto de Sevilla con marca "S", con la orla exterior eliminada, quizás para circular como Medio de Cuarto. Museo Arqueológico Nacional, Ref. Inv. 1994/50/9941.



Recorte del E4:14.177. P: 1,94. Pieza recortadas de un Cuarto de Toledo con marca "T", con la orla exterior eliminada, quizás para circular como Medio de Cuarto. Museo Provincial de Palencia, Ref. Inv. M-5556.



Recorte del E4:14.174. P: 1,85. Pieza recortada de un Cuarto de Toledo con marca "T", con la orla exterior eliminada, quizás para circular como Medio de Cuarto. Museo Cerralbo (Madrid), Ref. Inv. 10.723.



Recorte del E4:14.180. P: 1,01. Pieza recortada de un Cuarto de Villalón de Campos con marca "V", con la orla exterior eliminada, quizás para circular como Medio de Cuarto. Ibercoin, sub. 13/2013.



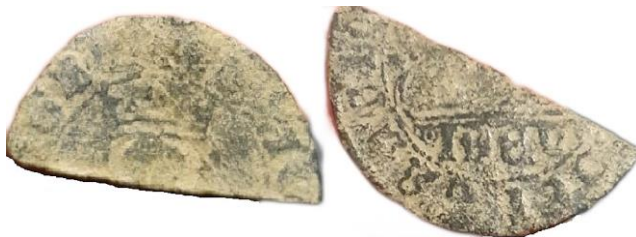
Recorte del E4:14.204. Pieza recortada de un Cuarto de Segovia con marca "Acueducto", con la orla exterior eliminada, quizás para circular como Medio de Cuarto.



Diferentes imágenes de un mismo ejemplar

Recorte del E4:14.226. Pieza recortada de un Cuarto de Segovia con marca "Acueducto", con la orla exterior eliminada, quizás para circular como Medio de Cuarto.

Cuarto Partido por la Mitad para circular quizás como Medio de Cuarto



Cuarto partido por la mitad del E4:14.95. Pieza partida por la mitad con una cizalla, con marca "Iaen-Jaén", quizás para circular como Medio de Cuarto.

Cuarto Recortado para circular quizás como Cuarto de Cuarto



Recorte del E4:14.1. P: 0,54. Pieza recortada de un Cuarto de Ávila con marca "A", con la orla exterior eliminada, quizás para circular como Cuarto de Cuarto. Col. Hernandez-Canut (Madrid).

Medio Cuarto Recortado para circular quizás como Cuarto de Cuarto



Recorte del E4:15.8. P: 0,75. Pieza recortada de un Medio Cuarto de Burgos con marca "B", con la orla exterior eliminada, quizás para circular como Cuarto de Cuarto.



Recorte del E4:15.74. P: 0,78. Pieza recortada de un Medio Cuarto de, probablemente de Coruña -con dudas- con marca "Venera", con la orla exterior eliminada, quizás para circular como Cuarto de Cuarto.

Falso de Época



Del E4:15.15: Monedas muy peculiares realizadas en cobre, para emular medios cuartos enriqueños burgaleses. L: cambian en ambos casos hacia unas inscripciones no habituales en anverso de "+ ENRICVS: CARTVS: REX: CAS"; y en reverso de "+ ENRICVS: DEI: GRACIA: RES:", o de "+ ENRICVS: REX: CASTELLE: E LE".



Del E4:15.16: Moneda muy tosca producida en metal vil oscuro, para emular medios cuartos enriqueños burgaleses. Epigrafía casi ilegible. Col. Manuel Romero Tapia (Salamanca).



Del E4:15.19 y E4:15.21: P: 3,00 y 2,43, respectivamente. Monedas realizadas en cobre o en metal oscuro, para emular medios cuartos Enriqueños jienenses. L: intentan reproducir leyendas habituales con muy mala epigrafía con partes de la leyenda "+ ENRICVS: CARTVS: DEI: GRACIA" en anverso; y de "+ ENRICVS: DEI: GRACIA", o de "+ ENRICVS: DEI: GRACIA" en reverso. La primera, Museo Arqueológico Nacional, Ref. Inv. 1994/50/9656.



Del E4:15.34: P: 1,92. Pieza producida en metal oscuro, para emular un medio cuarto sevillano. L: ilegible en anverso y parece poner "+ ENRICVS* DEI* GRACIA* R" en reverso.



Del E4:15.37 Pieza producida en cobre, copiando un medio cuarto sevillano. L: "+ ENRICVS* REX* CASTEL" en anverso y "+ ENRICVS* * CARTVS* DEI" en reverso.



Del E4:15.47: Moneda peculiar realizada en metal plateado, para emular medios cuartos Enriqueños toledanos. L: prácticamente ilegibles y sin sentido, con epigrafía discreta. Jesús Vico Subastas, sub. 148/2017.

Dineral o Ponderal Falso Actual

Del E4:15.12: P: 5,21. Reproducción muy realista en plomo o metal plateado de un medio cuarto de Burgos, quizás para intentar pasar como dineral o ponderal.

Medio Cuarto Falso Actual

Del E4:15.12: D: 23. P: 1,90. Reproducción muy burda en metal plateado de un medio cuarto de Burgos, con estilo casi infantil y epigrafía muy descuidada.