

Tipo 20. Maravedí de vellón con castillo y león.**Tipo 20****Marca A (Primera Serie)****León Sin Adorno debajo****Lema "Enricos Dei/Enricos Cartos"**

E4:20.1: Maravedí de vellón / Maravedí de vellón. Ve. Ávila, Marca "A" (ca. 1462 - ca. 1470). P: 2,49. D: 25. R: 4. Áureo y Calicó sub. 275/2016.

Anv: Castillo de tres torres, la central más alta que las laterales, sin más adornos, y con la marca de ceca "A" debajo de la fortaleza, todo ello rodeado de gráfila exterior lineal. L: "+ ENRICVS: DEI: GRACIA: REX: CA" -y además en "REX: CAST" o "REX: CAS"-, con separación de dobles puntos. T: "Enrique, por la Gracia de Dios, Rey de Ca[stilla]".

Rev: León coronado rampante a derecha de muy cuidadoso diseño sin más adornos, en gráfila lineal externa. L: "+ ENRICVS: CARTVS: DEI: GRACIA" -aunque también puede hacerlo en "DEI: GRACI", o en "DEI: GRAC"-, con separación de dobles puntos. T: "Enrique Cuarto, por la Gracia de Dios".



E4:20.2: Ávila, Marca "A". D: 24. P: 2,63. R: 4. La primera, Áureo y Calicó, sub. 356/2020; y la segunda, Jesús Vico subastas, sub. 145/2016.

Anv: Id. E4:20.1. L: termina en "REX: C" -e incluso en "REX C:"-, con separadores de dobles puntos.

Rev: Id. E4:20.1. L: finaliza en "DEI: GRACIA" -y también en "DEI: GRACI", o en "DEI: GRAC"-, con separadores de dobles puntos.



E4:20.3: Ávila, Marca "A". P: 2,51 y 2,01, respectivamente. R: 4. La primera, Jesús Vico subastas, sub. 145/2016.

Anv: Id. E4:20.1. Estilo algo menos depurado. L: termina en "RI:" (sic) -e incluso en "REX", o "RE"-, con separadores de dobles puntos.

Rev: Id. E4:20.1. León de estilo muy diferente en posición prácticamente pasante. L: finaliza en "DEI: GRACIA" -e incluso "GRACIA*"-, con separadores de dobles puntos.



E4:20.4: Ávila, Marca "A". P: 2,22 y 1,54, respectivamente. R: 4.

Anv: Id. E4:20.1. Estilo general muy desaliñado, pero no de falsario. Castillo de trazos muy lineales y simples. L: inscripciones irregulares en la que se sólo se lee "+ ENRICVS* ECIA G..." -con la "E" levógira-, o "+ ENRICVS: DEI: GRACIA: REX ET"-, con separadores de rosetas, o de dobles puntos.

Rev: Id. E4:20.1. Estilo general muy desaliñado, pero no de falsario. León rampante de estilo muy tosco y rudimentario que puede ir sin coronar o coronado. L: tan sólo se lee "+ ENRICVS CVARTVS: DEI: GRAC" -o lemas similares de caligrafía muy irregular-, con separadores de rosetas.

Marca A (Primera Serie)

León Sin Adorno debajo

Lema "*Enricvs Dei/Enricvs Dei*"



E4:20.4(50): Ávila, Marca "A". P: 2,52. R: 5. Col. Juan Eloy Oyonarte (Madrid).

Anv: Id. E4:20.1. L: termina en "REX: CA:", con separadores de dobles puntos.

Rev: Id. E4:20.1. L: cambia a "+ ENRICVS: DEI: GRACIA: REX: CA:" -desapareciendo el "CVARTVS"-, con separadores de dobles puntos.

Marca A (Primera Serie)

León Sin Adorno debajo

Lema "*Enricvs Cartvs/Enricvs Cartvs*"



E4:20.5: Ávila, Marca "A". D: 25. P: 2,35. R: 4. Soler y Llach, sub. 1099/2017.

Anv: Id. E4:20.1. Castillo parece llevar un aro a derechas. L: cambia hacia "+ ENRICVS: CARTVS: DEI GRACIA" -e incluso en "DEI GRACIA: R:", o "DEI: GRACI"-, con separadores de dobles puntos.

Rev: Id. E4:20.1. L: finaliza en "DEI: GRACIA" -y también en "DEI: GRACI", o en "DEI: GRAC"-, con separadores de dobles puntos.

Marca A (Primera Serie)

León Sin Adorno debajo**Lema "Enricvs Cartvs/Enricvs Res"**

E4:20.6: Ávila, Marca "A". P: 2,55. R: 5 -pueden portar una contramarca-. Col. Hernández-Canut (Madrid).

Anv: Id. E4:20.5. Castillo de gran tamaño y trazado completamente diferente. L: presenta una irregular y posiblemente repintada inscripción en la forma "+ ENRICVS: QVSAR... RES: CAST", con separadores de rosetas.

Rev: Id. E4:20.5. León del mismo tiempo y sin adornos. L: cambia hacia "+ ENRICVS: RES CASTELLE ET", sin separaciones aparentes. T: "Enrique, Rey de Castilla y []".

Marca A invertida (Primera Serie)**León Sin Adorno debajo****Lema "Enricvs Cartvs/Enricvs Dei"**

E4:20.7: Ávila, Marca "A" invertida. P: 2,23. R: 7. Jesús Vico Subastas, sub. 148/2017.

Anv: Id. E4:20.5. Castillo con letra "A" invertida debajo. L: cambia hacia "+ ENRICVS: CARTVS: REX: CASTLE" (sic), con separadores de dobles puntos.

Rev: Id. E4:20.5. León de estilo diferente, sin punto encima del lomo y sin adornos. L: cambia hacia "+ ENRICVS: DEI: GRACIA: REX: R:" (sic), con separaciones de dobles puntos.





E4:20.8: Ávila, Marca "A" invertida. D: 23. P: 1,67 y 1,97. R: 7. La primera, Ibercoin, sub. 29/2019; y la segunda, Jesús Vico Subastas, sub. 161/2022.

Anv: Id. E4:20.7. Castillo con letra "A" invertida debajo. L: ahora es "+ ENRICVS* CARTVS* REX* CASI" (sic) -e incluso en "REX CAST", "REX CAS:T", o "REX CAS"-, con separadores de rosetas.

Rev: Id. E4:20.7. León de estilo diferente, con punto encima del lomo y sin adornos. L: cambia hacia "+ ENRICVS* DEI* GRACIA* REX*" -o también en "GRACIA RE"-, con separaciones de rosetas.

Marca A invertida (Primera Serie)

León Sin Adorno debajo

Lema "*Enricvs Cartvs/Enricvs Cartvs*"



E4:20.9: Ávila, Marca "A" invertida. D: 23. P: 2,00. R: 7.

Anv: Id. E4:20.7. Castillo con letra "A" invertida debajo. L: ahora es "+ ENRICVS* CARTVS* REX* CA", con separadores aparentes de dobles puntos.

Rev: Id. E4:20.7. León sin adornos. L: cambia hacia "+ ENRICVS: CARTVS: DEI: GR", con separaciones de dobles puntos.

Marca A (Primera Serie)

León Sin Adorno, pero en orla cuadrilobular

Lema "*Enricvs Dei/Enricvs Cartvs*"



E4:20.10: Ávila, Marca "A". P: 1,55. R: U. Col. Hernández-España (Madrid).

Anv: Id. E4:20.1. Castillo con letra "A" debajo. L: lo escrito es "+ ENRICVS DEI GRACIA RES C" (sic), sin separadores aparentes.

Rev: Id. E4:20.1. León rampante coronado sin adornos en torno a sí, pero inserto en una orla cuatrilobular dúplice con aros en las intersecciones y aspas rodeadas de dos puntos en los espacios externos. L: cambia a "+ ENRICVS: CARTVS: DEI: GR:", con separadores de dobles puntos.

Marca A (Primera Serie)

León Con Dos Tréboles

Lema "*Enricos Dei/Enricos Cartos*"



E4:20.11: Ávila, Marca "A". P: 2,29 y 2,10, respectivamente. R: 4.

Anv: Id. E4:20.1. Castillo con doble línea de tierra y letra "A" debajo. L: lo escrito es "+ ENRICVS: DEI: GRACIA: R" -o también en "GRACIA: RI"-, con separadores de dobles aros.

Rev: Id. E4:20.1. León rampante coronado muy delgado, con dos tréboles u hojas de laurel, entre sus patas. L: se epigrafía "+ ENRICVS: CARTVS: DEI: GR" -y también en "DEI: G", "DEI", o "DE"-, con separadores de dobles puntos. El reverso puede presentar repintes o encabalgamientos epigráficos.





E4:20.12: Ávila, Marca "A". P: 2,05 y 1,87, respectivamente. R: 4. La segunda, Áureo y Calicó, sub. 274/2016.

Anv: Id. E4:20.11. Castillo con doble línea de tierra y con letra "A" debajo. L: finaliza en "DEI: GRACIA" -aunque también puede hacerlo en "DEI: GRACIA:", o "DEI: GRACI"-, con separadores de dobles aros.

Rev: Id. E4:20.11. León rampante coronado muy delgado, con dos tréboles -en algunas ocasiones, hasta tres- u hojas de laurel, entre sus patas. L: termina en "CARTVS: DEI" -y además en "DEI: GR", "DEI: G", "DEI:", o "DE"-, con separadores de dobles aros.



E4:20.13: Ávila, Marca "A". P: 2,46. R: 4.

Anv: Id. E4:20.11. Castillo con doble línea de tierra y con letra "A" debajo. L: inscripción irregular en la que parece leerse "+ ENRICVS: DEI: GRACIA: CARVT" (sic), con separadores de dobles puntos.

Rev: Id. E4:20.11. León rampante coronado, con dos tréboles u hojas de laurel, ligeramente visibles entre sus patas. L: termina en "CARTVS: DEI: RE", con separadores de dobles puntos.

Marca A (Segunda Serie)

León Sin Adornos

Lema "*Enricvs Gracia / Xps Vincit*"





E4:20.14: Ávila, Marca "A" (abril 1471 – diciembre 1474). P: 2,34 y 1,30, respectivamente. R: 8. La primera, Col. Hernández-Canut (Madrid).

Anv: Id. E4:20.1. Castillo de gran tamaño con doble línea de tierra y letra "A" debajo. L: lo escrito es "+ ENRICVS: GRACIA: REX: CASTE", con separadores de dobles aros. Algunas letras "A" van invertidas. T: "Enrique, por la Gracia, Rey de Casti[lla]".

Rev: Id. E4:20.1. León rampante coronado muy grande. L: se epigrafía "+ XPS: VINCIT: XPS: REGNAT: XPS: IN", con separadores de dobles puntos. T: "Cristo vence, Cristo reina, Cristo, im[pera]".



E4:20.15: Ávila, Marca "A" (abril 1471 – diciembre 1474). P: 2,15. R: 8. Col. Hernández-Canut (Madrid).

Anv: Id. E4:20.14. Castillo de gran tamaño con doble línea de tierra y letra "A" debajo. L: termina en "REX: CA" -aunque también puede hacerlo en "REX: CAST", o "REX: CAS"-, con separadores de dobles aros.

Rev: Id. E4:20.14 León rampante coronado muy grande. L: finaliza en "+ XPS: VINCIT: XPS: REGNAT: X" -e incluso sólo en "REGNAT"-, con separadores de dobles puntos.

Marca AL

Lema "Enricvs Rex/Enricvs Dei"





E4:20.16: Almería, Marca "AL". P: 1,94 y 2,16, respectivamente. R: 9. La segunda, antigua Col. Antonio Orol, y posteriormente, Jesús Vico Subastas, sub. 148/2017.

Anv: Id. E4:20.1. Castillo sobre letras "AL", gótica la primera y latina la segunda, debajo. L: lo escrito es "+ ENRICVS: REX: CASTEL" -e incluso sólo "CAS"-, con separadores de dobles aros. T: "Enrique, Rey de Castil[la]".

Rev: Id. E4:20.1. León rampante coronado, con una granada con tallo entre sus patas delanteras. L: se escribió "+ ENRICVS: DEI: GRACIA" -y también en "DEI: GRACI"-, con separadores de dobles puntos.

Marca AL

Lema "Enricvs Rex/Enricvs Rex"



E4:20.17: Almería, Marca "AL". P: 2,08. R: 9.

Anv: Id. E4:20.16. Castillo sobre letras "AL", gótica la primera y latina la segunda, debajo. L: la inscripción es "+ ENRICVS* REX* CASTELLE: E LE", con separadores mixtos de rosetas y dobles puntos.

Rev: Id. E4:20.16. León rampante sin coronar, con una granada con tallo entre sus patas traseras. L: se escribió "+ ENRACVS: REX: CASTELLE: E LE" (sic), con separadores de dobles puntos.

Marca B o R

Lema "Enricvs Rex/Enricvs Quartvs"





E4:20.18: Burgos, Marca "B" o "R". D: 25. P: 2,52. R: 3. La segunda, Áureo y Calicó, sub. 258/2014.

Anv: Id. E4:20.1. Castillo con marca "B", que muchas veces parece "R", debajo. L: lo grabado es "+ ENRICVS: REX: CASTELLE: EL" -e incluso en "CASTELLE: ELE"-, con separadores de dobles puntos.

Rev: Id. E4:20.1. El león siempre lleva una granada debajo, dibujada normalmente sobre un campo de líneas inclinadas. L: se caligrafió "+ ENRICVS: QVARTVS: DEI: GRA" -y también en "DEI: GR:", o "DEI: GR"-, con separadores de dobles puntos.



E4:20.19: Burgos, Marca "B" o "R". P: 2,77 y 3,39, respectivamente. R: 3 -algunas piezas pueden llevar contramarcas-.

Anv: Id. E4:20.18. Castillo con marca "B", que muchas veces parece "R", debajo. L: finaliza en "+ ENRICVS: REX: CASTELLE: E" -e incluso en "CASTELLE E"-, con separadores de dobles puntos.

Rev: Id. E4:20.18. El león -con diferentes diseños- siempre lleva una granada debajo, dibujada normalmente sobre un campo de líneas inclinadas. L: acaba en "DEI: GR" -e incluso "DEI: GRA", o "DEI: G"-, con separadores de dobles puntos.



✠ ENRICVS: REX: CASTELLE: &
 ✠ ENRICVS: CHARTVS: DEI: GR

E4:20.20: Burgos, Marca "B" o "R". P: 2,42 y 2,21, respectivamente. R: 3 -pueden portar alguna contramarca-. La primera, Col. Hernández-Canut (Madrid).

Anv: Id. E4:20.18. Castillo con marca "B" -que muchas veces parece "R", o incluso "h"-, debajo. L: finaliza en "REX: CASTELLE: E" -e incluso en "CASTELLE E"-, con separadores de dobles puntos.

Rev: Id. E4:20.18. El león -de diferentes aspectos, desde un estilo muy cuidado a otro muy desgarrado y tosco- siempre lleva una granada debajo, dibujada normalmente sobre un campo de líneas inclinadas. L: acaba en "DEI: GR" -o también "DEI: GRA", o "DEI: G"-, con separadores de dobles puntos.



E4:20.21: Burgos, Marca "B" o "R". P: 1,95, y 3,25, respectivamente. R: 3 -pueden portar alguna contramarca-. La segunda, Tauler y Fau, sub. 108/2022.

Anv: Id. E4:20.18. Castillo con marca "B", que muchas veces parece "R", debajo. Suele aparecer un punto a la izquierda del castillo. L: finaliza en "CASTELLE" -e incluso en "CASTELLE:"-, con separadores de dobles puntos.

Rev: Id. E4:20.18. El león -de diferente aspecto- siempre lleva una granada debajo, dibujada normalmente sobre un campo de líneas inclinadas. L: acaba en "DEI: GRA" -o también "DEI: GR:"-, o "DEI: GR"-, con separadores de dobles puntos.



E4:20.22: Burgos, Marca "B" o "R". D: 25. P: 1,82. R: 3.

Anv: Id. E4:20.18. Castillo con marca "B", que muchas veces parece "R", debajo. L: finaliza en "CASTELL", con separadores de dobles puntos.

Rev: Id. E4:20.18. El león siempre lleva una granada debajo, aunque el campo de líneas inclinadas no suele aparecer. L: acaba en "DEI: GR" -o también "DEI: G"-, con separadores de dobles puntos.

Marca B o R

Lema "*Enricos Dei/Enricos Cartos*"



Diferentes imágenes de un mismo ejemplar

E4:20.23: Burgos, Marca "B" o "R". P: 2,22. R: 8.

Anv: Id. E4:20.18. Castillo con marca "B", que parece "R" o una letra muy irregular de forma, debajo. L: acaso por error lo transcrito "+ ENRICVS: DEI: GRACIA", -e incluso "DEI: GRACI:"-, con separadores de dobles puntos.

Rev: Id. E4:20.18. El león siempre lleva una granada debajo, aunque el campo de líneas inclinadas no suele aparecer. L: se caligrafizó "+ ENRICVS: CARTVS: REX", con separadores de dobles puntos.

Marca *BE*

Lema "*Enricvs Rex/Enricvs Quartvs*"



E4:20.24: Benavente, Marca "*BE*" -aunque casi nunca es clara la marca, pareciendo "BR" o "BO"- . P: 2,29. R: 8. La primera, Col. Hernández-Canut (Madrid).

Anv: Id. E4:20.18. Castillo con marca "*BE*", y con una roseta a cada lado de las torres -en ocasiones alguna de las dos rosetas parece no estar-. L: lo escrito es "+ ENRICVS* REX* CASTE*" -e incluso "CASTE", o "CAST*"-, con separadores de rosetas.

Rev: Id. E4:20.18. El león siempre lleva una granada debajo, aunque el campo de líneas inclinadas no suele aparecer. L: la inscripción es "+ ENRICVS* CARTVS* D" -o también "DEI" o "DE"-, con separadores de dobles puntos.

Marca C (latina)

Lema "*Enricvs Dei/Enricvs Cartvs*"





E4:20.25: Córdoba, Marca "C" latina abierta. P: 2,04 y 1,47, respectivamente. R: 5. Ambos, Áureo y Calicó, el primero, sub. 371/2021; y el segundo sub. 191/2006

Anv: Id. E4:20.1. Castillo con marca "C" latina abierta debajo. L: lo escrito es "+ ENRICVS: DEI: GRACIA: REX: CA:" -e incluso en "REX: CAS", "REX: C", o sólo "REX"-, con separadores de dobles puntos.

Rev: Id. E4:20.1. El león, que puede ir coronado o no, y tener diferentes aspectos, siempre lleva una granada debajo, dibujada normalmente sobre un campo de líneas inclinadas. L: lo grabado es "+ ENRICVS: CARTVS: REX: CAST" -e incluso cualquier forma expresiva desde "REX: CAS" hasta tan sólo "REX"-, con separadores de dobles puntos.



E4:20.26: Córdoba, Marca "C" latina abierta. P: 1,98. R: 5.

Anv: Id. E4:20.25. Castillo con marca "C" latina abierta debajo, y dos rosetas a los lados. L: termina en "GRACIA: REX: C:" -e incluso en "REX: CA", o sólo "REX"-, con separadores de dobles puntos.

Rev: Id. E4:20.25. El león, que no suele ir coronado, ni llevar el símbolo de la granada, sin embargo, si porta el campo de líneas inclinadas. L: finaliza en "REX: CAST:" -e incluso en "REX: CAS"-, con separadores de dobles puntos.



E4:20.27: Córdoba, Marca "C" latina abierta. P: 2,03. R: 5.

Anv: Id. E4:20.25. Castillo con marca "C" latina abierta debajo, y un punto a la izquierda del castillo. L: termina en "GRACIA: REX" -e incluso sólo "RE", o "R:"-, con separadores de dobles puntos.

Rev: Id. E4:20.25. El león rampante y coronado lleva el símbolo de la granada debajo y el campo de líneas inclinadas. L: finaliza en "REX: CAS", con separadores de dobles puntos.

Marca C (gótica)

Lema "*Enricvs Dei/Enricvs Cartvs*"



E4:20.28: Córdoba, Marca "C" gótica cerrada. P: 2,48. R: 5. Antigua Colección Vidal-Quadras (Barcelona), núm. 6150.

Anv: Id. E4:20.25. Castillo -de diversos estilos- con marca "C" gótica cerrada debajo. L: lo escrito es "+ ENRICVS: DEI: GRACIA: REX" -e incluso en "REX: CA", "REX: C", "REX: C", "REX:", o "RE"-, con separadores de dobles puntos.

Rev: Id. E4:20.25. El león rampante y coronado -de diversos estilos-, siempre lleva una granada debajo, dibujada normalmente sobre un campo de líneas inclinadas. L: lo grabado es "+ ENRICVS: CASTVS: REX: CA" (sic, "Castvs" por "Cartvs") -e incluso cualquier forma expresiva desde "REX: CAS", hasta tan sólo "REX"-, con separadores de dobles puntos.



E4:20.29: Córdoba, Marca "C" gótica cerrada. P: 2,19. R: 5.

Anv: Id. E4:20.28. Castillo con marca "C" gótica cerrada debajo. L: termina en "GRACIA: REX C", con separadores de dobles puntos.

Rev: Id. E4:20.28. El león rampante y coronado que no lleva la granada ni el campo debajo. L: finaliza en "CARTVS: REX: C", con separadores de dobles puntos.



E4:20.30: Córdoba, Marca "C" gótica cerrada. P: 2,22, y 2,36. R: 5. La primera, Jesús Vico Subastas, sub. 142/2015; y la segunda, Col. Hernández-Canut (Madrid).

Anv: Id. E4:20.28. Castillo -de diversos estilos- con marca "C" gótica cerrada debajo. L: lo escrito es "+ ENRICVS: DEI: GRACIA: CAS" (sic) -e incluso en "REX: CA", "REX: C", o "REX: C"-, con separadores de dobles puntos. T: "Enrique, por la gracia de Dios, de Cas[tilla]".

Rev: Id. E4:20.28. El león rampante y coronado -de aspecto muy rústico-, siempre lleva una granada debajo, dibujada normalmente sobre un campo de líneas inclinadas. L: finaliza en "REX: CA" -o desde "REX: C" a "REX", pudiendo llevar escrito "Qvartos" o "Cartos"-, con separadores de dobles puntos.

Marca C (gótica)

Lema "Enricos Cartos/Enricos Cartos"





E4:20.31: Córdoba, Marca "C" gótica cerrada. P: 1,91 y 1,26, respectivamente. R: 5.

Anv: Id. E4:20.28. Castillo con marca "C" gótica cerrada debajo. L: cambia a "+ ENRICVS: CARTVS: REX: CAS"- y también en "REX: CASTE", "REX: CAS", "REX: CA", "REX: C:" o "REX: C"-, con separadores de dobles aros.

Rev: Id. E4:20.28. El león rampante y coronado -de diferentes estilos- que no lleva la granada ni el campo debajo. L: finaliza en "CARTVS: REX: CA" -e incluso sólo en "REX: CASTE", "REX: CAS", "REX: C" "REX:", o "REX"-, con separadores de dobles puntos.

Marca D (C gótica levógira)

Lema "*Enricos Cartvs/Enricos Cartvs*"



E4:20.32: Córdoba, Marca "D" -que realmente es una "C" gótica levógira cerrada. P: 1,34 y 1,56, respectivamente. R: 6. La primera, Museo Provincial de Cáceres, Ref. Inv. Caj. 18, band. 3, núm. 10.

Anv: Id. E4:20.31. Castillo muy simplista, con marca "D" gótica cerrada debajo -que es una "C" levógira-. L: cambia a "+ ENRICVS: CARTVS: REX: CASTEL"- y también en "REX: CASTE", "REX: CAST", "REX: CAS", "REX: CA", o "REX: C:"-, con separadores de dobles aros.

Rev: Id. E4:20.31. El león rampante y coronado -de diferentes estilos- que no lleva la granada ni el campo debajo. L: finaliza en "CARTVS: REX: CAST" -e incluso sólo en "REX: CASTEL", "REX: CAS", "REX: CA", o "REX: C"-, con separadores de dobles puntos.

Marca D (C gótica levógira)**Lema "Enricvs Rex/Enricvs Cartvs"**

E4:20.33: Córdoba, Marca "D" -que realmente es una "C" gótica levógira cerrada. P: 1,48. R: 6.

Anv: Id. E4:20.32. Castillo con marca "D" gótica cerrada debajo -que es una "C" levógira-. L: cambia a "+ ENRICVS: REX: CASTELL:"- y también en "REX: CASTELLE", "REX: CASTEL", o "REX: CAST"-, con separadores de dobles aros.

Rev: Id. E4:20.32. El león rampante y coronado -de diversos estilos- con granada debajo en campo rayado. L: finaliza en "CARTVS: REX: CAST"-e incluso sólo en "REX: CASTEL", o "REX: CAS"-, con separadores de dobles puntos.

Marca D (C gótica levógira)**Lema "Enricvs Dei/Enricvs Dei"**

E4:20.34: Córdoba, Marca "D" -que realmente es una "C" gótica levógira cerrada. P: 1,32. R: 10. Numismática Pliego, sub. 79/2023.

Anv: Id. E4:20.32. Castillo de gran tamaño con triple línea de tierra y letra "D" debajo -que realmente es "C" levógira-, y además una aparente e incomprensible letra "B" pegada a la torre lateral izquierda. L: lo escrito es "+ ENRICVS: DEI: GRA:CIA: REX C", sin aparentes separadores.

Rev: Id. E4:20.32. León rampante coronado de estilo algo desgarbado, sin granada, pero con ni campo de rayas, debajo. L: se epigrafió "+ ENRICVS: DEI: GRACIA: MDI" (sic, por difícil lectura final), con separadores de dobles puntos.

Marca D (C gótica levógira)**Lema "Enricvs Dei/Xps Vincit"**



E4:20.34(50): Córdoba, Marca "D" -que realmente es una "C" gótica levógira cerrada (abril 1471 – diciembre 1474). P: 1,52. R: 10.

Anv: Id. E4:20.34. Castillo de gran tamaño con triple línea de tierra y letra "D" debajo -que realmente es "C" levógira-, y además una aparente e incomprensible letra "B" pegada a la torre lateral izquierda. L: lo escrito es "+ ENRICVS: DEI: GRACIA: R" (sic), con separadores de dobles puntos.

Rev: Id. E4:20.34. León rampante coronado de estilo algo desgarrado, y sin granada ni campo de rayas, debajo. L: se epigrafía "+ XPS: VINCIT: XPS: REGNAT", con separadores de dobles puntos. T: "Cristo vence, Cristo reina".

Marca G (gótica) sin adornos ni orlas

Lema "Enricvs Rex/Enricvs Coartvs"



E4:20.35: Guadalajara, Marca "G" gótica. P: 1,18 y 1,57, respectivamente. R: 8 -algunas piezas pueden llevar contramarcas-. La primera, Jesús Vico Subastas; y la segunda, Museo Arqueológico Nacional, Ref. Inv. 1994/50/9881.

Anv: Id. E4:20.1. Castillo de bonito diseño, pero deficiente estampación, con letra "G" gótica debajo. L: se escribió "X ENRICVS: REX: CASTELLE" -e incluso "CASTELLE E", o "CASTELLE:", pudiendo llevar algunas letras levóginas como la "S" de "Castelle"-, con separadores de dobles puntos.

Rev: Id. E4:20.1. León rampante coronado, con una granada debajo en campo rayado, debajo. L: se epigrafió "X ENRICVS: CVARTVS: DEI" -que puede llegar hasta "DEI: GRA",

“DEI: GR”, o “DEI: G:”, y llevar algunas letras levóginas como la “E” de “Dei”-, con separadores de dobles puntos. Suele empezar por “X” en vez de “+”.



E4:20.36: Guadalajara, Marca “G” gótica. P: 1,95. R: 8 -pueden portar contramarcas-. José Antonio Herrero Subastas, sub. mayo 2017.

Anv: Id. E4:20.35. Castillo con letra “G” gótica debajo. L: acaba en “REX: CASTEL” -e incluso “CASTELLE”, o “CASTELL”-, con separadores de dobles puntos.

Rev: Id. E4:20.35. León rampante coronado de especto rudimentario, con una granada debajo en campo rayado, debajo. L: finaliza en “QVARTVS: DEI” -que puede llegar hasta “DEI: G”-, con separadores de dobles puntos.

Marca G (gótica) entre puntos, y sin orlas

Lema “*Enricvs Rex / Enricvs Cvartvs*”



E4:20.37: Guadalajara, Marca “G” gótica entre dos puntos. P: 1,72. R: 8. Col. Rubén Marcos (Salamanca).

Anv: Id. E4:20.35. Castillo con letra “G” gótica entre dos puntos debajo. L: acaba en “REX: CASTELE:” -e incluso “CASTELE”, o “CASTEL:”-, con separadores de dobles puntos.

Rev: Id. E4:20.35. León rampante coronado, con una granada debajo en campo rayado, debajo. L: finaliza en “CVARTVS: DEI” -y también en “DEI:”-, con separadores de dobles puntos.



E4:20.38: Guadalajara, Marca "G" gótica entre dos puntos. P: 1,85. R: 8 -pueden portar una contramarca-. Jesús Vico Subastas, sub. 139/2014.

Anv: Id. E4:20.37. Castillo con letra "G" gótica entre dos puntos debajo. L: acaba en "REX: CASTEL:" -e incluso "CASTEL"-, con separadores de dobles puntos.

Rev: Id. E4:20.37. León rampante coronado, con una granada debajo en campo rayado, debajo. L: finaliza en "CVARTVS: DE" -y también en "DEI", aunque con la "D" levógira-, con separadores de dobles puntos.



E4:20.39: Guadalajara, Marca "G" gótica entre dos puntos. P: 2,12. R: 8. Gabinete Numismático de Cataluña (Barcelona), núm. 24.151.

Anv: Id. E4:20.37. Castillo, con un punto a cada lado de las torres laterales, y además marca de ceca de letra "G" gótica entre otros dos puntos, debajo. L: acaba en "REX: CASTELL", con separadores de dobles puntos.

Rev: Id. E4:20.37. León rampante coronado, con una granada debajo en campo rayado, debajo. L: finaliza en "CVARTVS: DEI" -e incluso "CARTVS: DEI: G", o "CARTVS: DE:"- con las letras "S" y "G" levógiras, y con separadores de dobles puntos.

Marca G (gótica) entre puntos, y con orlas

Lema "Enricvs Rex/Enricvs Cartvs"





Diferentes imágenes de un mismo ejemplar

E4:20.40: Guadalajara, Marca "G" gótica entre dos puntos. P: 2,28. R: 8. La primera, de Áureo y Calicó, sub. 257/2014; y la segunda, de Tauler y Fau, sub. 48/2019.

Anv: Id. E4:20.37. Castillo con letra "G" gótica debajo, y todo ello en orla polilobular -de medios compases dúplices-, con puntos en los espacios exteriores, lo que hace que le marca se vea a su vez rodeada de dos puntos. L: acaba en "REX: CASTELE", con separadores de dobles puntos.

Rev: Id. E4:20.37. León rampante coronado, con una granada debajo en campo rayado, debajo. L: finaliza en "CVARTVS: DEI:", con separadores de dobles puntos.

Marca G (gótica) entre aros, y sin orlas

Lema "Enricvs Rex/Enricvs Cartvs"



E4:20.41: Guadalajara, Marca "G" gótica entre dos aros. P: 2,04. R: 8. Antigua Colección Vidal-Quadras (Barcelona), núm. 6147; y ahora en la Col. Juan Eloy Oyonarte (Madrid).

Anv: Id. E4:20.37. Castillo con letra "G" gótica entre dos aros, debajo. L: acaba en "REX: CASTELLE", con separadores de dobles puntos.

Rev: Id. E4:20.37. León rampante coronado, con una granada debajo en campo rayado, debajo. L: finaliza en "CVARTVS: DEI GR" -con las letras "S" y "G" levóginas-, con separadores de dobles puntos.

Marca G (gótica) entre aspás, y sin orlas

Lema "Enricvs Rex/Enricvs Cartvs"



E4:20.42: Guadalajara, Marca "G" gótica entre dos aspas. P: 2,01. R: 8. Col. Juan Antonio Valderrama (Sevilla).

Anv: Id. E4:20.37. Castillo con letra "G" gótica entre dos aspas debajo. L: acaba en "REX: CASTELLE E", con separadores de dobles puntos.

Rev: Id. E4:20.37. León rampante coronado, con una granada debajo en campo rayado, debajo. L: finaliza en "CVARTVS: DEI" -e incluso "DEI G:"-, con separadores de dobles puntos.

Marca IAEN

Sin Granada

Lema "Enricos Dei/Enricos Cartos"



E4:20.43: Jaén, Marca "IAEN" en letras góticas. P: 1,96. R: 6.

Anv: Id. E4:20.1. Castillo de bonito diseño, con letrero "IAEN" en letra gótica, debajo. L: lo escrito es "+ ENRICVS: DEI: GRACIA: REX: C" -con letras "S" levóginas-, con separadores de dobles aros.

Rev: Id. E4:20.1. León rampante coronado, sin adornos debajo. L: lo caligrafiado es "+ ENRICVS: CVARTVS: DEI: GRA" -con letras "S" levóginas-, con separadores de dobles aros.





E4:20.44: Jaén, Marca "IAEN" en letras góticas. P: 2,42 y 2,04, respectivamente. R: 6. La primera, Áureo y Calicó, sub. 371/2021.

Anv: Id. E4:20.43. Castillo de bonito diseño, con letrero "IAEN" en letra gótica, debajo. L: finaliza en "GRACIA: REX:" -aunque también puede hacerlo en "REX"-, con separadores de dobles aros.

Rev: Id. E4:20.43. León rampante coronado, sin adornos debajo. L: termina en "DEI: GRA:" - e incluso en "DEI: GRA", "DEI: GRA", o "DEI: GR:"-, con separadores de dobles aros.



† ARRIOVS : DEI . GRACIA : REX
 † ARRIOVS : CARTVS : DEI : GR :

E4:20.45: Jaén, Marca "IAEN" en letras góticas. P: 2,35 y 2,11, respectivamente. R: 6 -algunas piezas puede mostrar contramarcas-. El segundo, Áureo y Calicó, sub. 258/2014.

Anv: Id. E4:20.44. Castillo de bonito diseño, con letrero "IAEN" en letra gótica, debajo. L: finaliza en "GRACIA: REX", con separadores de dobles aros.

Rev: Id. E4:20.44. León rampante coronado, sin adornos debajo. L: termina en "DEI: GRA:" - e incluso en "DEI: GRA", o "DEI: GR:"-, con separadores de dobles aros. Algunas piezas tienen las letras "S" levóginas.



E4:20.46: Jaén, Marca "IAEN" en letras góticas. P: P: 2,17 y 2,28, respectivamente. R: 6. La primera, Ibercoin Subastas, 29/2019; y la segunda, Jesús Vico, sub. 148/2017.

Anv: Id. E4:20.44. Castillo de bonito diseño, con letrero "IAEN" en letra gótica, debajo. L: finaliza en "GRACIA: RE:" -e incluso "GRACIA: RE ", o "GRACIA: RE"-, con separadores de dobles aros.

Rev: Id. E4:20.44. León rampante coronado, sin adornos debajo. L: termina en "DEI: GR:" -e incluso "DEI: GRA", o "DEI: GR"-, con separadores de dobles aros.

Marca IAEN

Con Granada

Lema "Enricvs Dei/Enricvs Cartvs"



E4:20.47: Jaén, Marca "IAEN" en letras góticas. P: 2,05. R: 10. Col. Hernández-Canut (Madrid).

Anv: Id. E4:20.44. Castillo de bonito diseño, con letrero "IAEN" en letra gótica, debajo. L: se labró "+ ENRICVS* DEI* GRACIA* RE" -con "S" levóginas, con separadores de rosetas.

Rev: Id. E4:20.44. León rampante coronado, con una granada entre sus patas inferiores. L: lo caligrafiado es "+ ENRICVS: CVARTVS: DEI: GR" -con letras "S" levóginas-, con separadores de dobles aros.

Marca L (entre puntos)

Lema "Enricvs Rex/Enricvs Cartvs"



E4:20.48: León, Marca "L" gótica entre sendos puntos. P: 2,48. R: 8 -algunas piezas puede llevar contramarcas-.

Anv: Id. E4:20.1. Castillo de bonito diseño, con marca "L" gótica entre dos puntos, debajo -a veces el punto de la izquierda parece no apreciarse-. L: la inscripción es "+ ENRICVS: REX: CASTELLE: EL", con separadores de dobles puntos.

Rev: Id. E4:20.1. León rampante coronado de gran tamaño, con granada grande en campo rayado, debajo. L: se escribió "+ ENRICVS: CARTVS: DEI: GRA", con separadores de dobles puntos.



E4:20.49: León, Marca "L" gótica entre sendos puntos. P: 2,05 y 1,68, respectivamente. R: 8. La primera, Jesús Vico Subastas, sub. 148/2017.

Anv: Id. E4:20.48. Castillo de bonito diseño, con marca "L" gótica entre dos puntos, debajo -a veces el punto de la izquierda parece no apreciarse-. L: finaliza en "CASTELLE: E", con separadores de dobles puntos.

Rev: Id. E4:20.48. León rampante coronado de gran tamaño, con granada grande en campo rayado, debajo. L: termina en "DEI: GRA:" -e incluso en "DEI: GR:" o "DEI: GR"-, con separadores de dobles puntos.

Marca M Sin Coronar (gótica)

León Con Flores

Lema "Enricvs Dei/Enricvs Dei"



✱ ENRICVS ✱ DEI ✱ GRACIA ✱
✱ ENRICVS ✱ DEI ✱ GRACIA ✱

E4:20.50: Murcia -y opcionalmente, Medina del Campo-, Marca "M" gótica sin coronar. P: 2,31. R: 7. Ambas, Jesús Vico Subastas, la primera, sub. 132/2012 (Antigua Colección American Numismatic Society-Hispanic Society (Nueva York), HSA 9.153); y la segunda, sub. 148/2017.

Anv: Id. E4:20.1. Castillo -que puede ir desde un muy logrado diseño a figuras de aspecto menos cuidado-, con marca "M" gótica sin coronar, debajo. L: la inscripción es "+ ENRICVS* DEI* GRACIA*" -que puede hacerlo también en "DEI* GRACIA: R", "DEI* GRACI*", o "DEI* GRACI:"-, con separadores de rosetas o florones.

Rev: Id. E4:20.1. León rampante coronado de gran tamaño, con dos flores grandes entre sus patas. L: se epigrafó "+ ENRICVS* DEI* GRACIA*" -que puede hacerlo también en "DEI* GRACIA:", "DEI* GRACI*", "DEI* GRACI:", "DEI* GRA:", o "DEI* GRA"-, con separadores de dobles puntos.

Marca M Sin Coronar (gótica)

León Con Flores

Lema "Enricvs Rex/ Enricvs Dei"





E4:20.51: Murcia -y opcionalmente, Medina del Campo-, Marca "M" gótica sin coronar. P: 1,44 y 2,16, respectivamente. R: 7.

Anv: Id. E4:20.50. Castillo de aspecto rudimentario, con marca "M" gótica sin coronar, debajo. L: lo escrito es "+ ENRICVS* CASTELLE* R" -aunque también puede hacerlo en "CASTELLE" o "CASTELL"-, con separadores de rosetas o florones.

Rev: Id. E4:20.50. León rampante coronado de gran tamaño, con dos flores grandes entre sus patas. L: se epigrafió "+ ENRICVS* DEI* GRACIA" -e incluso "DEI* GRACIO R" (sic), "DEI* GRACIA*", "DEI* GRACI", "DEI: GRA", o "DEI: G"-, con separadores de dobles puntos.

Marca M Sin Coronar (gótica)

León Con Flores

Lema "*Enricvs Rex/Enricvs Cartvs*"



E4:20.52: Murcia -y opcionalmente, Medina del Campo-, Marca "M" gótica sin coronar. P: 1,96. R: 7 -algunas de estas piezas pueden llevar contramarcas-.

Anv: Id. E4:20.50. Castillo con marca "M" gótica sin coronar, debajo. L: lo escrito es "+ ENRICVS* CASTELL" -e incluso "CASTELLE: E", o "CASTELLE"-, con separadores de rosetas o florones.

Rev: Id. E4:20.50. León rampante coronado de gran tamaño, con dos flores grandes entre sus patas. L: se epigrafió "+ ENRICVS* CARTVS* DEI G" -aunque también puede hacerlo en "DEI: GRA"-, con separadores de dobles puntos.

Marca M Sin Coronar (gótica)

León Con Flores

Lema "*Enricvs Cartvs/Enricvs Dei*"



Diferentes imágenes de un mismo ejemplar

E4:20.53: Murcia -y opcionalmente, Medina del Campo-, Marca "M" gótica sin coronar. P: 1,67. R: 7.

Anv: Id. E4:20.50. Castillo de aspecto rudimentario, con marca "M" gótica sin coronar, debajo. L: lo escrito es "+ ENRICVS: CARTVS: R", con separadores de rosetas o florones.

Rev: Id. E4:20.50. León rampante coronado de gran tamaño, con dos flores grandes entre sus patas. L: se epigrafió "+ ENRICVS* DEI GRACIA" -e incluso "DEI GRACA" (sic), o "DEI GRACI" -, con separadores de dobles puntos.

Marca M Sin Coronar (gótica)

León Con Aspás / Trisqueles / Tau

Lema "Enricvs Dei / Enricvs Cartvs"



E4:20.54: Murcia -y opcionalmente, Medina del Campo-, Marca "M" gótica sin coronar. P: 2,13. R: 7.

Anv: Id. E4:20.50. Castillo con marca "M" gótica sin coronar, debajo. L: la inscripción es "+ ENRICVS: DEI: GRACIA: REX: C", con separadores de dobles puntos.

Rev: Id. E4:20.50. León rampante coronado muy delgado con letras "Tau" -que también pueden ser trisqueles o aspás-. L: se epigrafió "+ ENRICVS: CARTVS: DEI GRA", con separadores de dobles puntos.



E4:20.55: Murcia -y opcionalmente, Medina del Campo-, Marca "M" gótica sin coronar. P: 2,38 y 1,89, respectivamente. R: 7.

Anv: Id. E4:20.54. Castillo con marca "M" gótica sin coronar, debajo. L: finaliza en "DEI: GRACIA: REX:", con separadores de dobles aros o puntos.

Rev: Id. E4:20.54. León rampante coronado muy delgado con letras "Tau" -que también pueden ser trisqueles o aspas-. L: termina en "CARTVS: DEI: GR" -y en "DEI: G"-, con separadores de dobles puntos.



E4:20.56: Murcia -y opcionalmente, Medina del Campo-, Marca "M" gótica sin coronar. P: 2,09. R: 7. La primera, Col. Hernández-Canut (Madrid); y la segunda, Ibercoin, sub. 23/2018.

Anv: Id. E4:20.54. Castillo -de diversos diseños-, con marca "M" gótica sin coronar, debajo. L: finaliza en "DEI: GRACIA: RE:" -e incluso "GRACIA: R"-, con separadores de dobles aros o puntos.

Rev: Id. E4:20.54. León rampante coronado muy delgado con "Trisqueles" -que también pueden ser letras Tau o aspas-. L: termina en "CARTVS: DEI: GR" -y en "DEI: G"-, con separadores de dobles puntos.



E4:20.57: Murcia -y opcionalmente, Medina del Campo-, Marca "M" gótica sin coronar. P: 1,82. R: 7.

Anv: Id. E4:20.54. Castillo con marca "M" gótica sin coronar, debajo. L: finaliza en "DEI: GRACIA*" -e incluso "GRACIA"-, con separadores de rosetas.

Rev: Id. E4:20.54. León rampante coronado muy delgado con letras "Tau" -que también pueden ser Trisqueles o aspas-. L: termina en "CARTVS: DEI: GRA" -y en "DEI: GR"-, con separadores de rosetas.

Marca M Sin Coronar (gótica)

León Con Aspás / Trisqueles / Tau

Lema "Enricvs Rex / Enricvs Cartvs"



E4:20.58: Murcia -y opcionalmente, Medina del Campo-, Marca "M" gótica sin coronar. P: 2,06 y 1,53, respectivamente. R: 7.

Anv: Id. E4:20.54. Castillo, con marca "M" gótica sin coronar, debajo. L: lo escrito es "+ ENRICVS* REX* CASTELLE:" -aunque también puede hacerlo en "CASTELLE", "CASTELL:", "CASTEL:", o "CASTEL"-, con separadores de rosetas o florones.

Rev: Id. E4:20.54. León rampante coronado muy delgado con "Aspas" -que también pueden ser Trisqueles o letras Tau-. L: se epigrafió "+ ENRICVS* CARTVS* DEI* GRA" -e incluso "DEI* GR", o "DEI: GA" (sic)-, con separadores de dobles puntos.



E4:20.59: Murcia -y opcionalmente, Medina del Campo-, Marca "M" gótica sin coronar. P: 1,90 y 1,53, respectivamente. R: 7.

Anv: Id. E4:20.58. Castillo, con marca "M" gótica sin coronar, debajo. L: finaliza en "REX* CASTEL:" -aunque también puede hacerlo en "CASTEL", con separadores de dobles puntos o de rosetas.

Rev: Id. E4:20.58. León rampante coronado muy delgado con "Aspas" -que también pueden ser Trisqueles o letras Tau-. L: termina en "DEI* GRA" -e incluso "DEI* GR:"-, con separadores de florones o de dobles puntos.



E4:20.60: Murcia -y opcionalmente, Medina del Campo-, Marca "M" gótica sin coronar. P: 1,93. R: 7. Jesús Vico Subastas, sub. 132/2012 (Antigua Colección American Numismatic Society-Hispanic Society (Nueva York), HSA 9.154).

Anv: Id. E4:20.58. Castillo, con marca "M" gótica sin coronar, debajo. L: quizás por error no se puso el "Rex", quedando "+ ENRICVS* CASTELLE*...", con separadores de rosetas.
 Rev: Id. E4:20.58. León rampante coronado muy delgado con "Aspas" -que también pueden ser Trisqueles o letras Tau-. L: termina en "DEI* GRA", con separadores de florones.

Marca M Sin Coronar (gótica)
León Con Aspas / Trisqueles / Tau
Lema "Enricvs Cartvs / Enricvs Cartvs"



E4:20.61: Murcia -y opcionalmente, Medina del Campo-, Marca "M" gótica sin coronar. P: 2,12. R: 7. Jesús Vico subastas, sub. 137/2014.

Anv: Id. E4:20.58. Castillo, con marca "M" gótica sin coronar, debajo. L: lo escrito es "+ ENRICVS* CARTVS* R", con separadores de rosetas o florones.

Rev: Id. E4:20.58. León rampante coronado muy delgado con letras "Tau" -que también pueden ser Trisqueles o Aspas-. L: se epigrafió "+ ENRICVS* CARTVS* DEI* GR", con separadores de dobles puntos.

Marca M Coronada (gótica)
Lema "Enricvs Rex / Enricvs Cartvs"



E4:20.62: Madrid, Marca "M" gótica coronada. D: 24,9. P: 2,10 y 1,90, respectivamente. R: 8. La primera, Jesús Vico Subastas, la primera, sub. 148/2017.

Anv: Id. E4:20.1. Castillo con una granada floreada -o no- a cada lado -pudiendo tener diferentes estilos y tamaños-, con marca "M" gótica coronada, debajo. L: lo escrito es "+ ENRICVS: REX: CASTELLE: E" -aunque también puede hacerlo en "CASTELLE: E:"-, con separadores de dobles puntos.

Rev: Id. E4:20.1. León rampante grande coronado -o no-, con granada en campo rayado debajo. L: se epigrafió "+ ENRICVS* CVARTVS* DEI* GRA:" -e incluso "DEI: GRACIA", "DEI* GRAC:", "DEI: GRA", o "DEI: G", además puede ir escrito tanto "Cvartos" como "Qvartvs"-, con separadores de dobles puntos.



E4:20.63: Madrid, Marca "M" gótica coronada. P: 1,73 y 2,01, respectivamente. R: 8 -algunas piezas puede llevar contramarcas-. La primera, Ibercoin, sub. 15/2013.

Anv: Id. E4:20.62. Castillo con una granada floreada -o no- a cada lado -pudiendo tener diferentes estilos y tamaños-, con marca "M" gótica coronada, debajo. L: termina en "REX: CASTELLE:" -aunque también puede hacerlo en "CASTELLE"-, con separadores de dobles puntos.

Rev: Id. E4:20.62. León rampante coronado -que en algunas ocasiones puede ir sin coronar-, con granada en campo rayado debajo. L: finaliza en "DEI* GRA:" -e incluso "DEI: GRA", o "DEI: GR"-, con separadores de dobles puntos.



E4:20.64: Madrid, Marca "M" gótica coronada. P: 2,34. R: 9 -pueden portar una contramarca-. Col. Carlos Jiménez Martín de los Santos (Villacañas-Toledo).

Anv: Id. E4:20.62. Castillo con una granada floreada a cada lado, con marca "M" gótica coronada, debajo. L: la inscripción es completamente levógira finalizando en "REX: CASTELLE:", con separadores de dobles puntos.

Rev: Id. E4:20.62. León rampante coronado grande, con granada en campo rayado debajo. L: finaliza en "DEI* GRA", con separadores de dobles puntos.

Marca M Coronada (gótica)

Lema "*Enricvs Rex/Enricvs Cartvs*"



E4:20.65: Madrid, Marca "M" gótica coronada. P: 2,43 y 1,90, respectivamente. R: 8.

Anv: Id. E4:20.62. Castillo con una granada simples a cada lado, con marca "M" gótica coronada, debajo. L: lo escrito es "+ ENRICVS: REX: CASTELLE E" -aunque también puede hacerlo en "CASTELLE: R", "CASTELLE", o "CASTELL"-, con separadores de dobles puntos.

Rev: Id. E4:20.62. León rampante coronado delgado, con granada en campo rayado debajo. L: se epigrafió "+ ENRICVS: CARTVS: DEI: GRAC" -e incluso "DEI: GRA"-, con separadores de dobles puntos.

Marca M Coronada (gótica)

Lema "*Enricvs Rex/Enricvs Dei*"



E4:20.66: Madrid, Marca "M" gótica coronada. P: 2,41. R: 8.

Anv: Id. E4:20.65. Castillo con una granada simples a cada lado, con marca "M" gótica coronada, debajo. L: lo escrito es "+ ENRICVS: REX: CASTELLE" -aunque también puede hacerlo en "CASTELLE: E", o "CASTELL"-, con separadores de dobles puntos.

Rev: Id. E4:20.65. León rampante coronado delgado, con granada en campo rayado debajo. L: se epigrafió "+ ENRICVS: DEI: GRACIA: REX" -e incluso "GRACIA: RE"-, con separadores de dobles puntos.

Marca M Coronada (gótica)

Lema "*Enricvs Cartvs/Enricvs Cartvs*"



E4:20.67: Madrid, Marca "M" gótica coronada. P: 2,45. R: 8.

Anv: Id. E4:20.65. Castillo con una granada floreada a cada lado -pudiendo tener diferentes estilos y tamaños-, con marca "M" gótica coronada, debajo. L: lo escrito es "+ ENRICVS: CARTVS: REX: CAS" -aunque también puede hacerlo en "REX: CA:"-, con separadores de dobles puntos.

Rev: Id. E4:20.65. León rampante coronado delgado, con granada en campo rayado debajo. L: se epigrafió "+ ENRICVS: CARTVS: DEI: GRAC" -e incluso "DEI: GRA"-, con separadores de dobles puntos.

Marca "MUR" o "MDB" (góticas), con letra "U"

Lema "*Enricvs Rex/Enricvs Dei*"



E4:20.68: Murcia, Marca "MUR" o "MDB" gótica coronada. P: 3,46. R: 7. Áureo y Calicó, sub. 287/2017.

Anv: Id. E4:20.54. Castillo con marca "MUR" con letra "U" y "R" góticas -lo que le hace parecer "MDB"-, L: lo escrito es "+ ENRICVS: DEI: GRACIA: REX*" -aunque también puede hacerlo en "REX"-, con separadores de rosetas.

Rev: Id. E4:20.54. León rampante coronado delgado, con granada debajo, y rodeado de "Aspas" -que también pueden ser Trisqueles-. L: se caligrafizó "+ ENRICVS* CARTVS* R" -e incluso "RE"-, con separadores de rosetas.

Marca "MUR" o "MDB" (góticas), con "U" gótica
Lema "Enricvs Cartvs/Enricvs Dei"



E4:20.69: Murcia, Marca "MUR" o "MDB" gótica coronada. P: 2,10. R: 7.

Anv: Id. E4:20.68. Castillo con marca "MUR" con letra "U" y "R" góticas -lo que le hace parecer "MDB"-, debajo. L: lo escrito es "+ ENRICVS: CARTVS: RE" -aunque también puede hacerlo en "CARTVS* REX", o "CARTVS* R"-, con separadores de rosetas.

Rev: Id. E4:20.68. León rampante coronado delgado, con granada debajo, y rodeado de "Trisqueles" -que también pueden ser Aspas-. L: se caligrafió "+ ENRICVS* DEI* GRACIA* RE" -e incluso "GRACIA: R"-, con separadores de rosetas.

Marca "MUR" o "MDR" (góticas), con "U" gótica
Lema "Enricvs Rex/Enricvs Cartvs"



E4:20.70: Murcia, Marca "MUR" o "MDR" gótica coronada. P: 1,59 y 2,31, respectivamente. R: 7. La primera, Col. Hernández-Canut (Madrid).

Anv: Id. E4:20.68. Castillo con marca "MUR" con letra "U" gótica -lo que le hace parecer "MDR"-, debajo. L: lo escrito es "+ ENRICVS: REX: CASTE" -aunque también puede hacerlo en "REX: CAST"-, con separadores de rosetas.

Rev: Id. E4:20.68. León rampante coronado delgado, con granada debajo, y rodeado de "Aspas" -que también pueden ser Trisqueles-. L: se caligrafió "+ ENRICVS* CARTVS* RE" - e incluso "CARTVS* R" -, con separadores de rosetas. T: "Enrique Cuarto, Rey".



E4:20.71: Murcia, Marca "MUR" o "MDR" gótica coronada. P: 2,24 y 1,49, respectivamente. R: 8. La primera, Col. Carlos Jiménez Martín de los Santos (Villacañas-Toledo).

Anv: Id. E4:20.70. Castillo con marca "MUR" con letra "U" góticas -lo que le hace parecer "MDR" -, debajo. L: lo escrito es "+ ENRICVS* REX* CAST" -e incluso "REX* CAS" -, con separadores de rosetas.

Rev: Id. E4:20.70. León rampante coronado delgado, con granada debajo, y rodeado de "Trisqueles" -que también pueden ser Aspas-. L: se escribió "+ ENRICVS* CARTVS* DEI", con separadores de rosetas. T: "Enrique Cuarto, de Dios".

Marca "MUR" o "MDR" (góticas), con "U" gótica
Lema "Enricvs Cartvs / Enricvs Cartvs"





E4:20.72: Murcia, Marca "MUR" o "MDR" gótica coronada. P: 1,66 y 2,11, respectivamente. R: 7. La segunda, Áureo y Calicó, sub. 258/2014.

Anv: Id. E4:20.70. Castillo con marca "MUR" con letra "U" góticas -lo que le hace parecer "MDR"-, debajo. L: lo escrito es "+ ENRICVS: CARTVS: REX" -aunque también puede hacerlo en "CARTVS* RE", o "CARTVS* R"-, con separadores de rosetas.

Rev: Id. E4:20.70. León rampante coronado delgado, con granada debajo, y rodeado de "Trisqueles" -que también pueden ser Aspas-. L: se caligrafió "+ ENRICVS* CARTVS* R", con separadores de rosetas. T: "Enrique Cuarto, Rey".

Marca "MVR" (góticas)

Lema "Enricos Rex/Enricos Cartos"



E4:20.73: Murcia, Marca "MVR" gótica coronada. P: 1,58 y 1,75, respectivamente. R: 9. La primera, Col. Hernández-Canut (Madrid).

Anv: Id. E4:20.70. Castillo con marca "MVR" en letras góticas, debajo. L: lo escrito es "+ ENRICVS: REX: CAST" -e incluso "REX: CASTE"-, con separadores de rosetas.

Rev: Id. E4:20.70. León rampante coronado delgado, con granada debajo, y rodeado de "Trisqueles" -que también pueden ser Aspas-. L: se caligrafió "+ ENRICVS* CARTVS* RC" (sic) -e incluso "CARTVS* RE", o "CARTVS* R"-, con separadores de rosetas.

Marca "P" (gótica) entre puntos

Lema "Enricos Dei/Enricos Cartos"



E4:20.74: Palencia, Marca "P" gótica entre puntos. P: 1,91. R: 9. Col. Hernández-Canut (Madrid).

Anv: Id. E4:20.1. Castillo con marca "P" gótica entre puntos, debajo. L: lo escrito es "+ ENRICVS: DEI: GRACIA: RE", con separadores de dobles puntos.

Rev: Id. E4:20.1. León rampante coronado grande, con granada sobre campo rayado, debajo. L: se inscribió "+ ENRICVS: CARTVS: REX CA", con separadores de dobles puntos.



E4:20.75: Palencia, Marca "P" gótica entre puntos. P: 2,26. R: 9.

Anv: Id. E4:20.74. Castillo con marca "P" gótica entre puntos, debajo. L: termina en "DEI: GRACIA: R" -e incluso "GRACIA: R"-, con separadores de dobles puntos.

Rev: Id. E4:20.74. León rampante coronado grande, con granada sobre campo rayado, debajo. L: acaba en "CARTVS: REX" -e incluso "REX: C"-, con separadores de dobles puntos.



E4:20.76: Palencia, Marca "P" gótica entre puntos. P: 2,15. R: 9.

Anv: Id. E4:20.74. Castillo con marca "P" gótica entre puntos, debajo. L: finaliza en "DEI: GRA" -e incluso "GRACIA", o "GRAC"-, con separadores de dobles puntos.

Rev: Id. E4:20.74. León rampante coronado grande, con granada sobre campo rayado, debajo. L: termina en "CARTVS: REX" -e incluso "REX: C"-, con separadores de dobles puntos.

Marca "S" (latina) simple

Lema "Enricvs Rex/Enricvs Cartvs"



E4:20.77: Sevilla, Marca "S" latina. P: 2,65 y 3,51, respectivamente. R: 3. Col. Rubén Marcos (Salamanca); y la segunda, Jesús Vico, sub. 159/2021.

Anv: Id. E4:20.1. Castillo con marca "S" latina debajo -que en algunas ocasiones puede estar ligeramente tumbada-. L: lo escrito es "+ ENRICVS* REX* CASTELLE* E" -e incluso "CASTELLE:", o "CASTELLE*" -, con separadores de rosetas o dobles puntos.

Rev: Id. E4:20.1. León rampante coronado grande, con granada, pero sin el campo rayado, debajo. L: se inscribió "+ ENRICVS* CARTVS* DEI* GR:." -aunque también puede hacerlo en "DEI: GRA", "DEI: GR", "DEI: G", o sólo "DEI*" -, con separadores de rosetas.



E4:20.78: Sevilla, Marca "S" latina. P: 2,63. R: 3.

Anv: Id. E4:20.77. Castillo con marca "S" latina debajo. L: termina en "REX: CASTELLE:", con separadores de rosetas y dobles aros.

Rev: Id. E4:20.77. León rampante coronado grande, sin granada ni campo rayado, debajo. L: termina en "CARTVS* DEI* GR" -aunque también puede hacerlo en "DEI: GRA" y "DEI: G"-, con separadores de rosetas.



E4:20.79: Sevilla, Marca "S" latina. P: 2,36 y 2,45, respectivamente. R: 3. La segunda, Ibercoin, sub. 20/2015.

Anv: Id. E4:20.77. Castillo con marca "S" latina debajo -que a veces puede estar deformada-. L: termina en "REX: CASTELLE", con separadores de rosetas.

Rev: Id. E4:20.77. León rampante coronado grande, con granada, pero sin campo rayado, debajo. L: termina en "CARTVS* DEI*" -aunque también puede hacerlo en "DEI* GRA", "DEI* GR", "DEI* G", o "DEI*" -, con separadores de rosetas.



E4:20.80: Sevilla, Marca "S" latina. P: 2,07 y 2,42, respectivamente. R: 3. La segunda, Jesús Vico, sub. 261/2014.

Anv: Id. E4:20.77. Castillo con marca "S" latina -que a veces se puede llegar a deformar tanto hasta parecer un roel o un círculo irradiado-. L: termina en "REX: CASTELL:" -e incluso "CASTELL", o "CASTEL"-, con separadores de rosetas y dobles puntos.

Rev: Id. E4:20.77. León rampante coronado grande, con granada, pero sin campo rayado, debajo -que, en algunas ocasiones, por desgaste, no se aprecia y parece no estar grabada-. L: termina en "CARTVS* DEI*" -e incluso "DEI* GR", "DEI* G", y "DEI*:"-, con separadores de rosetas.

Marca "S" (latina), duplicada o levógira
Lema "Enricvs Rex/Enricvs Cartvs"



E4:20.81: Sevilla, Marca "S" latina duplicada. P: 2,42 y 2,27, respectivamente. R: 5. La primera, José Antonio Herrero, sub. 18 de febrero de 2018.

Anv: Id. E4:20.79. Castillo con marca "S" latina duplicada debajo -pero, no se trata de un repinte, sino de que está dos veces acuñada-. L: termina en "REX: CASTELLE", con separadores de rosetas.

Rev: Id. E4:20.79. León rampante coronado grande, con granada, pero sin campo rayado, debajo. L: termina en "DEI* G" -aunque también puede hacerlo en "CARTVS: DEI: GR"-, con separadores de rosetas.



E4:20.82: Sevilla, Marca "S" latina invertida. P: 2,21. R: 5.

Anv: Id. E4:20.79. Castillo con marca "S" latina levógira, debajo. L: termina en "REX: CAST...", con separadores de rosetas.

Rev: Id. E4:20.79. León rampante coronado grande, con granada y con campo rayado, debajo. L: termina en "CARTVS* DEI* GR", con separadores de rosetas.

Marca "S" (latina)

Lema "Enricvs Rex / Enricvs / Rex o Res"



E4:20.83: Sevilla, Marca "S" latina. P: 2,47. R: 7 -pueden portar una contramarca-. Col. Hernández-Canut (Madrid).

Anv: Id. E4:20.77. Castillo con marca "S" latina, debajo. L: termina en "REX: CASTELLE", con separadores de dobles puntos.

Rev: Id. E4:20.77. León rampante coronado grande, con granada, pero sin campo rayado, debajo. La granada puede ir tanto entre las patas delanteras como traseras del felino. L: cambia hacia "+ ENRICVS: REX: CASTELLE" -o también con "RES" (sic)-, con separadores de rosetas o de dobles puntos.

Marca "S" (latina)

Lema "*Enricvs Cartvs Dei / Enricvs Cartvs*"



E4:20.84: Sevilla, Marca "S" latina. P: 1,44. R: 3. Áureo y Calicó, sub. 256/2013.

Anv: Id. E4:20.77. Castillo con marca "S" latina, debajo. L: cambia a "+ ENRICVS* CARTVS* DEI* GR", con separadores de rosetas.

Rev: Id. E4:20.77. León rampante coronado grande, con granada, pero sin campo rayado, debajo. L: cambia hacia "+ ENRICVS* CARTVS* DEI* GR", con separadores de rosetas.

Marca "S" (latina)

Lema "*Enricvs Cartvs Rex / Enricvs Cartvs*"



E4:20.85: Sevilla, Marca "S" latina. P: 2,15. R: 3. Bautista, 974.2.

Anv: Id. E4:20.77. Castillo con marca "S" latina, debajo. L: cambia a "+ ENRICVS* CARTVS* REX* C", con separadores de dobles puntos.

Rev: Id. E4:20.77. León rampante coronado grande, con granada, pero sin campo rayado, debajo. L: cambia hacia "+ ENRICVS* CARTVS* DEI* G", con separadores de dobles puntos.

Marca "T" (latina)

Lema "*Enricvs Rex / Enricvs Cartvs*"



E4:20.86: Toledo, Marca "T" latina. P: 2,39 y 1,85, respectivamente. R: 3. La primera, Tauler y Fau, sub. 81/2021.

Anv: Id. E4:20.1. Castillo con marca "T" latina, debajo. L: cambia a "+ ENRICVS: REX: CASTELLE: E" -e incluso "CASTELLE EL", o "CASTELLE E:"-, con separadores de dobles puntos.

Rev: Id. E4:20.1. León rampante coronado, con granada sobre campo rayado, debajo. L: lo escrito ahora es "+ ENRICVS* CARTVS* DEI* GRA:" -que también puede ser "DEI* GRAC", "DEI* GRA"-, con separadores de dobles puntos.



* ENRICVS * REX * CASTELLE
* ENRICVS * CARTVS * DEI * GRA

E4:20.87: Toledo, Marca "T" latina. P: 2,57 y 2,00, respectivamente. R: 3 -algunas piezas pueden llevar contramarcas-.

Anv: Id. E4:20.86. Castillo con marca "T" latina, debajo. L: termina en "CASTELLE E" -con las letras "U" de "Enricus" de pudiendo ser góticas o latinas-, con separadores de rosetas o de dobles puntos.

Rev: Id. E4:20.86. León rampante coronado, con granada sobre campo rayado o liso, debajo. L: finaliza en "CARTVS* DEI* GR" -que también puede ser "DEI* GRA", "DEI* GR:", o "DEI* G:"-, con separadores de rosetas o de dobles puntos.



E4:20.88: Toledo, Marca "T" latina. P: 2,08 y 2,12, respectivamente. R: 3 -estas piezas pueden portar contramarcas-. Jesús Vico Subastas, sub. 148/2017.

Anv: Id. E4:20.86. Castillo con marca "T" latina, debajo. L: termina en "CASTELLE:" -e incluso "CASTELLE*", "CASTELLE", y con las letras "U" de "Enricus" de pudiendo estar en posición normal o invertidas y ser góticas o latinas-, con separadores de rosetas.

Rev: Id. E4:20.86. León rampante coronado, con granada, pero sin campo rayado, debajo. L: finaliza en "CARTVS* DEI* GRA" -que también puede ser "DEI* GRAC", "DEI* GR" o "DEI* G"-, con separadores de rosetas.





E4:20.89: Toledo, Marca "T" latina. P: 2,31 y 2,87, respectivamente. R: 3.

Anv: Id. E4:20.86. Castillo con marca "T" latina, debajo. L: termina en "CASTELL" - pudiendo ser además "CASTELL", "CASTEL:", o "CASTEL", y tener las letras "U" de "Enricus" de pudiendo estar en posición normal o invertidas y ser góticas o latinas-, con separadores de rosetas.

Rev: Id. E4:20.86. León rampante coronado, con granada, pero sin campo rayado, debajo. L: finaliza en "CARTVS* DEI G" -que también puede ser "DEI* GR", "DEI:", "DEI" o sólo "D"-, con separadores de rosetas.

Marca "V" (latina)

Lema "Enricvs Rex/ Enricvs Dei"



E4:20.90: Villalón de Campos (Valladolid), Marca "V" latina. P: 2,15 y 1,44, respectivamente. R: 7. La segunda, Museo Provincial de Palencia, Ref. Inv. M-5549.

Anv: Id. E4:20.1. Castillo con marca "V" latina, debajo. En ocasiones puede llevar un aro a la izquierda de la fortaleza. L: cambia a "+ ENRICVS: REX: CASTELLE: E:" -e incluso "CASTELLE E"-, con separadores de rosetas o de dobles aros.

Rev: Id. E4:20.1. León rampante coronado, con ristre o ala de pájaro debajo, sin campo rayado. L: en esta ocasión es "+ ENRICVS: DEI: GRACIA: RE" -que también puede ser "DEI* GRACIA: R" o "GRACIA:"-, con separadores de dobles puntos.



E4:20.91: Villalón de Campos (Valladolid), Marca "V" latina. P: 2,21 y 1,48 respectivamente. R: 7. La primera, Tauler y Fau subastas, sub. 125/2023, Col. Cortes de Ocaña.

Anv: Id. E4:20.90. Castillo con marca "V" latina, debajo. L: finaliza en "REX: CASTELLE" -e incluso "CASTELLE:", o "CASTELL"-, con separadores de rosetas o de dobles aros.

Rev: Id. E4:20.90. León rampante coronado -que en ocasiones puede tener un estilo muy degenerado y tosco-, con ristre o ala de pájaro debajo, sin campo rayado. L: termina en "DEI: GRACIA: REX: CA" -que también puede ser "DEI* GRACIA: REX: C", o sólo "GRACIA:"-, con separadores de dobles puntos.



E4:20.92: Villalón de Campos (Valladolid), Marca "V" latina. P: 2,01. R: 7. Ibercoin, sub. 25/2019.

Anv: Id. E4:20.90. Castillo con marca "V" latina, debajo. L: finaliza en "REX: CAS:TE" -e incluso "CASTELL", "CASTEL", o "CAST"-, con separadores de rosetas o de dobles aros.

Rev: Id. E4:20.90. León rampante coronado, con ristre o ala de pájaro debajo, sin campo rayado. L: termina en "DEI: GRACIA" -que también puede ser "DEI* GRACIA R"-, con separadores de dobles puntos.

Marca "V" (latina)

Lema "Enricvs Rex Cast/Enricvs Rex Cast"



E4:20.92(50): Villalón de Campos (Valladolid), Marca "V" latina. D: 20. P: 1,81. R: U -lleva contramarca-. Col. Vicente Paradelo Daidone (Cabezón de Pisuerga - Valladolid).

Anv: Id. E4:20.90. Castillo de pequeño tamaño y escasa altura con marca "V" latina, debajo. L: lo escrito es "+ ENRICVS* REX* CAST", con separadores mixtas de rosetas y de puntos.
Rev: Id. E4:20.90. León rampante coronado, con ristre o ala de pájaro debajo, sin campo rayado. L: se epigrafió de nuevo "+ ENRICVS* REX* CAST", con separadores de rosetas.

Marca "V" (latina)

Lema "*Enricvs Cartvs/Enricvs Dei*"



E4:20.93: Villalón de Campos (Valladolid), Marca "V" latina. P: 2,08 y 1,54, respectivamente. R: 7.

Anv: Id. E4:20.90. Castillo con marca "V" latina, debajo. L: cambia a "+ ENRICVS: CARTVS: REX: CAS" -e incluso "REX: CA"-, con separadores de rosetas o de dobles aros.

Rev: Id. E4:20.90. León rampante coronado, pero sin el ristre o ala de pájaro debajo, ni el campo rayado. L: en esta ocasión es "+ ENRICVS: DEI: GRACIA: RE:" -que también puede ser "DEI* GRACIA: REX"-, con separadores de dobles aros.

Marca "V" (latina)

Lema "*Enricvs Dei/Enricvs Dei*"



E4:20.93(50): Villalón de Campos (Valladolid), Marca "V" latina. P: 2,28. R: 7.

Anv: Id. E4:20.93. Castillo con marca "V" latina, debajo. L: cambia a "+ ENRICVS: DEI: GRACIA: RE:", con separadores de rosetas o de dobles aros.

Rev: Id. E4:20.93. León rampante coronado, pero sin el ristre o ala de pájaro debajo, ni el campo rayado. L: en esta ocasión es "+ ENRICVS: DEI: GRACIA: RE", con separadores de dobles aros.

Marca Acueducto (sin orlas)

Submarca Una Granada

Lema "Enricos Dei/Enricos Quartos"



E4:20.94: Segovia, Marca "Acueducto". P: 2,28 y 2,20, respectivamente. R: 4. Ambas, Col. Hernández-Canut (Madrid).

Anv: Id. E4:20.1. Castillo de diferentes estilos, con marca "Acueducto" de cuatro o de tres arcos, debajo. L: se caligrafió "+ ENRICVS* DEI* GRACIA* REX*" -e incluso "GRACIA* REX:"-, con separadores de rosetas.

Rev: Id. E4:20.1. León rampante sin coronar, también de diversos trazado y tamaño -grande o pequeño-, prácticamente en posición vertical, y con una granada entre sus patas inferiores -que, en algunas ocasiones, por desgaste, no se aprecia y parece no haber sido grabada-, sin campo rayado. L: la inscripción es "+ ENRICVS* QVARTVS* REX* CA" -e incluso "REX* CAS"-, con separadores de rosetas.



E4:20.95: Segovia, Marca "Acueducto". P: 2,00 y 2,04, respectivamente. R: 4 -algunas piezas pueden llevar contramarcas-. La primera, Col. Hernández-Canut (Madrid).

Anv: Id. E4:20.94. Castillo de diferentes estilos, con marca "Acueducto" de cuatro o de tres arcos -a veces, irregulares-, debajo. L: finaliza en "DEI* GRACIA* REX" -e incluso "GRACIA* RE*", "GRACIA* RE", o "GRACIA* R"-, con separadores de rosetas.

Rev: Id. E4:20.94. León rampante sin coronar, también de diverso trazado y tamaño -grande o pequeño-, prácticamente en posición vertical, y con una granada entre sus patas inferiores, sin campo rayado. L: termina en "REX* CA" -e incluso "REX* CAS", "REX* C", o sólo "REX*"-, con separadores de rosetas.



E4:20.96: Segovia, Marca "Acueducto". P: 2,22. R: 7.

Anv: Id. E4:20.94. Castillo de diferente estilo, con marca "Acueducto" cuadrado de tres arcos, debajo. L: finaliza en "DEI* GRACIA* REX", con separadores de rosetas.

Rev: Id. E4:20.94. León rampante coronado, prácticamente en posición vertical, y con una granada sobre campo rayado entre sus patas inferiores. L: termina en "REX* CA", con separadores de rosetas.



E4:20.97: Segovia, Marca "Acueducto". P: 2,50. R: 4. Museo Provincial de Logroño, Ref. Inv. 5.467.

Anv: Id. E4:20.94. Castillo con marca "Acueducto" invertido de cuatro arcos, debajo. L: finaliza también en "GRACIA* REX", con separadores de rosetas.

Rev: Id. E4:20.94. León rampante coronado, también de diverso trazado y tamaño -grande o pequeño-, prácticamente en posición vertical, y con una granada entre sus patas inferiores, sin campo rayado. L: termina en "REX* CAS" -e incluso sólo en "REX* C", o "REX*" -, con separadores de rosetas.

Marca Acueducto (sin orlas)

Submarca Una Granada

Lema "Enricvs Dei/Enricvs Dei"



E4:20.97(50): Segovia, Marca "Acueducto". P: 2,04. R: 6. La primera, Jesús Vico Subastas.

Anv: Id. E4:20.97. Castillo con marca "Acueducto" invertido de cuatro arcos, debajo. L: finaliza también en "GRACIA* REX", con separadores de rosetas.

Rev: Id. E4:20.97. León rampante coronado, también de diverso trazado y tamaño -grande o pequeño-, prácticamente en posición vertical, y con una granada entre sus patas inferiores, sin campo rayado. L: cambia hacia "+ ENRICVS* DEI* GRACIA* REX" -e incluso en "REX*", "REX:", o "RE" -, con separadores de rosetas.

Marca Acueducto (orla en anverso)**Sin Submarca de Granada**Lema "*Enricvs Dei/Enricvs Quartvs*"

E4:20.98: Segovia, Marca "Acueducto". P: 2,55. R: 10. Col. Miguel Ángel Cocero (Campo de Cuéllar-Segovia).

Anv: Id. E4:20.94. Castillo, inserto dentro de orla polilobular simple, con marca "Acueducto" de cuatro arcos y dos niveles, debajo. L: finaliza tan sólo en "GRACIA*", con separadores de rosetas.

Rev: Id. E4:20.94. León rampante coronado, pero sin la granada entre sus patas inferiores, aunque sí que lleva una maya rayada. L: termina en "REX* CAS", con separadores de rosetas.

Marca Acueducto (sin orlas)**Submarca Dos Granadas**Lema "*Enricvs Dei/Enricvs Quartvs*"

E4:20.99: Segovia, Marca "Acueducto". P: 1,78 y 2,57, respectivamente. R: 6.

Anv: Id. E4:20.94. Castillo de diferentes estilos y tamaños, con marca "Acueducto" de tres arcos, debajo -que a veces parece estar invertido-. L: se caligrafió "+ ENRICVS* DEI* GRACIA* REX*", con separadores de rosetas.

Rev: Id. E4:20.94. León rampante que puede ir coronado o sin coronar, también de diversos trazado y tamaño -grande o pequeño-, prácticamente en posición vertical, y con dos

granadas, una entre sus patas inferiores y otra entre las superiores, sin campo rayado. L: la inscripción es "+ ENRICVS* QVARTVS* REX* CAS", con separadores de rosetas.



E4:20.100: Segovia, Marca "Acueducto". P: 2,45. R: 6.

Anv: Id. E4:20.98. Castillo con marca "Acueducto" de cuatro arcos, debajo. L: termina en "DEI* GRACIA* REX" -o también en "GRACIA* RE"-, con separadores de rosetas.

Rev: Id. E4:20.98. León rampante coronado en posición más inclinada hacia adelante, y con dos granadas, una entre sus patas inferiores y otra entre las superiores, sin campo rayado. L: finaliza "REX* CA" -e incluso "REX* CA", o "REX* C"-, con separadores de rosetas.

Marca Cuenco

Sin Submarca

Lema "*Enricos Cartvs/Enricos Ckartvs Dei*"



E4:20.101: Cuenca, Marca "Cuenco". P: 2,41 y 2,20, respectivamente. R: 5 -algunas piezas pueden portar contramarcas-. La segunda, Tauler y Fau, sub. 82/2021.

Anv: Id. E4:20.1. Castillo de diferentes estilos y tamaños, con marca "Cuenco", debajo. Puede llevar -o no- una pequeña estrella al lado izquierdo de la línea de tierra. L: se caligrafió "+ ENRICVS: CARTVS: REX* CASTELLE: E" -e incluso "CASTELLE: B", "CASTELLE: R", o "CASTELLE: I"-, con separadores de dobles aros estrellados pequeños.

Rev: Id. E4:20.1. León rampante coronado -de diferentes tamaños-, también de diversos trazado y tamaño, y con una granada, una entre sus patas, sin campo rayado. L: la

inscripción es "+ ENRICVS: CVARTVS: DEI: GRACIA: " -y también "DEI: GRACIA: REX", "DEI: GRACIA: RE", "DEI: GRACI", "DEI: GRAC", y "DEI: GR"-, con separadores de dobles aros estrellados pequeños.



E4:20.102: Cuenca, Marca "Cuenco". P: 2,13 y 1,29, respectivamente. R: 5 -pueden portar contramarcas-. La primera, Antigua Colección Vidal-Quadras (Barcelona), núm. 6145; y la segunda, Ibercoin, sub. 10/2012.

Anv: Id. E4:20.101. Castillo de diferentes estilos y tamaños, con marca "Cuenco", debajo. Puede llevar -o no- una pequeña estrella al lado izquierdo de la línea de tierra. L: termina en "REX* CASTELLE:" -e incluso "CASTELLE*", "CASTELLE", o "CASTELL"-, con separadores de dobles aros estrellados pequeños.

Rev: Id. E4:20.101. León rampante coronado, también de diversos trazado y tamaño, y con una granada, una entre sus patas, sin campo rayado. En ocasiones, el león lleva un punto entre las patas delanteras o sobre el lomo del felino. L: finaliza en "DEI: GRACIA: R" -y también "DEI: GRACIA: RE", "DEI: GRACI", y "DEI: GRAC"-, con separadores de dobles aros estrellados pequeños.

Marca Cuenco

Sin Submarca

Lema "Enricos Cartvs/Enricos Rex"





E4:20.103: Cuenca, Marca "Cuenco". P: 2,26 y 2,59, respectivamente. R: 5. La primera, Yacimiento Arqueológico del Castillo de Jadraque (Guadalajara), Ref. Arq. 04 CJ 01 1064 817.

Anv: Id. E4:20.101. Castillo de diferentes estilos y tamaños, con marca "Cuenco", debajo Puede llevar -o no- una pequeña estrella al lado izquierdo -o al derecho- de la línea de tierra. L: se caligrafió "+ ENRICVS: CARTVS: REX* CASTELLE: E" -e incluso "CASTELLE:"-, con separadores de dobles aros estrellados pequeños.

Rev: Id. E4:20.101. León rampante coronado, con una granada, una entre sus patas, sin campo rayado. L: la inscripción es "+ ENRICVS* REX: CASTEL" -y también "REX: CASTELLE"-, con separadores de dobles aros estrellados pequeños.

Marca Cuenco

Sin Submarca

Lema "Enricvs Rex/Enricvs Cartvs Dei"



E4:20.103(50): Cuenca, Marca "Cuenco". P: 2,40. R: 6. Col. Juan Eloy Oyonarte (Madrid).

Anv: Id. E4:20.101. Castillo con marca "Cuenco", debajo. Lleva una pequeña estrella a cada lado de la línea de tierra. L: se caligrafió "+ ENRICVS · REX · CASTELLE · E", con separadores de puntos simples.

Rev: Id. E4:20.101. León rampante coronado, y con una granada, una entre sus patas, sin campo rayado. L: la inscripción es "+ ENRICVS · CARTVS · DEI · GRACI", con separadores de puntos simples.

Marca Cuenco

Submarca Aros

Lema "Enricvs Dei/Enricvs Rex"



E4:20.104: Cuenca, Marca "Cuenco". P: 1,29 y 1,12, respectivamente. R: 5. La primera, Ibercoin, sub. 22/2018.

Anv: Id. E4:20.101. Castillo con marca "Cuenco", debajo, y un Aro a cada lado de las torres laterales. L: se caligrafizó "+ ENRICVS: CARTVS: DEI* GR", con separadores de dobles puntos.

Rev: Id. E4:20.101. León rampante coronado, también de diversos trazado y tamaño, y con una granada, una entre sus patas, sin campo rayado. L: la inscripción es "+ ENRICVS: CARTVS* DEI: GRACIA", con separadores de dobles puntos.

Marca Cuenco

Submarca Tres Puntos

Lema "*Enricos Cartvs/Enricos Cartvs*"



E4:20.105: Cuenca, Marca "Cuenco". P: 2,61. R: 5 -algunas piezas puede llevar contramarca-. Museo Provincial de Ávila, Exposición H1/2/1.

Anv: Id. E4:20.101. Castillo con marca "Cuenco", debajo, y Tres Puntos en triángulo a cada lado de las torres laterales. L: se caligrafizó "+ ENRICVS: CVARTVS: REX: CASTELLE" -e incluso "CASTELLE: E"-, con separadores de dobles puntos.

Rev: Id. E4:20.101. León rampante coronado, con una granada, una entre sus patas, sin campo rayado. L: la inscripción es "+ ENRICVS: CARTVS: DEI: GRACIA" -o también "DEI: GRA"-, con separadores de dobles puntos.

Marca Cuenco**Submarca Granada**Lema "*Enricvs Rex/Enricvs Cartvs*"**E4:20.106:** Cuenca, Marca "Cuenco". P: 2,32. R: 7.

Anv: Id. E4:20.101. Castillo con marca "Cuenco", debajo, y una Granada a cada lado de las torres laterales -parece llevar un aro a izquierda y otro a derecha de la parte baja de la fortaleza-. L: se caligrafió "+ ENRICVS: REX: CASTELLE:", con separadores de dobles puntos.

Rev: Id. E4:20.101. León rampante coronado, con una granada, una entre sus patas, sin campo rayado. L: la inscripción es "+ ENRICVS: CARTVS: DEI: GRACIA", con separadores de dobles puntos.

Marca Cuenco**Submarca Tres Estrellas**Lema "*Enricvs Rex/Enricvs Cartvs*"**E4:20.107:** Cuenca, Marca "Cuenco". P: 2,32. R: 7.

Anv: Id. E4:20.101. Castillo con marca "Cuenco", debajo, y una Agrupación de Tres Estrellas a cada lado de las torres laterales. L: se escribió "+ ENRICVS: REX: CASTELLE*" -o tan sólo en "CASTELLE", o "CASTELL"-, con separadores de dobles puntos.

Rev: Id. E4:20.101. León rampante coronado, con una granada, una entre sus patas, sin campo rayado. L: la inscripción es "+ ENRICVS: CARTVS: DEI: G" -e incluso "DEI: GRA" o "DEI: GR"-, con separadores de dobles puntos.

Marca Escudo de los Girones

Submarca Roseta

Lema "*Enricvs Cartvs/Enricvs Dei*"



E4:20.108: Valladolid, Marca "Escudo de los Girones". P: 1,83. R: U.

Anv: Id. E4:20.1. Castillo con marca "Escudo de los Girones" entre puntos, debajo, y una Roseta a cada lado de las torres laterales. L: se escribió "+ ENRICVS: REX: CASTELLE E LE", con separadores de rosetas.

Rev: Id. E4:20.1. León rampante coronado, con una granada, una entre sus patas, sin campo rayado. L: la inscripción es "+ ENRICVS: CARTVS: REX: CASTEL", con separadores de dobles puntos.

Marca Escudo de los Girones

Submarca Armiños

Lema "*Enricvs Cartvs/Enricvs Dei*"



E4:20.109: Valladolid, Marca "Escudo de los Girones". P: 2,04. R: U. Bautista, 976.

Anv: Id. E4:20.108. Castillo con marca "Escudo de los Girones" entre estrellas, debajo, y un Armiño a cada lado de las torres laterales. L: se escribió "+ ENRICVS: REX: CASTELLE E LEGI", con separadores de rosetas.

Rev: Id. E4:20.108. León rampante coronado delgado, sin granada ni campo rayado entre sus patas, y con otros dos armiños entre sus patas traseras y detrás del rabo. L: la inscripción es "+ ENRICVS: CARTVS: REX: CASTELL", con separadores de dobles puntos.

Marca Aro Estrellado o Círculo Radiado

Submarca Aros

Lema "*Enricvs Rex/Enricvs Rex*"



E4:20.110: Valladolid, Marca "Aro Estrellado". P: 2,23. R: 10. La segunda, Bautista, 981.
 Anv: Id. E4:20.1. Castillo con marca "Aro Estrellado" entre agrupaciones de tres puntos a cada lado, debajo, y tres Puntos o Aros en línea a cada lado de las torres laterales. L: se escribió "+ ENRICVS: REX: CASTELLE: D" -e incluso "CASTELLE: D:"-, con separadores de dobles puntos.
 Rev: Id. E4:20.1. León rampante coronado delgado, con granada y ligero campo rayado. L: la inscripción es "+ ENRICVS: REX: CARTVS: DE" -aunque también puede hacerlo en "CARTVS: DEI"-, con separadores de dobles puntos.

Marca Cabeza de Toro

Sin Submarca

Lema "*Enricvs Rex/Enricvs Cartvs Dei*"



E4:20.111: Toro, Marca "Cabeza de Toro". P: 2,33. R: 8. Jesús Vico Subastas, sub. 148/2017.
 Anv: Id. E4:20.1. Castillo con marca "Cabeza de Toro", debajo. L: se caligrafió "+ ENRICVS* REX* CASTEL*" -e incluso "REX* CASTELL", o "REX: CASTE"-, con separadores de rosetas.
 Rev: Id. E4:20.1. León rampante coronado, con una granada, una entre sus patas, sin campo rayado. L: la inscripción es "+ ENRICVS* CARTVS* DEI*", con separadores de rosetas.

Marca Cabeza de Toro

Submarca Aspas**Lema "Enricvs Rex/ Enricvs Cartvs Rex"****E4:20.112:** Toro, Marca "Cabeza de Toro". P: 2,40. R: 8.

Anv: Id. E4:20.111. Castillo con marca "Cabeza de Toro", debajo, y a los dos lados de las torres, sendas Submarcas de Aspa. L: termina en "REX* CASTELLE* E LE*" -e incluso "CASTELLE* E LE"-, con separadores de rosetas.

Rev: Id. E4:20.111. León rampante coronado, con una granada, una entre sus patas, sin campo rayado. L: la inscripción es "+ ENRICVS* CARTVS* REX* CASTEL", con separadores de rosetas.

**E4:20.113:** Toro, Marca "Cabeza de Toro". D: 26.2. P: 1,91 y 2,51, respectivamente. R: 8. El primero, Áureo y Calicó, sub. 265/2015; y la segunda, Jesús Vico, sub. 158/2021.

Anv: Id. E4:20.112. Castillo con marca "Cabeza de Toro", debajo, y a los dos lados de las torres, sendas Submarcas de Aspa. L: termina en "REX* CASTELLE* E LE*" -e incluso "CASTELLE* E LE"-, con separadores de rosetas.

Rev: Id. E4:20.112. León rampante coronado -de estilos muy diversos, con una granada, una entre sus patas, con campo rayado, pero con más Aspas dispersas por el resto del campo. L: finaliza en "CARTVS* REX* CASTE:", con separadores de rosetas.

Marca Cabeza de Toro
Submarca Rosetas
Lema "Enricvs Rex/Enricvs Rex"



E4:20.114: Toro, Marca "Cabeza de Toro". P: 2,36. R: 8. La primera, Col. Hernández-Canut (Madrid); y la segunda, Col. Juan Eloy Oyonarte (Madrid).

Anv: Id. E4:20.112. Castillo con marca "Cabeza de Toro", debajo, y a los dos lados de las torres, sendas Submarcas de Rosetas. L: termina en "REX* CASTELLE* EL" -e incluso "REX: CASTELLE*", con algunas letras "S" levóginas-, con separadores de rosetas.

Rev: Id. E4:20.112. León rampante coronado, con una granada, una entre sus patas, y con campo rayado. L: la inscripción es "+ ENRICVS* REX* CASTELLE E LE" -y también en "CASTELLE E L"-, con separadores de rosetas.

Marca Cabeza de Toro
Submarca Rosetas
Lema "Enricvs Rex/Enricvs Cartos"



E4:20.114(50): Toro, Marca "Cabeza de Toro". P: 2,28. R: 8. Col. Juan Eloy Oyonarte (Madrid).

Anv: Id. E4:20.114. Castillo con marca "Cabeza de Toro", debajo, y a los dos lados de las torres, sendas Submarcas de Rosetas. L: termina en "REX* CASTELLE*", con algunas letras "S" levóginas-, con separadores de rosetas.

Rev: Id. E4:20.114. León rampante coronado, con una granada, una entre sus patas, pero sin el campo rayado. L: la inscripción es "+ ENRICVS* CARTVS* REX* CASTEL", con separadores de rosetas.

Marca Venera

Lema "*Enricvs Cartvs Dei/Enricvs Cartvs Dei*"



E4:20.115: Coruña, Marca "Venera". P: 2,34 y 2,19, respectivamente. R: 9.

Anv: Id. E4:20.1. Castillo -de diferentes estilos- con marca "Venera", debajo. L: la inscripción es "+ ENRICVS* QARTVS* DEI GRA* R" -e incluso "DEI* GRA* RE", "DEI* GRA", o "DEI* GR"-, con separadores de rosetas.

Rev: Id. E4:20.1. León rampante coronado de estilo muy delicado y diferentes formas y diseños, con granada sin campo rayado debajo. La mayoría de las piezas llevan una segunda venera detrás de la cabeza del felino. L: lo epigrafiado es "+ ENRICVS* QARTVS* DEI* GRACI" -e incluso "DEI* GRA RE", o "DEI* GRA R"-, con separadores de rosetas.

Marca Venera

Lema "*Enricvs Cartvs Dei/Enricvs Cartvs Rex*"





E4:20.116: Coruña, Marca "Venera". P: 2,31 y 2,74, respectivamente. R: 9. La segunda, Palacio Real de Madrid, Ref. Inv. 8C-420.

Anv: Id. E4:20.115. Castillo -de diferentes estilos- con marca "Venera", debajo. L: la inscripción es "+ ENRICVS* QARTVS* DEI GRA", con separadores de rosetas.

Rev: Id. E4:20.115. León rampante coronado de estilo muy delicado y diferentes formas y diseños, con granada sin campo rayado debajo. La mayoría de las piezas llevan una segunda venera detrás de la cabeza del felino. L: lo epigrafiado es "+ ENRICVS* QARTVS* REX* CAS" -e incluso "REX* CAST"-, con separadores de rosetas.



E4:20.117: Coruña, Marca "Venera". P: 2,12 y 1,71, respectivamente. R: 9. La primera, Museo Arqueológico Nacional, Ref. Inv. 1994/50/9874.

Anv: Id. E4:20.116. Castillo -de diferentes estilos- con marca "Venera", debajo. L: termina en "QARTVS* DEI* GR" -e incluso "DEI* G"-, con separadores de rosetas.

Rev: Id. E4:20.116. León rampante coronado de estilo muy delicado y diferentes formas y diseños, con granada sin campo rayado debajo. La mayoría de las piezas llevan una segunda venera detrás de la cabeza del felino. L: finaliza en "QARTVS* REX* C" -e incluso "REX* CA", o "REX*" -, con separadores de rosetas.

Marca Venera

Lema "Enricvs Cartvs Rex/Enricvs Cartvs Rex"



E4:20.117(50): Coruña, Marca "Venera". P: 2,04. R: 9. Museo Provincial de Valladolid, Ref. Inv. E4 nº 3.

Anv: Id. E4:20.115. Castillo -de diferentes estilos- con marca "Venera", debajo. L: la inscripción es "+ ENRICVS* QARTVS* REX* CAS", con separadores de rosetas.

Rev: Id. E4:20.115. León rampante coronado de estilo muy delicado y diferentes formas y diseños, con granada sin campo rayado debajo. L: lo epigrafiado es "+ ENRICVS* QARTVS* REX* C" -e incluso "REX* CAS", o "REX* CA"-, con separadores de rosetas.

Marca Venera (entre puntos)

Lema "Enricvs Cartvs Rex/Enricvs Dei Gracia"



E4:20.118: Coruña, Marca "Venera". P: 2,13. R: 9. Col. Hernández-Canut (Madrid).

Anv: Id. E4:20.115. Castillo con marca "Venera" entre dos puntos, debajo. L: la inscripción es "+ ENRICVS* QARTVS* REX* CA", con separadores de rosetas.

Rev: Id. E4:20.115. León rampante coronado de estilo muy delicado, con granada sin campo rayado debajo. L: lo epigrafiado es "+ ENRICVS: DEI: GRACIA* REX", con separadores de rosetas.

Marca Venera Invertida (entre posibles puntos)

Lema "Enricvs Dei Gracia/Enricvs Dei Gracia"



E4:20.118(50): Coruña, Marca “Venera” Invertida. P: 2,31. R: U. Tauler y Fau Subastas, sub. 125/2023, Col. Cortes de Ocaña.

Anv: Id. E4:20.118. Castillo con posible marca “Venera” Invertida -que parece una granada con pinchos o una hoja de caldo- entre dos puntos gruesos, debajo. L: la inscripción es “+ ENRICVS · DEI · GRACIA · R”, con separadores de puntos simples.

Rev: Id. E4:20.118. León rampante coronado de estilo delicado, con granada sin hojas ni campo rayado debajo. L: lo epigrafiado es “+ ENRICVS · DEI · GRACIA · R”, con separadores de puntos simples.

Contrapés o Ponderal



Del E4:20.25: Contrapés o Pesa /Ponderal o Diner. D: 26. P: 17,09. Pieza ponderal de a 6 Maravedís, de la ceca de Córdoba. Tiene la peculiaridad de que el anverso es como el de una blanca polilobulada, pero el reverso es de un maravedí. No descartamos que pudiera tratarse, también, de una pieza de muestra o moneda patrón para fabricar el resto de las monedas de dicha ceca, pero ciertamente, al portar los polilóbulos -que no aparecen en los maravedís habituales- ambas circunstancias, desconciertan un tanto, no pudiéndose dar una explicación coherente para esta labra en ningún sentido. Antigua Colección American Numismatic Society-Hispanic Society (Nueva York), HSA 27.017 (Jesús Vico Subastas).



Del E4:20.74: Contrapés o Pesa /Ponderal o Diner. D: 25. P: 8,91. Pieza ponderal de a 3 Maravedís, de la ceca de Palencia. No descartamos que pudiera tratarse, también, de una pieza de muestra o moneda patrón para fabricar el resto de las monedas de dicha ceca. Carlos Jiménez Martín de los Santos (Villacañas-Toledo).

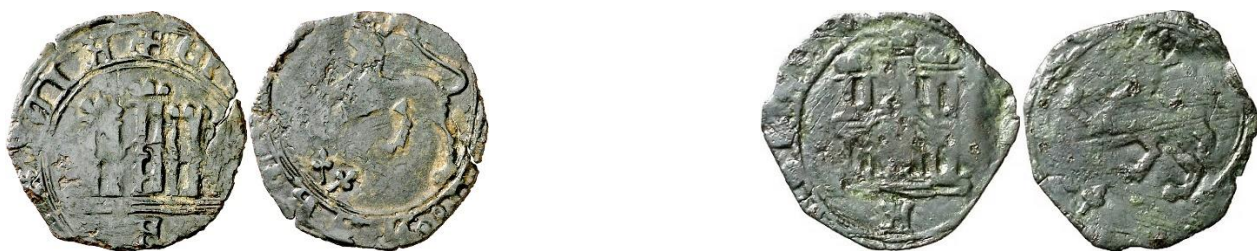
Maravedí Recortado para circular quizás como Medio Maravedí



Recorte del E4:20.1. P: 1,12. Pieza recortada de un Maravedí de Ávila con marca "A", con la orla exterior eliminada, quizás para circular como Medio Maravedí.



Recorte del E4:20.8. Pieza recortada de un Maravedí de Ávila con marca "A" invertida, con la orla exterior eliminada, quizás para circular como Medio Maravedí.



Recorte del E4:20.11. P: 1,12. Pieza recortada de un Maravedí de Ávila con marca "A" y tréboles, con la orla exterior eliminada, quizás para circular como Medio Maravedí. El segundo, Áureo y Calicó, sub. 271/2015.



Recorte del E4:20.11. P: 1,01. Pieza recortada de un Maravedí de Córdoba con marca "C" levógira o "D", con la orla exterior eliminada, quizás para circular como Medio Maravedí.



Recorte del E4:20.51. Pieza recortada de un Maravedí de Murcia con marca "M" sin coronar y flores, con la orla exterior eliminada, quizás para circular como Medio Maravedí. Col. Hernández-Canut (Madrid).



Recorte del E4:20.86. Pieza recortada de un Maravedí de Toledo con marca "T", con la orla exterior eliminada, quizás para circular como Medio Maravedí.



Recorte del E4:20.94. P: 0,57. Pieza recortada de un Maravedí de Segovia con marca "Acueducto", con la orla exterior eliminada, quizás para circular como Medio Maravedí.



Recorte del E4:20.108. Pieza recortada de un Maravedí de Cuenca con marca "Cuenco", con la orla exterior eliminada, quizás para circular como Medio Maravedí. El reverso parece no estar acuñado. Col. Hernández-Canut (Madrid).

Falso de Época



Del E4:20.96: Posible pieza falsa de época de estilo peculiar, con especie de marca "Acueducto" en forma de "M", con leyendas irregulares o ilegibles, a las que se añaden adornos de agrupaciones de puntos. En términos generales, se diferencia sustancialmente tanto de los maravedís segovianos como de los murcianos.