

Tipo 22. Media Blanca de vellón con castillo y león, con lóbulos del Ordenamiento de Madrid de 1462.

Tipo 22

Marca C

Lema "Enricvs Rex Castelle"



E4:22.1: Media blanca de vellón del Ordenamiento de Madrid de 1462 / Media blanca de vellón. Ve. Córdoba, Marca "C" (finales de mayo de 1462 - comienzo de abril de 1471 - aunque muy probablemente dejaron de labrarse mucho antes, hacia 1463, o 1464). P: 0,78. D: 16,5. R: 6.

Anv: Castillo de tres torres, la central más alta que las laterales, con línea de tierra única, en marco de un trifolio simple inscrito en un triángulo -"medios compases doblados" como los denomina el Ordenamiento-, con aros en los espacios, con la marca de ceca "C" debajo de la fortaleza, y todo ello rodeado de gráfila exterior perlada. L: "+ ENRICVS: REX: CASTELLE:", con separación de dobles puntos. T: "Enrique, Rey de Castilla".

Rev: León rampante coronado a derecha de diseño muy simplista, rodeado también de orla simple de trifolio inscrito en un triángulo, con aros en los espacios, y todo ello en otra gráfila perlada externa. L: "+ ENRICVS: REX: CASTEL", con separación de dobles puntos. T: "Enrique, Rey de Castil[la]".



E4:22.2: Córdoba, Marca "C". P: 0,79 y 0,96. R: 6. La segunda, Tauler y Fau, sub. 143/2024. Anv: Id. E4:22.1. L: termina en "CASTELL" -o también "CASTELL:"-, con separadores de dobles puntos.

Rev: Id. E4:22.1. L: finaliza en "CASTELLE" -e incluso en "CASTELL"-, con separadores de dobles puntos.



+ENRICVS:REX:CASTELL
+ENRICVS:REX:CASTELL

E4:22.3: Córdoba, Marca "C". P: 0,77. R: 6. Áureo y Calicó.

Anv: Id. E4:22.1. L: termina en "CASTELL", con separadores de dobles puntos.

Rev: Id. E4:22.1. L: finaliza en "CASTE:" -que incluso puede ser "CASTEL", "CASTE", o "CAST"-, con separadores de dobles puntos.



E4:22.4: Córdoba, Marca "C". P: 0,77. R: 6.

Anv: Id. E4:22.1. L: termina en "CASTEL:" o "CASTEI:" (sic), con separadores de dobles puntos.

Rev: Id. E4:22.1. L: finaliza en "CASTEL" -que incluso puede ser "CASTE", o "CAST"-, con separadores de dobles puntos.



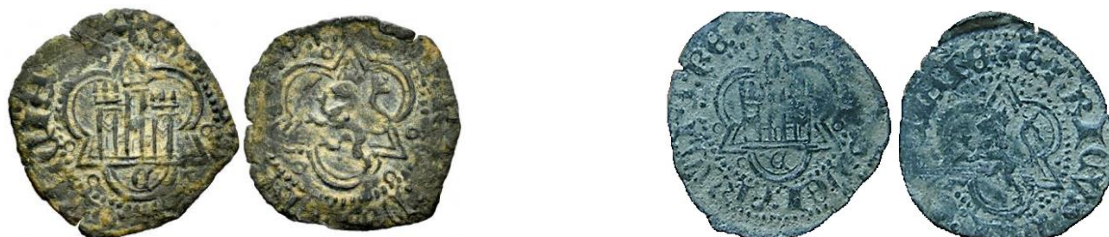
E4:22.5: Córdoba, Marca "C". P: 0,68. R: 6.

Anv: Id. E4:22.1. L: comienza a las 10h con "+ ENRICVS", con separadores de dobles puntos, no pudiéndose determinar el final de la inscripción.

Rev: Id. E4:22.1. L: finaliza en "CASTE", con separadores de dobles puntos.

Marca C

Lema "*Enricvs Dei Gracia*"



E4:22.5(50): Córdoba, Marca "C". D: 19. P: 0,70 y 0,87. R: 6. La primera, Tauler y Fau, 2022; la segunda, Col. Manuel Romero Tapia (Salamanca).

Anv: Id. E4:22.1. L: lo escrito es "+ ENRICVS: DEI: GRACIA: RE", con separadores de dobles puntos. T: "*Enrique, por la gracias de Dios*".

Rev: Id. E4:22.1. L: se caligrafió "+ ENRICVS: DEI: GRACIA" -puede empezar con roseta-, con separadores de dobles puntos. T: "*Enrique, por la gracias de Dios*".

Marca S

Lema "*Enricvs Qartvs / Enricvs Rex*"



E4:22.6: Sevilla, Marca "S". P: 0,70. R: 6. Subastas Tarkis.

Anv: Castillo de tres torres, la central más alta que las laterales, en gráfila dúplice de medios compases, con aros en los espacios, y con la marca de ceca "S" debajo, con todo ello rodeado de gráfila exterior perlada. L: "+ ENRICVS* QARTVS* DEI" -que incluso puede ser "DE"-, con separación de rosetas. T: "Enrique Cuarto, por Dios".

Rev: León rampante coronado a derecha de pequeño tamaño, rodeado también de gráfila dúplice de medios compases, con aros en los espacios, y todo ello en otra gráfila perlada externa. L: "+ ENRICVS: REX: CASTE" -que a veces puede ser "CAST"-, con separación de rosetas, menos la última que es un aro grande. T: "Enrique, Rey de Cas[tilla]".



E4:22.7: Sevilla, Marca "S". P: 0,80 y 0,79. R: 6. La primera, Col. Ignacio Martínez Juárez (La Vall d'Uixó-Castellón); y la segunda, Áureo y Calicó.

Anv: Id. E4:22.6. Castillo de diferentes estilos, y marca "S", más o menos desplazada hacia la derecha. L: finaliza en "QARTVS * D", con separadores de rosetas.

Rev: Id. E4:22.6. L: acaba en "CAS o" -que a veces puede ser "CAST"-, con separación de rosetas, menos la última que es un aro grande.



ENRICVS REX * QARTVS *
ENRICVS REX * CASO

E4:22.8: Sevilla, Marca "S". P: 0,84. D: 17,3. R: 6. La primera, Áureo y Calicó.

Anv: Id. E4:22.6. Castillo de pequeño tamaño, y marca "S" centrada. L: finaliza en "QARTVS *", con separadores de rosetas.

Rev: Id. E4:22.6. L: acaba en "CAST", con separaciones de rosetas.



E4:22.9: Sevilla, Marca "S". P: 0,86. R: 6. Col. Hernández-Canut (Madrid).

Anv: Id. E4:22.8. Castillo de estilo diferente, y marca "S" desplazada hacia la izquierda. L: finaliza en "QARTVS *", con separadores de rosetas.

Rev: Id. E4:22.8. L: acaba en "CAST", con separaciones de rosetas.

Marca T



E4:22.10: Toledo, Marca "T". P: 0,83 y 0,74. R: 7. La segunda, Tauler y Fau, sub. 143/2024.

Anv: Id. E4:22.6. Castillo en gráfila dúplice de medios compases, y marca "T". L: lo escrito es "+ ENRICVS* REX* CASTELL" -e incluso "REX* CASTEL"-, con separadores de rosetas.

T: "Enrique, rey de Castell[a]".

Rev: Id. E4:22.6. León de diferentes estilos L: lo grabado es "+ ENRICVS* CARTVS* DEI" - aunque también puede aparecer "CARTVS* DE", "CARTVS* D:", o sólo "CARTVS::"-, con separación de rosetas. T: "Enrique Cuarto, por Dios".



E4:22.11: Toledo, Marca "T". P: 0,80. R: 7.

Anv: Id. E4:22.9. L: finaliza en "REX* CASTE", con separadores de rosetas.

Rev: Id. E4:22.9. L: termina en "CARTVS* DE", con separación de rosetas.



ENRICVS REX* CASTE
ENRICVS REX* CASTE

E4:22.12: Toledo, Marca "T". P: 1,09 -excesivo y raro peso. D: 18. R: 7.

Anv: Id. E4:22.9. L: finaliza en "REX* CASTE", con separadores de rosetas.

Rev: Id. E4:22.9. L: termina en "CARTVS* D:", con separación de rosetas.

Marca Acueducto

Lema "Dei Gracia / Dei Gracia"



E4:22.13: Segovia, Marca "Acueducto". P: 0,63. R: 7. Museo Arqueológico Nacional, Ref. Inv. 1994/50/10015.

Anv: Id. E4:22.6. Castillo en múltiples medios compases dúplices con aros en las intersecciones, y con marca "Acueducto" de dos arcadas debajo. L: "+ ENRICVS: DEI: GRACIA", con separaciones de rosetas. T: "Enrique, por la gracia de Dios".

Rev: Id. E4:22.6. León sin coronar en múltiples medios compases dúplices con aros en las intersecciones. L: cambia hacia la inscripción "+ ENRICVS: DEI: GRACI" -o incluso "GRA:"-, con separadores de rosetas. T: "Enrique, por la graci[a] de Dios".



E4:22.14: Segovia, Marca "Acueducto". P: 0,84. R: 7. Col. Ignacio Martínez Juárez (La Vall d'Uixó-Castellón).

Anv: Id. E4:22.13. L: finaliza en "DEI* GRACI", con separadores de rosetas.

Rev: Id. E4:22.13. L: acaba en "DEI: GRACI", con separación de rosetas.



E4:22.15: Segovia, Marca "Acueducto". P: 0,71 y 0,82. R: 7. La primera, Museo Arqueológico Nacional, Ref. Inv. 1973/24/8135 (Colección Domingo Sastre Salas); la segunda, Jesús Vico Subastas, sub. 162/2022.

Anv: Id. E4:22.13. Diferentes tipos de Castillos y de Acueductos. L: finaliza en "DEI* GRAC*", con separadores de rosetas.

Rev: Id. E4:22.13. Puntos o Aros en los espacios externos. L: acaba en "DEI: GRACIA", con separación de rosetas.



E4:22.16: Segovia, Marca "Acueducto". P: 0,71. R: 7.

Anv: Id. E4:22.13. Acueducto muy grande de dos arcadas. L: finaliza en "DEI* GRAC", con separadores de rosetas.

Rev: Id. E4:22.13. L: acaba en "DEI: GRACI", con separación de rosetas.

Marca Acueducto

Lema "Dei Gracia / Cartvs Rex"



E4:22.17: Segovia, Marca "Acueducto". P: 0,87 y 0,86. D: 17,79. R: 6.

Anv: Id. E4:22.13. L: finaliza en "DEI: GRACIA"-, con separadores de rosetas.

Rev: Id. E4:22.13. Marca "Acueducto" de dos arcadas -que algunas veces parece tener una forma extraña e incluso, no estar labrado-. L: finaliza "CARTVS* RE" -aunque también puede ser "CARTVS* R", "CARTVS*" o "CARTVS"-, con separadores de rosetas.



E4:22.17(50): Segovia, Marca "Acueducto". P: 0,86 y 0,75. R: 10. Jesús Vico Subastas.

Anv: Id. E4:22.17. La marca del Acueducto es como si fuesen tan sólo dos triángulos invertidos. Grandes aros interiores entre los lóbulos, y también en los espacios exteriores. L: finaliza en "DEI* GRACIA", con separadores de rosetas.

Rev: Id. E4:22.17. L: finaliza "CARTVS* RE", con separadores de rosetas



E4:22.18: Segovia, Marca "Acueducto". P: 0,34 -muy escaso peso-. R: 6.

Anv: Id. E4:22.17. L: finaliza en "DEI: GRACI", con separadores de rosetas.

Rev: Id. E4:22.17. L: finaliza "CARTVS" -e incluso "CARTVS* R", "QVARTVS* RX", o "QVARTVS*" -, de rosetas.



Diferentes imágenes de un mismo ejemplar

E4:22.19: Segovia, Marca "Acueducto". P: 0,68. R: 7. Col. David Municio (Madrid).

Anv: Id. E4:22.17. L: finaliza en "DEI: GRACA" (sic), con separadores de dobles puntos.

Rev: Id. E4:22.17. L: finaliza "CARTVS" -aunque puede estar escrito también como "QVARTVS"-, sin separadores aparentes.



E4:22.20: Segovia, Marca "Acueducto". P: 0,62. R: 7. La primera, Áureo y Calicó; y la segunda, Tauler y Fau, sub. 108/2022.

Anv: Id. E4:22.17. L: acaba "DEI: GRAC" -o incluso "GRAC:"-, con separaciones de rosetas.

Rev: Id. E4:22.17. El león puede tener diferente tamaño, y lleva aros en las intersecciones de los medios compases. L: termina en "CARTVS* R" -o también "CARTVS* RE", "CARTVS" o "QVARTVS"-, con separadores de rosetas.



E4:22.21: Segovia, Marca "Acueducto". P: 0,74. R: 7.

Anv: Id. E4:22.17. L: finaliza en "DEI: GRA", con separadores de rosetas.

Rev: Id. E4:22.17. L: finaliza "CARTVS", con separadores de rosetas.

Marca Acueducto Invertido en forma de V o W

Lema "Dei Gracia / Cartvs Rex"



E4:22.22: Segovia, Marca Acueducto Invertido en forma de "W". P: 0,77. R: 9.

Anv: Id. E4:22.17. L: lo escrito es "+ ENRICVS* IEI* GRACIA" (sic), con separadores de rosetas, o aros en cuadrifolio. T: "Enrique por la gracias de Dios".

Rev: Id. E4:22.17. León de diferente aspecto, coronado y con melena. L: se caligrafió "+ ENRICVS* QVARTVS* RE", con separación de rosetas. T: "Enrique Cuarto, Re[y]".



E4:22.23: Segovia, Marca Acueducto Invertido en forma de "V". P: 0,66. R: 9.

Anv: Id. E4:22.22. L: finaliza en "DEI* GRACI", con separadores de rosetas.

Rev: Id. E4:22.22. L: acaba en "+QVARTVS* C" (sic), con separación de rosetas.

Marca Acueducto Invertido en forma de "Y" o Vero Invertido

Lema "Enricos Dei/Enricos Cartvs"



Diferentes imágenes de un mismo ejemplar

E4:22.24: Segovia, Marca Acueducto Invertido en forma de "Y", Vero Invertido, o Flor de Lis Incompleta. P: 0,88. R: U.

Anv: Id. E4:22.23. Marca similar a una letra "Y" invertida, Vero Invertido, o a una Flor de Lis incompleta -aunque es un acueducto, debajo del castillo, con aros en los espacios externos y en las intersecciones. La parte superior de esta marca tiene forma de "Y", pero la inferior hace forma de base trifurcada. L: se caligrafió "+ ENRICVS* DEI* GRACIA", con separadores de rosetas o florones.

Rev: Id. E4:22.23. Gran león rampante sin coronar, con aros en los espacios exteriores y en las intersecciones. L: se grabó "+ ENRICVS* QVARTVS*: RE", con separadores de dobles puntos.

Marca Cuenco

Lema "Enricos Qvartos Dei/Enricos Qvartos"



E4:22.25: Cuenca, Marca "Cuenco". P: 0,78. R: 9. Bautista, 1077, p. 236.

Anv: Id. E4:22.6. L: parece haberse intentado estampar "+ ENRICVS: QVARTVS: REX: CASTE", con separadores de dobles puntos.

Rev: Id. E4:22.6. León coronado. L: se grabó "+ ENRICVS: QVARTVS: DEI: GRACI", con separadores de dobles puntos.

Marca Cuenco

Lema "Enricos Cartvs Rex/Enricos Cartvs"



E4:22.26: Cuenca, Marca "Cuenco". P: 0,68. R: 9.

Anv: Id. E4:22.25(50). L: parece finalizar en "CARTVS: REX", con separadores de dobles puntos.

Rev: Id. E4:22.25(50). León coronado, de estilo deficiente. L: termina en "QVARTVS: DE" (sic) -aunque también puede ser "RE" o "REX"-, con separadores de dobles puntos.

Marca Venera

Lema "Cartvs Rex / Cartvs Rex"



E4:22.27: Coruña, Marca "Venera". D: 17,54. P: 0,81. R: 10. Museo Arqueológico Nacional, Ref. Inv. 1994/50/10012.

Anv: Id. E4:22.6. Marca "Venera" redondeada debajo de la fortaleza. L: lo transcrito es "+ ENRICVS: CARTVS: REX: C" -e incluso sólo "REX:"-, con separadores de dobles puntos. T: "Enrique Cuarto, Rey de C[astilla]".

Rev: Id. E4:22.6. León coronado rampante a izquierda. L: se caligrafió "+ ENRICVS: CARTVS: REX: CA" -e incluso "REX: C", o sólo "REX"-, con separadores de dobles puntos. T: "Enrique Cuarto, Rey".



E4:22.28: Coruña, Marca "Venera". P: 0,85 y 0,72. R: 10. La segunda, Col. Hernández-Canut (Madrid).

Anv: Id. E4:22.27. Marca "Venera" palmoteada debajo de la fortaleza. L: acaba también "CARTVS: REX: C" -e incluso sólo "REX", o "RE"-, con separadores de dobles puntos.

Rev: Id. E4:22.27. León también rampante y coronado, pero de un estilo diferente. L: finaliza "REX:" -y también en "REX: C"-, con separadores de dobles puntos.

Marca Venera

Lema "Cartvs Dei / Cartvs Rex"



E4:22.29: Coruña, Marca "Venera". P: 0,85 y 0,87. R: 10. La primera, Bautista, 1075, p. 236; y la segunda, Museo Arqueológico Nacional, Ref. Inv. 1994/50/10013.

Anv: Id. E4:22.27. Marca "Venera" estrellada debajo de la fortaleza, con puntos en los espacios externos. L: lo transcrito es "+ ENRICVS: CARTVS: DEI: GRA", con separadores de dobles puntos. T: "Enrique Cuarto, por la gra[cia] de Dios".

Rev: Id. E4:22.27. León coronado rampante con puntos en los espacios exteriores. L: se caligrafió, "+ ENRICVS: CARTVS: REX: C", con separadores de dobles puntos. T: "Enrique Cuarto, Rey".



E4:22.30: Coruña, Marca "Venera". P: 0,65. R: 10. La primera, Museo Provincial de Palencia, Ref. Inv. M-5557.

Anv: Id. E4:21.29. Marca "Venera" debajo del castillo, con puntos en los espacios externos. L: finaliza en "CARTVS: DEI", con separadores de dobles puntos

Rev: Id. E4:21.29. León rampante coronado, con aros en los espacios exteriores. L: acaba en "CARTVS: RE" -e incluso "CARTVS: RE:"-, con separadores de dobles puntos.

Blanca Recortada para circular como Media Blanca



Recorte del E4:21.20. Piezas recortadas de una Blanca de Segovia con marca "Acueducto" de tres arcos, con la orla exterior eliminada, quizás para circular como Media Blanca.