

**Clave: CM****Tipos de Contramarcas posteriores a 1474.**

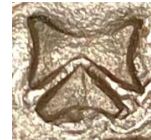
1) Tipo A: Heráldicas



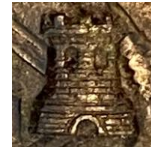
2) Tipo B: Marcas de Valor



3) Tipo C: Letras



4) Tipo D: Símbolos Iconográficos



5) Tipo E: Signos



6) Tipo F: Golpes de Punzón



7) Anexo: Contramarcas Falsas Actuales



**Tipo A. Heráldicas.****Índice:**

1) Tipo 1: Escudo de la Banda



2) Tipo 2: Escudo de Aragón o Cataluña



3) Tipo 3: Escudo de los Girones



4) Tipo 4: Escudo de Medina del Campo



5) Tipo 5: Escudo de Árbol



6) Tipo 6: Escudo de Barras



7) Tipo 7: Escudo de Estrella



8) Tipo 8: Escudo de Acueducto Coronado



9) Tipo 9: Escudo Indefinido



**Para más posibles contramarcas “Heráldicas”, véase la Sección:**  
*Tipo C: Letras - Tipo C. Letra C.*

**Tipo A. Heráldicas.****Tipo 1: Escudo de la Banda**

**CM:A.1.1:** Contramarca de Escudo de la Banda con muy buena técnica y depurado estilo, realizado en positivo, y con la banda en diagonal de izquierda a derecha.

Estampado en el anverso de un Cuarto de Vellón de Alfonso de Ávila, de la ceca de Ávila, del tipo *Imperatrix AdA:10.4(25)* y del tipo *AdA:10.3*.

Comentario Adicional: debido al desgaste de estas piezas, algunas veces el Escudo parece difuminado.



*CM:A.1.2:* Contramarca de Escudo de la Banda con trazado lineal, realizado en positivo, y con la banda en diagonal de izquierda a derecha, y cartucho en forma también de escudo. El escudo puede tener diferentes tamaños y ser más o menos ancho, o alargado. Estampado en el anverso de un Cuarto de Vellón de Enrique IV, de la ceca de Ávila, del tipo *Imperatrix E4:14.21*.





**CM:A.1.3:** Contramarca con cartucho irregular o inexistente de Escudo de la Banda con trazado lineal -de estilo más esquemático-, realizado en positivo, y con la banda en diagonal de izquierda a derecha. El escudo puede tener diferentes tamaños y ser más o menos ancho, o alargado.

La primera, estampado en el anverso de un Cuarto de Vellón de Enrique IV, de la ceca de Benavente (Zamora), del tipo *Imperatrix E4:14.51*.

La segunda, estampado en el anverso de un Maravedí de Vellón de Enrique IV, de la ceca de Ávila, acuñado por la Princesa Isabel, del tipo *Imperatrix PY:5.4*.

Comentario Adicional: este mismo tipo de Escudo de la Banda se puede encontrar sobre Blancas del Ordenamiento de Segovia de 1471 de Enrique IV (tipo *Imperatrix E4:31*), para las siguientes cecas: Burgos (Marca "B"), Sevilla (Marca "S"), Toledo (Marca "T"), y Segovia (Marca "Acueducto").



**CM:A.1.4:** Contramarca de posible Escudo de la Banda con trazado lineal, pero con puntos insertados en las líneas exteriores que lo conforman, realizado en positivo, y con la banda en diagonal de izquierda a derecha. El escudo puede tener diferentes tamaños y ser más o menos ancho, o alargado. No obstante, muchas veces esta contramarca ofrece dudas al no

tener excesiva precisión en su diseño, y mezclarse con el resto de los elementos acuñados con anterioridad.

Estampado en el anverso de una Blanca de Vellón del Ordenamiento de Segovia de 1471 de Enrique IV, de la ceca de Toledo, del tipo *Imperatrix* E4:31.32.



**CM:A.1.5:** Contramarca de Escudo de la Banda con trazado exterior lineal, y el interior en negativo, pero con puntos insertados en las líneas exteriores que lo conforman, realizado en positivo, y con la banda en diagonal de izquierda a derecha. El escudo puede tener diferentes tamaños y ser más o menos ancho, o alargado.

Estampado en el anverso de una Blanca de Vellón del Ordenamiento de Segovia de 1471 de Enrique IV, de la ceca de Sevilla, del tipo *Imperatrix* E4:31.26.





**CM:A.1.6:** Contramarca sin cartucho de Escudo de la Banda, sino que tan sólo está realizada en positivo la propia banda, que va descendente de izquierda a derecha.

El primero, estampado en el anverso de un Cuarto de Vellón de Alfonso de Ávila, de la ceca de Ávila, del tipo *Imperatrix AdA:10.14(75)*.

El segundo, estampado en el reverso una Blanca de Vellón de Enrique IV, del Ordenamiento de Segovia de 1471, de la ceca de Burgos, del tipo *Imperatrix E4:31.17*.

Comentario Adicional: este mismo tipo de "Escudo de la Banda" se puede encontrar sobre Blancas de Vellón de Enrique III (tipo *Imperatrix E3:1*), para la siguiente ceca: Burgos (Marca "B").



**CM:A.1.7:** Contramarca de Escudo de la Banda sin borde exterior, sino que tan sólo está realizada en positivo, pero en posición invertida, es decir, que va descendente de derecha a izquierda.

Estampado en el anverso de un Cuarto de Vellón de Enrique IV, de la ceca de Guadalajara, del tipo *Imperatrix E4:14.85*.



**Tipo 2: Escudo de Aragón o de Cataluña**

**CM:A.2.1:** Contramarca de Escudo de Aragón o de Cataluña, en forma de rombo equilátero con las barras en positivo y el fondo en negativo.

Estampado en el anverso de un Cuarto de Vellón de Enrique IV, falso de época, con la marca de la ceca de Toledo -aparentemente falso de época-, del tipo *Imperatrix E4:14.173* (Gabinete Numismático de Cataluña - Barcelona-, nº 11.469).

Comentario Adicional: amén de que la pieza en sí se trata de un ejemplar falso de época por su extremada tosquedad, y epigrafía totalmente ilegible e inventada es más que probable, que la contramarca en sí, también sea falsa, o en su defecto, realizada en un periodo completamente diferente en el que se realizaron el resto de ellas. No nos sorprendería que se tratase de una contramarca del siglo XVIII, o incluso del XIX. No obstante, parece claro que se quiso dotar a esta contramarca con cierto valor toponímico.

**Tipo 3: Escudo de los Girones**



**CM:A.3.1:** Contramarca de Escudo de la Familia de los Girones de Valladolid en forma curva por arriba y apuntada por abajo, y en medio una secuencia de rayas continuas descendentes en zigzag en positivo, con el campo o fondo en negativo. Esta contramarca del “Escudo de los Girones”, coincide con la marca de ceca de algunas piezas enriqueñas. Es posible que tuviese algún tipo de relación toponímica con la ciudad de Valladolid. Ambos, estampados en el anverso de un Cuarto de Vellón de Enrique IV, de la ceca de Palencia, del tipo *Imperatrix* E4:14.133 (la segunda, Col. Miguel Ángel Cocero - Campo de Cuéllar - Segovia).

Comentario Adicional: este mismo tipo de Escudo de los Girones se puede encontrar sobre Cuartos de Enrique IV (tipo *Imperatrix* E4:14), para las siguientes cecas: Guadalajara (Marca “G” latina).

Comentario Adicional: este mismo “Escudo de los Girones” se puede encontrar en Cuartos de Enrique IV (tipo *Imperatrix* E4:14), para las cecas de: Guadalajara (Marca “G” latina).





**CM:A.3.2:** Contramarca de Escudo de la Familia de los Girones de Valladolid en forma cuadrada, y en medio una secuencia de rayas discontinuas en forma de ángulos en positivo -que bien pueden ir de izquierda a derecha como al revés-, con el campo o fondo en negativo. Puede ir colocado encima de la mejilla izquierda del rey, o entre la torre central y la lateral izquierda. Esta contramarca del “Escudo de los Girones”, coincide con la marca de ceca de algunas piezas Enriqueñas. Es posible que tuviese algún tipo de relación toponímica con la Familia de los Girones de Valladolid.

El primero, estampado en el anverso de un Cuarto de Vellón de Enrique IV, de la ceca de Ávila, del tipo *Imperatrix E4:14.5*.

El segundo, estampado sobre el anverso de un Maravedí de Enrique IV, acuñado en la ceca de Burgos, del tipo *E4:20.20*.



**CM:A.3.3:** Contramarca de Escudo de la Familia de los Girones de Valladolid en forma irregular y alargada, y en medio una secuencia de rayas discontinuas en forma de ángulos en positivo, con el campo o fondo en negativo. Va colocado en la zona de la puerta de la torre del homenaje. Esta contramarca del “Escudo de los Girones”, coincide con la marca de ceca de algunas piezas Enriqueñas. Es posible que tuviese algún tipo de relación toponímica con la Familia de los Girones de Valladolid.

Estampado sobre el anverso de un Maravedí de Enrique IV, acuñado en la ceca de Villalón de Campos, del tipo *E4:20.92(50)*. (Col. Vicente Paradelo Daidone - Cabezón de Pisuerga - Valladolid).



**CM:A.3.4:** Contramarca de Escudo de la Familia de los Girones de Valladolid en forma cuadrada superiormente y apuntada abajo, y en medio una secuencia de rayas continuas descendentes, pero irregulares, con el campo o fondo en negativo. Ubicado encima de la anterior marca de ceca, machacándola -que en este caso era una letra "V"- . Esta contramarca del "Escudo de los Girones", coincide con la marca de ceca de algunas piezas enriqueñas. Es posible que tuviese algún tipo de relación toponímica con la Familia de los Girones de Valladolid.

Estampado en el reverso de un Medio Cuarto de Vellón de Enrique IV, de la ceca de Villalón de Campos, del tipo *Imperatrix E4:15.55*.



**CM:A.3.5:** Contramarca de Escudo de la Familia de los Girones de Valladolid en forma casi circular, y cada vez más involucionado. Si bien el escudo parece casi un círculo, las rayas aparentan empastarse unas contra otras, amalgamándose. Esta contramarca del "Escudo de los Girones", coincide con la marca de ceca de algunas piezas enriqueñas. Es posible que

tuviese algún tipo de relación toponímica con la Familia de los Girones de la ciudad de Valladolid.

Estampado en el anverso de un Cuarto de Vellón de Enrique IV, de la ceca de Guadalajara, del tipo *Imperatrix E4:14.76*.



**CM:A.3.6:** Contramarca de un posible Escudo de la Familia de los Girones de Valladolid en forma irregular y menos precisa, en el que apenas si se vislumbra ya la forma del escudo, y las rayas son cada vez menos secuenciadas y precisas. Lógicamente, la asignación de esta contramarca, debido a la imprecisión que muestra en su trazado, es dudosa.

Estampado en el anverso de un Cuarto de Vellón de Enrique IV, de la ceca de Palencia, del tipo *Imperatrix E4:14.132*.



**CM:A.3.7:** Contramarca posiblemente del Escudo de la Familia de los Girones de Valladolid -con dudas- representado en forma tan degenerada que cuesta incluso identificarlo. Los trazos externos se han convertido en líneas curvas en positivo, y los internos en rayas que guardan a duras penas el zigzaguo, rematándose inferiormente por un adorno que parece ser circular.

Estampado en el anverso de un Cuarto de Vellón de Enrique IV, de la ceca de Valladolid, del tipo *Imperatrix E4:14.195*.

#### **Tipo 4: Escudo de Medina del Campo**



**CM:A.4.1:** Contramarca de Escudo de Medina del Campo -con trece besantes-, formado por cuatro líneas de tres puntos o bolas, y una última más, debajo. No suele llevar líneas exteriores, que, de ir, sólo van esbozadas. Es posible que tuviese relación toponímica con la ciudad de Medina del Campo.

Estampado en el anverso de un Cuarto de Vellón de Enrique IV, de la ceca de Guadalajara, del tipo *Imperatrix E4:14.78*.



**CM:A.4.2:** Contramarca de Escudo de Medina del Campo -con trece besantes-, en el que progresivamente se van uniendo y empastando tanto filas horizontales como verticales. Los márgenes continúan siendo indefinidos o inexistentes. Posiblemente que fue realizada en Medina del Campo, estando relacionada con la toponimia de esta ciudad.

Estampado en el anverso de un Cuarto de Vellón de Enrique IV, posiblemente de la ceca de Guadalajara, del tipo *Imperatrix E4:14.88*.



**M:A.4.3:** Contramarca de Escudo incompleto de Medina del Campo -con trece besantes-. Los márgenes continúan siendo indefinidos o inexistentes. Quizás se la quiso dotar también de alguna relación toponímica con la ciudad de Medina del Campo, El primero, estampado en el anverso de un Cuarto de Vellón de Enrique IV, aparentemente de la ceca de Rioseco o Ciudad Rodrigo, del tipo *Imperatrix E4:14.142*. El segundo, estampado en el anverso de un Cuarto de Vellón de Enrique IV, de la ceca de Villalón de Campos (Valladolid), del tipo *Imperatrix E4:14.182*. Comentario Adicional: este mismo tipo de contramarca se produce además en piezas de la siguiente ceca: Indeterminada (Marca "Granada").

**Tipo 5: Escudo de Árbol**

**CM:A.5.1:** Contramarca de Escudo desconocido con un Árbol de tres ramas, y enraizado en el suelo igualmente con tres bases, todo ello en positivo sobre un fondo que hace de margen delimitado del emblema. Actualmente se desconoce a qué población, orden o asociación pudo pertenecer esta contramarca.

Estampado en el anverso de un Cuarto de Vellón de Enrique IV, de la ceca de Villalón de Campos (Valladolid), del tipo *Imperatrix* E4:14.181.

**Tipo 6: Escudo de Barras**

**CM:A.6.1:** Contramarca de Escudo desconocido formado por tres barras descendentes y paralelas, con el borde en positivo igual que las barras. Actualmente se desconoce a qué población, orden o asociación pudo pertenecer esta contramarca.

Estampado en el anverso de un Cuarto de Vellón de Enrique IV, de la ceca de Palencia, del tipo *Imperatrix* E4:14.133.





**CM:A.6.2:** Contramarca de Escudo desconocido formado por una barra descendente con cruzamiento horizontal, y con el borde en positivo igual que las barras y el travesaño de unión. Actualmente se desconoce a qué población, orden o asociación pudo pertenecer esta contramarca. No obstante, aunque realmente tiene forma de escudo, no descartamos que pudiera tratarse de un Acueducto -si se ve en posición inversa- y por tanto poder estar relacionado toponímicamente con la ciudad de Segovia.

Estampado en el anverso de un Cuarto de Vellón de Enrique IV, de la ceca de Indeterminada que marcó con el símbolo de la "Granada", del tipo *Imperatrix E4:14.234*.



**CM:A.6.3:** Contramarca de Escudo desconocido formado por una única barra descendente vertical y con el borde en positivo igual que la barra. Actualmente se desconoce a qué población, orden o asociación pudo pertenecer esta contramarca.

Estampado en el anverso de un Cuarto de Vellón de Enrique IV, de la ceca de Segovia con marca de símbolo "Acueducto", del tipo *Imperatrix E4:14.202*.

**Tipo 7: Escudo de Estrella**

**CM:A.7.1:** Contramarca de Escudo desconocido sin borde formado por una única Estrella de siete puntas en positivo. Actualmente se desconoce a qué población, orden o asociación pudo pertenecer esta contramarca.

Estampado en el anverso de un Cuarto de Vellón de Enrique IV, de la ceca de Villalón de Campos (Valladolid), del tipo *Imperatrix E4:14.182*.



**CM:A.7.2:** Contramarca de Escudo incompleto sin borde formado por una única Estrella sólida de cinco o seis puntas en positivo con un punto encima suyo, a derecha. Actualmente se desconoce a qué población, orden o asociación pudo pertenecer esta contramarca.

Estampado en el anverso de un Cuarto de Vellón de Enrique IV, con ceca no visible, siendo posiblemente "V" de Villalón de Campos (Valladolid), del tipo *Imperatrix E4:14.180*.

Comentario Adicional: esta pieza específica presenta dos contramarcas diferentes. La primera es la aquí explicada; siendo la segunda una Letra "A" gótica incompleta en el reverso de la misma (Véase CM:C.A.4).

**Para más posibles contramarcas de "Escudo de Estrella", véase la Sección:  
Tipo E: Signos - Tipo 10: Líneas en forma de Estrella.**

**Tipo 8: Escudo de Acueducto Coronado**

**CM:A.8.1:** Contramarca de Escudo desconocido formado por cuatro barras inferiores descendentes, unidas superiormente por una línea horizontal a modo de posible Acueducto, que por encima tiene otro emblema que podría tratarse de una corona simplificada, todo ello en positivo, pero sin el borde definido por el propio límite en negativo de la contramarca. Visualmente, podría tratarse también de una torre esquemática, pero es difícil su interpretación. Actualmente se desconoce a qué población, orden o asociación pudo pertenecer esta contramarca, pero de ser realmente un Acueducto, deberíamos emparentarla con Segovia.

Estampado en el anverso de un Cuarto de Vellón de Enrique IV, de la ceca de Villalón de Campos (Valladolid), del tipo *Imperatrix E4:14.181*.

**Comentario Adicional:** esta pieza específica podría representar un tipo de castillo esquemático si fuese visualizada en posición invertida. No obstante, consideramos que debe ser mantenida aquí debido al apuntamiento inferior –“*punto de la punta*” en heráldica– del escudo en el que está inserto.

**Tipo 9: Escudo Indefinido**

**CM:A.9.1:** Contramarca de Escudo Indefinido en positivo de tamaño grande, en el que tan sólo se vislumbra un dibujo que bien podría ser un animal similar a una rana, o -si se

visualiza al revés- una posible torre con base irregular, estando el resto en negativo, salvo el cartucho o borde irregular que también son positivos -el punzón con el que se practicaban las contramarcas estaban realizadas por un punzón con el símbolo a marcar entallado en huecograbado-. Se ubica justo en la boca del rey.

Estampado en el anverso de un Cuarto de Vellón de Enrique IV, de la ceca de Palencia, del tipo *Imperatrix E4:14.134*.



**CM:A.9.2:** Contramarca de Escudo Indefinido de tamaño pequeño, en el que tan sólo se vislumbran unas rayas o bandas horizontales en positivo, estando el resto en negativo, salvo el cartucho con bordes de punzón en forma de escudo que también son positivos.

Estampado en el anverso de un Real de Plata de Enrique IV, de la ceca de Toledo, del tipo *Imperatrix E4:9.63*.