

Tipo B. Marcas de Valor.**Índice:**

1) Tipo 2: Valor "V"



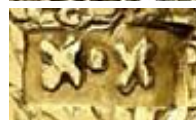
2) Tipo 2: Valor "X"



3) Tipo 3: Valor "XVI"



4) Tipo 4: Valor "XX"



5) Tipo 5: Valor "XXVII"



No se sabe realmente cuál es la función de estas Contramarcas, pero al ser un número de forma intrínseca hace referencia a una marca de valor, cosa aparte es que indique una modificación de su valor monetario.

No es descartable que las Contramarcas de "Secuencias de Aros/Círculos Separados", pudieran ser consideradas en la época como "Marcas de Valor". Es por ello por lo que debe también verse la Sección:

Tipo E: Signos - Tipo 6: Secuencias de Aros/Círculos Separados.

Tipo B. Marcas de Valor.**Tipo 1: Valor "V"**

CM:B.1.1: Contramarca de Letra romana "V" sin terminaciones en sus esquinas, y en diferentes partes del campo.

Estampado en el anverso de un Medio Real de Plata de Enrique IV, de la ceca de Toledo, del tipo *Imperatrix E4:10.37*.

Tipo 2: Valor "X"

CM:B.2.1: Contramarca cuadrada de Letra romana "X" o Aspa, sin terminaciones en sus esquinas, junto a Dos Puntos en vertical, localizado en la zona izquierda del cuartelado.

Estampado en el reverso de un Real de Plata de Enrique IV, de la ceca de Toledo, del tipo *Imperatrix E4:9.43* (Museo Arqueológico Nacional, Ref. Inv. 1994/50/9532).



CM:B.2.2: Contramarca alargada de Letra romana "X" o Aspa sin terminaciones en sus esquinas, junto a Tres Puntos en horizontal, plasmado en la zona izquierda de anagrama de "hEn" coronado.

Estampado en el anverso de un Medio Real de Plata de Enrique IV, de la ceca de Segovia, del tipo *Imperatrix E4:29.21*.

Tipo 3: Valor "XVI"



CM:B.3.1: Triple Contramarca de Letras romanas "X", "V" e "I" sin terminaciones en sus esquinas, y en diferentes partes del campo.

Estampado en el anverso de un Medio Real de Plata de Enrique IV, de la ceca de Burgos, del tipo *Imperatrix E4:10.3*.

Tipo 4: Valor "XX"

CM:B.4.1: Contramarca de cartucho cuadrado con Letras romanas "X" y "X", sin terminaciones redondas, y separadas por un Punto, ubicado entre las piernas del monarca mayestático. En este caso la contramarca podría haber sido puesta por el "fiel contraste" para dar fe y conformidad sobre que la fineza de esta pieza era de 20 quilates. Estampado en el anverso de un Enrique de Oro, de la ceca de Ávila, acuñado por la Princesa Isabel, del tipo *Imperatrix PY:1.4*.

Tipo 5: Valor "XXVII"

CM:B.5.1: Contramarca sin cartucho de Letras romanas "XXVII", seguida de un Aro, grabado encima de la parte izquierda del escudo heráldico principal.

Estampado en el anverso de un Real de Plata de los Reyes Católicos anterior a la Pragmática de Medina del Campo del 3 de junio de 1497.

Comentario Adicional: esta pieza específica presenta dos contramarcas diferentes. La primera es la aquí explicada; siendo la segunda una "Aro con Círculo interior" (Véase CM:E.5.1).