

**Tipo D. Símbolos Iconográficos.****Índice:**

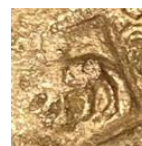
1) Tipo 1: Acueducto



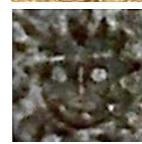
2) Tipo 2: Ancla o Áncora



3) Tipo 3: Animal, Pez o Pájaro



4) Tipo 4: Cabeza o Cara de Persona



5) Tipo 5: Campana



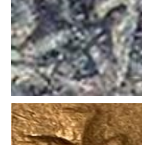
6) Tipo 6: Corona



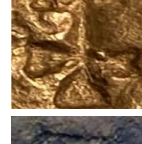
7) Tipo 7: Creciente



8) Tipo 8: Cruz



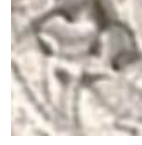
9) Tipo 9: Cruz Bautismal



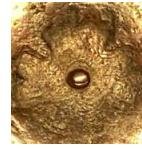
10) Tipo 10: Estrella Sólida



11) Tipo 11: Flor con Tallo



**12) Tipo 12: Flor de Cuatro o más Pétalos**



**13) Tipo 13: Flor de Lis**



**14) Tipo 14: Granada**



**15) Tipo 15: Hélice**



**16) Tipo 16: Llave**



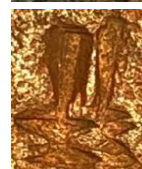
**17) Tipo 17: Rejilla o Parrilla**



**18) Tipo 18: Torre**



**19) Tipo 19: Útil de Cantería**



**20) Tipo 20: Venera**



**Tipo D. Símbolos Iconográficos.**

**Tipo 1. Acueducto**



**CM:D.1.1:** Contramarca de Acueducto en positivo de tres arcadas de dos niveles con enjarje, que suele tener una ligera línea negativa en torno a sí del borde o límite del cartucho, ubicada sobre la zona derecha de la melena del rey. Es posible que tuviese algún tipo de relación toponímica con la ciudad de Segovia, o con la de Mérida (Acueducto de los Milagros).

Estampada en el anverso de un Cuarto de Vellón de Enrique IV, de la ceca de Segovia, del tipo *Imperatrix* E4:14.202.







**CM:D.1.2:** Contramarca de Acueducto en positivo de tres arcadas y de dos niveles -que puede estar tallado con más o menos perfección y con trazado irregular- con enjarje, que suele tener una ligera línea negativa en torno a sí del borde cuadrado o circular del límite del cartucho, ubicada sobre la torre lateral izquierda del castillo en polilóbulo, o a la izquierda del busto del soberano. Es posible que tuviese algún tipo de relación toponímica con la ciudad de Segovia, o con la de Mérida (Acueducto de los Milagros).

La primera, estampada en el anverso de un Cuarto de Vellón de Enrique IV, de la ceca de Ávila, del tipo *Imperatrix E4:14.10*.

La segunda, estampada en el reverso de un Cuarto de Vellón de Enrique IV, de la ceca de Villalón de Campos (Valladolid), del tipo *Imperatrix E4:14.182*.

### **Tipo 2. Ancla o Áncora**







**CM:D.2.1:** Contramarca de cartucho circular o redondo de un símbolo iconográfico en formar de Ancla o Áncora de barco -que en algunas ocasiones parece un Creciente superado de Aspa) en positivo, con círculo de contorno en negativo, colocadas al lado de la torre lateral izquierda. En algunas ocasiones parece también un pez.

Estampada en el anverso de una Blanca de Vellón de Enrique IV, del Ordenamiento de Segovia de 1471, de la ceca de Burgos, del tipo *Imperatrix E4:31.20*.

La segunda, estampada en el reverso de una Blanca de Vellón de Enrique IV, del Ordenamiento de Segovia de 1471, que quizás sea de la ceca de Segovia, del tipo *Imperatrix E4:31.42*.



**CM:D.2.2:** Contramarca cuadrada de un símbolo iconográfico en forma de Ancla o Áncora de barco al que se le añade un punto a izquierda, y cuya parte inferior tan sólo se remata en curva hacia la izquierda, con el resto de campo en negativo y sin bordes de cartucho, localizado a la derecha del busto del soberano.

Estampada en el anverso de un Cuarto de Vellón de Enrique IV, quizás de la ceca de Villalón de Campos (Valladolid), del tipo *Imperatrix E4:14.188* (Col. Manuel Romero Tapia - Salamanca).



**Tipo 3: Animal, Pez o Pájaro**

**CM:D.3.1:** Contramarca de cartucho cuadrado de símbolo iconográfico de un Cordero, Perro o Lobo en positivo, con la cola hacia abajo, con bordes que hacen de límite, localizada sobre la parte derecha de la melena del rey.

Estampada en el anverso de un Cuarto de Vellón de Enrique IV, de la ceca de Guadalajara, del tipo *Imperatrix E4:14.84*.



**CM:D.3.2:** Contramarca con cartucho rectangular de símbolo iconográfico de un Perro, o Lobo alargado en positivo, con la cola hacia arriba, con bordes rectangulares que hacen de límite, ubicada justo encima de los ojos y nariz del monarca.

Estampada en el anverso de un Cuarto de Vellón de Enrique IV, de la ceca de Villalón de Campos, del tipo *Imperatrix E4:14.180*.





**CM:D.3.3:** Contramarca de símbolo iconográfico de un Perro, o Leopardo en positivo, con la cola hacia arriba y con efectos circulares, con bordes de cartucho polilobulados haciendo de límite exterior, ubicada entre las flechas del símbolo regio de los Reyes Católicos (Museo y Parque Arqueológico Provincial de Cueva Pintada - Gáldar - Gran Canaria, Ref. Inv. 210). Estampada en el reverso de un Medio Real de Plata de los Reyes Católicos, probablemente en la ceca de Burgos, posterior a la Pragmática de Medina del Campo del 3 de junio de 1497.



**CM:D.3.4:** Contramarca de cartucho irregular de símbolo iconográfico de lo que parece una cabeza de Cerdo o de Vaca en positivo, con espacios en negativo, ubicada justo encima de la zona izquierda de la leyenda, y entrado en el campo. Estampada en el anverso de un Cuarto de Vellón de Enrique IV, de la ceca de Cuenca, del tipo *Imperatrix* E4:14.213.



**CM:D.3.5:** Contramarca de cartucho blasonado de símbolo iconográfico de un Animal que quizás pudiera ser un Pulpo, Pez, Gallina o Conejo en positivo, con borde circular en negativo o sin él, colocada sobre la línea de tierra de la fortaleza, o sobre el hombro del rey. La primera, estampada en el anverso de un Cuarto de Vellón de Enrique IV, probablemente de la ceca de Burgos, del tipo *Imperatrix E4:14.31*.

La segunda, estampada en el anverso de un Cuarto de Vellón de Enrique IV, de la ceca de Villalón de Campos, del tipo *Imperatrix E4:14.180*.

Comentario Adicional: estos mismos tipos de contramarcas se pueden producir también sobre Blancas de Vellón del Ordenamiento de Segovia de 1471, de Enrique IV (tipo *Imperatrix E4:31*), se produce también para piezas auténticas de las siguientes cecas o marcas: Toledo (Marca "T"), y Segovia (Marca "Acueducto").





**CM:D.3.6:** Contramarca de símbolo iconográfico parecido a una Cabeza de Pájaro o de Oca -repintada- grabada en negativo, con los bordes de cartucho haciendo de límite, localizada junto a la oreja y mejilla derecha del monarca.

Estampada en el anverso de un Cuarto de Vellón de Enrique IV, de la ceca de Sevilla, del tipo *Imperatrix E4:14.160*.

**Para más posibles contramarcas de “Animal, Pez o Pájaro”, véase la Sección: Tipo A. Heráldicas - Tipo 9: Escudo Indefinido. Tipología CM:A.9.1.**

#### Tipo 4: Cabeza o Cara de Persona



**CM:D.4.1:** Contramarca de símbolo iconográfico que representa la Cabeza infantil de un niño coronado, sonriente, en negativo, salvo los rasgos faciales que van en positivo, con los bordes de cartucho haciendo de límite, posicionado debajo de la boca del rey.

Estampada en el anverso de un Cuarto de Vellón de Enrique IV, de la ceca de Palencia, del tipo *Imperatrix E4:14.134*.





**CM:D.4.2:** Contramarca de cartucho circular de símbolo iconográfico que lo que podría ser una Cara extremadamente simplificada de persona, formada por una letra "T", y dos puntos, uno a cada lado del cruzamiento de sus tramos vertical con el horizontal, haciendo las veces de ojos, con el resto de campo -que puede ser cuadrado o redondo- en negativo y limitado por el borde, colocada a la derecha del castillo en losange, y en la puerta de la fortaleza en polilóbulo.

La primera, estampada en el anverso de una Blanca de Vellón de Enrique IV, del Ordenamiento de Segovia de 1471, de la ceca de Segovia, del tipo *Imperatrix E4:31.41*.

La segunda, estampada en el anverso de un Cuarto de Vellón de Enrique IV, de la ceca de Madrid, del tipo *Imperatrix E4:14.113* (Col. Juan Eloy Oyonarte - Madrid).

Comentario Adicional: la segunda pieza específica presenta dos contramarcas diferentes. La primera es la aquí explicada; siendo la segunda una "Torre" esquemática (Véase *CM:D.18.12*).



**Tipo 5: Campana**

**CM:D.5.1:** Contramarca de símbolo iconográfico parecido a una Campana en positivo con dos badajos, con bordes de cartucho haciendo de límite, localizada en el hombro izquierdo del rey.

Estampada en el anverso de un Cuarto de Vellón de Enrique IV, de la ceca de Ávila, del tipo *Imperatrix E4:14.6*.

Comentario Adicional: esta pieza específica mostrada, presenta dos contramarcas diferentes. La primera es la aquí explicada; siendo la segunda una "Torre" en el anverso de la misma (*Véase CM:D.18.4*).

**Tipo 6: Corona**

**CM:D.6.1:** Contramarca de símbolo iconográfico de una Corona en forma de letra "M" de la que surgen superiormente tres ramificaciones, todo ello en positivo y rodeado de campo en negativo cuadrangular con bordes de límite de cartucho, colocada en la zona derecha del pelo del soberano.

Estampada en el anverso de un Cuarto de Vellón de Enrique IV, de la ceca de Villalón de Campos (Valladolid), del tipo *Imperatrix E4:14.180*.





**CM:D.6.2:** Contramarca de símbolo iconográfico de una Corona, con esquinas anguladas, parte superior rematada de punta de diamante, y la interior con líneas, todo ello en positivo, y rodeada, normalmente, de campo cuadrangular en negativo, localizada encima junto a la torre derecha del castillo y pegado a la leyenda. Estampada en el reverso de un Cuarto de Vellón de Enrique IV, de la ceca de Ávila, acuñado por la Princesa Isabel, del tipo *Imperatrix* PY:3.13.



**CM:D.6.3:** Contramarca de cartucho circular de símbolo iconográfico de una Corona, con esquinas anguladas, parte superior rematada de flor de lis o de punta de diamante, y la interior con puntos o círculos, todo ello en positivo, y rodeada, normalmente, de campo cuadrangular en negativo, localizada encima del león rampante, o encima del castillo en losange.

Estampada en el anverso de una Blanca de Vellón de Enrique IV, del Ordenamiento de Segovia de 1471, de la ceca de Cuenca, del tipo *Imperatrix* E4:31.58.

Comentario Adicional: este mismo tipo de contramarca sobre Blancas de Vellón del Ordenamiento de Segovia de 1471, de Enrique IV (tipo *Imperatrix* E4:31), se produce también para piezas auténticas de las siguientes cecas o marcas: Toledo (Marca "T"), y Segovia (Marca "Acueducto").





**CM:D.6.4:** Contramarca de símbolo iconográfico de una Corona más simple en negativo, con esquinas anguladas y la central circular, mostrando en el interior dos círculos en positivo, haciendo los límites del cartucho de bordes de la propia contramarca, que se localiza encima del castillo en losange.

Estampada en el anverso de una Blanca de Vellón de Enrique IV, del Ordenamiento de Segovia de 1471, aparentemente de la ceca de Sevilla, del tipo *Imperatrix E4:31.28*.







**CM:D.6.5:** Contramarca de cartucho irregular de símbolo iconográfico de una Corona simplificada en negativo, con las tres esquinas anguladas, mostrando en el interior dos círculos en positivo y debajo, haciendo de límites los bordes de la contramarca -que a veces inferiormente puede ser convexa-, que se localiza la zona izquierda de la mandíbula del rey, o entre las patas del león parlante.

La primera, estampada en el anverso de un Cuarto de Vellón de Enrique IV, de la ceca de Toledo, del tipo *Imperatrix E4:14.179(50)*.

La segunda, estampada en el reverso de una Blanca de Vellón de Enrique IV, del Ordenamiento de Segovia de 1471, de la ceca de Segovia, del tipo *Imperatrix E4:31.40*.

Comentario Adicional: esta primera pieza específica presenta dos contramarcas diferentes. La primera es la aquí explicada; siendo la segunda una “*Cruz Bautismal*” (Véase *CM:D.9.1*).







**CM:D.6.6:** Contramarca de símbolo iconográfico de una Corona formada por dos piezas idénticas unidas -pero separadas por una ligera raya en medio- con las tres esquinas y la raya de base de la corona, anguladas pudiendo ser lineales o curvas, mostrando en el interior dos círculos en positivo y debajo, haciendo los límites del cartucho de bordes de la propia contramarca, que se localiza la zona izquierda del castillo del losange. Visualmente podría dar la sensación de ser dos cerraduras unidas.

La primera, estampada en el anverso de una Blanca de Vellón de Enrique IV, del Ordenamiento de Segovia de 1471, de la ceca de Burgos, del tipo *Imperatrix E4:31.40*.

La segunda, estampada en el anverso de una Blanca de Vellón de Enrique IV, del Ordenamiento de Segovia de 1471, de la ceca de Cuenca, del tipo *Imperatrix E4:31.50* (Col. FFG Collection).



**CM:D.6.7:** Contramarca de símbolo iconográfico de una Corona en positivo extremadamente simplificada, realizada en un sólo trazo en forma de marca "M" con línea inferior, sin límites de cartucho, ubicada en medio de la fortaleza del losange.

Estampada en el anverso de una Blanca de Vellón de Enrique IV, del Ordenamiento de Segovia de 1471, de la ceca de Cuenca, del tipo *Imperatrix E4:31.51*.





**CM:D.6.8:** Contramarca de símbolo iconográfico de dos Coronas en negativo simplificada al máximo, visualizándose tan sólo tres puntas rectas arriba y una lineal abajo, sin límites aparentes del cartucho, ubicada a ambos lados del rostro del monarca.

Estampada en el anverso de un Cuarto de Vellón de Enrique IV, de la ceca de Madrid, del tipo *Imperatrix E4:14.179(50)* (Museo Casa de la Moneda de Madrid, Ref. Inv. R/11989).

**Para más posibles contramarcas de "Corona", véase la Sección:  
Tipo E. Signos - Tipo 15: Punto/Aro Exento. Tipología CM:E.15.5.**

### Tipo 7: Creciente



**CM:D.7.1:** Contramarca de símbolo iconográfico de posible Creciente Estrellado en negativo, cuyos bordes son el propio límite del cartucho, situada junto a la mejilla del rey.  
Estampada en el anverso de un Cuarto de Vellón de Enrique IV, de la ceca de Ávila, del tipo *Imperatrix E4:14.10* (Museo Provincial de Albacete, Ref. Inv. 13.056).





**CM:D.7.2:** Contramarca de símbolo iconográfico de posible Creciente en positivo -que emula la cornamenta de un toro-, cuyos bordes son el propio límite del cartucho del punzón, situada en posición vertical sobre la parte alta de la torre del Homenaje. Estampada en el anverso de un Cuarto de Vellón de Enrique IV, de la ceca Indeterminada "CB" o "CR", del tipo *Imperatrix* E4:14.74.



**CM:D.7.3:** Contramarca de símbolo iconográfico de posible Creciente de forma irregular en negativo, con bordes no muy definidos que produce un efecto similar en el reverso de la pieza, colocado en posición vertical a la derecha del busto del soberano. Estampada en el anverso de un Cuarto de Vellón de Enrique IV, de la ceca de Ávila, del tipo *Imperatrix* E4:14.10, pero con un intento encabalgamiento y repinte de las letras (Museo Provincial de Cáceres, Ref. Inv. Caj. 18, band. 3, núm. 18).





**CM:D.7.4:** Contramarca de símbolo iconográfico de posible Creciente de forma irregular - muy alargado y en forma de oreja- en positivo, con bordes en negativo en torno al límite del cartucho, colocado en posición vertical a la izquierda del busto del monarca.

Estampada en el anverso de un Cuarto de Vellón de Enrique IV, de la ceca de Ávila, del tipo *Imperatrix E4:14.2*.

Comentario Adicional: algunas piezas de la tipología de Cuartos -como es el caso del ejemplar mostrado- puede llegar a tener grabadas en sí mismas hasta un máximo de cuatro contramarcas diferentes: tres en anverso y una en reverso. La primera es la aquí explicada; siendo las demás: una "Rejilla o Parrilla" (Véase *CM:D.17.2*), un "Cuadrado o Rectángulo" (Véase *CM:E.2.2*), y una "Estrella" en el reverso de la misma (Véase *CM:D.10.3*).

### Tipo 8: Cruz



**CM:D.8.1:** Contramarca de Cruz griega patada en positivo, con terminaciones apuntadas, con resto de cartucho y bordes en cuadrado negativo, colocada a la derecha del busto del monarca.

Estampada en el anverso de un Cuarto de Vellón de Enrique IV, de la ceca de Villalón de Campos (Valladolid), del tipo *Imperatrix E4:14.182*.

Comentario Adicional: esta pieza específica presenta dos contramarcas diferentes. La primera es la aquí explicada; siendo la segunda una Letra "D" (Véase *CM:C.D.2*).





**CM:D.8.2:** Contramarca de cartucho cuadrado de Cruz Pommeé con terminaciones redondeadas, todo ello en positivo, sobre fondo cuadrado en negativo que hace de borde de la contramarca.

Estampada en el anverso de un Real de Plata de Enrique IV, de la ceca de Burgos, del tipo *Imperatrix E4:28.5*.



**CM:D.8.3:** Contramarca de Cruz griega simple sin terminaciones en sus extremos en positivo, con resto de cartucho y bordes en cuadrado negativo, colocada en el centro del castillo, sobre la torre del Homenaje.

Estampada en el anverso de una Blanca de Vellón de Enrique IV, del Ordenamiento de Segovia de 1471, de la ceca de Sevilla, del tipo *Imperatrix E4:31.28* (Tauler y Fau Subastas, sub. 125/2023 – Col. Cortes de Ocaña).





**CM:D.8.4:** Contramarca de Cruz patada o potenziada en positivo, orlada del borde circular - aunque ligeramente irregular- del punzón, ubicada en medio del cuerpo del león rampante. Estampada en el anverso de una Blanca de Vellón de Enrique IV, del Ordenamiento de Segovia de 1471, de la ceca de Ávila, del tipo *Imperatrix E4:31.3*.



**CM:D.8.5:** Contramarca de Cruz de las Ocho Beatificaciones en positivo, con resto de cartucho y bordes en negativo, colocada en la mejilla izquierda del monarca. Estampada en el anverso de un Cuarto de Vellón de Enrique IV, probablemente de la ceca de Ávila, del tipo *Imperatrix E4:14.2*.

**Para más posibles contramarcas de "Cruz", véase la Sección:  
Tipo E. Signos - Tipo 11: Aspa.**



**Tipo 9: Cruz Bautismal**

**CM:D.9.1:** Contramarca de Cruz Bautismal de trazo fino en negativo, con límites del propio cartucho, colocada a la izquierda o a la derecha del busto del monarca.

Estampada en el anverso de un Cuarto de Vellón de Enrique IV, de la ceca de Toledo, del tipo *Imperatrix E4:14.179(50)*.

Comentario Adicional: este mismo tipo de contramarca sobre Cuartos de Enrique IV (tipo *Imperatrix E4:14*), se produce también para piezas de la siguiente ceca o marca: Cuenca (Marca "Cuenco").



**CM:D.9.2:** Contramarca de Cruz Bautismal en negativo de mayor tamaño y grosor, con límites del propio cartucho, colocada en la zona del ojo de la derecha del rey.

Estampada en el anverso de un Cuarto de Vellón de Enrique IV, de la ceca de Palencia, del tipo *Imperatrix E4:14.135*.





**CM:D.9.3:** Contramarca de Cruz Bautismal en negativo muy gruesa, de diseño más grande y aspecto diferente, con límites del propio cartucho del punzón, ubicada sobre el hombro izquierdo del rey.

Estampada en el anverso de un Cuarto de Vellón de Enrique IV, de la ceca de Palencia, del tipo *Imperatrix E4:14.16*.

#### **Tipo 10: Estrella Sólida**



**CM:D.10.1:** Contramarca de cartucho circular de Estrella sólida de seis puntas en positivo muy grande, con límites en negativo, ubicada sobre la cara del rey.

Estampada en el anverso de un Real de Vellón de Enrique II, posiblemente de la ceca de Coruña -aunque la marca de ceca está muy borrosa-, del tipo *Imperatrix E2:15.2*.

Comentario Adicional: Se trata de un aprovechamiento tardío de una pieza de Enrique II, en tiempos de Enrique IV o de los Reyes Católicos; o incluso de algún contramarcado anterior.





**CM:D.10.2:** Contramarca de Estrella de seis puntas en positivo con aro interior en negativo, y sin aparente resto de campo por cierre de los bordes con el propio límite irregular del cartucho, ubicada justo delante de la cabeza del león rampante del losange. Estampada en el reverso de una Blanca de Vellón de Enrique IV, del Ordenamiento de Segovia de 1471, de la ceca de Segovia, del tipo *Imperatrix E4:31.42*.



**CM:D.10.3:** Contramarca con cartucho cuadrado de Estrella de seis puntas en positivo con un punto encima, y con el resto del campo cuadrado y en negativo, ubicada en la puerta de la fortaleza.

Estampada en el anverso de un Cuarto de Vellón de Enrique IV, de la ceca de Ávila, del tipo *Imperatrix E4:14.2*.

Comentario Adicional: algunas piezas de la tipología de Cuartos -como es el caso del ejemplar mostrado- puede llegar a tener grabadas hasta un máximo de cuatro contramarcas diferentes: tres en anverso y una en reverso. La primera es la aquí explicada; siendo las demás: un "Creciente" de forma irregular (Véase CM:D.7.4); una "Rejilla o Parrilla" (Véase CM:D.17.2), y un "Cuadrado o Rectángulo" (Véase CM:E.2.2).



**Tipo 11: Flor con Tallo**

**CM:D.11.1:** Contramarca de Flor de tres pétalos con tallo alargado en positivo, y contorno cuadrado en negativo, que hace de bordes del cartucho, ubicada en la zona izquierda de la mandíbula del monarca.

Estampada en el anverso de un Cuarto de Vellón de Enrique IV, probablemente de la ceca de Burgos, del tipo *Imperatrix E4:14.31*.

**Comentario Adicional:** esta pieza específica mostrada, presenta dos contramarcas diferentes. La primera es la aquí explicada; siendo la segunda una imagen de “*Dos Puntos/Aros Consecutivos*” en el anverso de la misma (Véase *CM:E.15.1*).

**Tipo 12: Flor de Cuatro o más Pétalos**

**CM:D.12.1:** Contramarca de Flor de Cuatro pétalos en negativo con diminuto punto interior en positivo -puede haberlas desde muy grandes como la presente, a mucho más pequeñas-, haciendo de borde el propio límite floreado del cartucho, posicionada en medio de la fortaleza en losange. Esta contramarca quizás estuvo asociada a la ciudad de Oviedo.

Estampada en el anverso de una Blanca de Vellón de Enrique IV, del Ordenamiento de Segovia de 1471, de la ceca de Segovia, del tipo *Imperatrix E4:31.42*.





**CM:D.12.2:** Contramarca de Flor con un número no determinable -al estar débilmente grabado- de posibles pétalos en positivo con diminuto punto interior en negativo, en presumible resto cuadrado de campo del cartucho, posicionada entre la torre lateral izquierda y la del Homenaje de la fortaleza en losange. Esta contramarca quizás estuvo asociada a la ciudad de Oviedo.

Estampada en el anverso de una Blanca de Vellón de Enrique IV, del Ordenamiento de Segovia de 1471, de la ceca de Cuenca, del tipo *Imperatrix* E4:31.65.



**CM:D.12.3:** Contramarca de Flor de Cinco o más pétalos irregulares en negativo con el círculo interior en positivo, haciendo de borde el propio límite del cartucho, posicionada en parte izquierda de la melena del rey.

Estampada en el anverso de un Cuarto de Vellón de Enrique IV, de la ceca de Villalón de Campos, del tipo *Imperatrix* E4:14.189.



**Tipo 13: Flor de Lis**

**CM:D.13.1:** Contramarca con cartucho circular de Flor de Lis en positivo, con resto de campo en negativo limitado por dicha forma curva, posicionándose en la zona inferior de la torre lateral izquierda.

Estampada en el anverso de un Maravedí de Vellón de Enrique IV, de la ceca de Guadalajara, del tipo *Imperatrix E4:20.35* (Col. Pablo Rueda - Vigo).

**Tipo 14: Granada**

**CM:D.14.1:** Contramarca de Granada con tallo inferior en positivo, sobre un campo cuadrangular en negativo, con bordes de límite del cartucho, ubicada entre la torre del Homenaje y la lateral izquierda.

Estampada en el anverso de un Maravedí de Vellón de Enrique IV, de la ceca de Cuenca, del tipo *Imperatrix E4:20.101*.



**Tipo 15: Hélice**



*CM:D.15.1:* Contramarca de Símbolo Iconográfico en forma de Hélice de seis palas lineales en negativo o en positivo, rodeada respectivamente por campo circular positivo o negativo, siendo el borde el propio límite del cartucho, posicionada sobre la torre del Homenaje de la fortaleza en losange.

Estampada en el anverso de una Blanca de Vellón de Enrique IV, del Ordenamiento de Segovia de 1471, de la ceca de Burgos, del tipo *Imperatrix E4:31.19*.

Comentario Adicional: este mismo tipo de contramarca sobre Blancas de Vellón del Ordenamiento de Segovia de 1471, de Enrique IV (tipo *Imperatrix E4:31*), se produce también para piezas auténticas o falsas de la siguiente ceca o marca: Cuenca (Marca "Cuenco").







**CM:D.15.2:** Contramarca de cartucho circular de Símbolo Iconográfico en forma de Hélice de seis palas algunas de las cuales que se curvan ligeramente como si en forma de flor, en positivo o negativo, rodeada respectivamente por campo circular negativo o positivo, posicionada sobre el lomo del león en losange.

La primera, estampada en el anverso de una Blanca de Vellón de Enrique IV, del Ordenamiento de Segovia de 1471, de la ceca de Burgos, del tipo *Imperatrix E4:31.20*.

La segunda, estampada en el anverso de una Blanca de Vellón de Enrique IV, del Ordenamiento de Segovia de 1471, de la ceca de Ávila, del tipo *Imperatrix E4:31.3*.



**CM:D.15.3:** Contramarca de cartucho irregular de Símbolo Iconográfico en forma de Hélice floreada doble de seis palas, en negativo, ubicadas sobre polilobulado y en medio de la torre central del Homenaje.

Estampada en el anverso de un Cuarto de Vellón de Enrique IV, de la ceca de Guadalajara, del tipo *Imperatrix E4:14.77*.

Comentario Adicional: esta pieza específica presenta dos contramarcas diferentes. La primera es la aquí explicada; siendo la segunda dos símbolos de tipo Letra "T" (*Véase CM:C.T.1*).





**CM:D.15.4:** Contramarca de Símbolo Iconográfico en forma de Hélice muy pequeña de seis palas a modo de flor, en positivo, rodeada respectivamente por exiguo campo circular en negativo, siendo el borde el propio límite del cartucho, ubicada sobre la parte superior de la torre lateral derecha del castillo.

Estampada en el reverso de un Medio Cuarto de Vellón de Enrique IV, probablemente de la ceca de Coruña, del tipo *Imperatrix E4:15.72*.



**CM:D.15.5:** Contramarca de Símbolo Iconográfico en forma de Hélice de cinco palas en positivo, rodeada de campo irregular en negativo, con bordes irregulares de límite del cartucho, posicionada sobre el lomo del león rampante.

Estampada en el reverso de un Maravedí de Vellón de Enrique IV, de la ceca de Jaén, del tipo *Imperatrix E4:20.45*.

**Para más posibles contramarcas de "Hélice", véase la Sección:  
Tipo E. Signos - Tipo 12: Rayas.**



**Tipo 16: Llave**



**CM:D.16.1:** Contramarca de Símbolo Iconográfico en forma de Llave con tija larga en negativo hacia la izquierda terminada en tres picos -uno superior horizontal, un segundo oblicuo al medio, y otro inferior vertical-, con límite propio del borde del cartucho, ubicada sobre la corona del monarca.

Estampada en el anverso de un Cuarto de Vellón de Enrique IV, de la ceca de Ávila, acuñado por la Princesa Isabel, del tipo *Imperatrix* PY:3.13.

Comentario Adicional: esta pieza específica presenta dos contramarcas diferentes. La primera es la aquí explicada; siendo la segunda una Letra "T" (Véase CM:C.T.1).







**CM:D.16.2:** Contramarca de Símbolo Iconográfico en forma de Llave de tija larga en negativo hacia la izquierda terminada en dos picos -uno superior horizontal y otro inferior vertical o paletón-, con límite propio del borde del cartucho, ubicadas junto al hombro derecho y a la izquierda del pelo del rey.

La primera, estampada en el anverso de un Cuarto de Vellón de Enrique IV, de la ceca de Ávila, del tipo *Imperatrix E4:14.4*.

La segunda, estampada en el anverso de un Cuarto de Vellón de Enrique IV, de la ceca de Córdoba, del tipo *Imperatrix E4:14.65(50)*.

Comentario Adicional: este mismo tipo de contramarca sobre Cuartos de Vellón de Enrique IV (tipo *Imperatrix E4:14*), se produce también para piezas auténticas o falsas de la siguiente ceca o marca: Villalón de Campos (Marca "V").







**CM:D.16.3:** Contramarca de Símbolo Iconográfico en forma de Llave de tija corta -o sin tija- en negativo hacia la izquierda terminada en dos picos -uno superior horizontal y otro inferior vertical o paletón-, con límite propio del borde de cartucho, ubicadas junto a la zona izquierda de la melena del rey y encima de su mejilla izquierda.

La primera, estampada en el anverso de un Cuarto de Vellón de Enrique IV, de la ceca de Murcia o de Medina del Campo, del tipo *Imperatrix E4:14.113*.

La segunda, estampada en el anverso de un Cuarto de Vellón de Enrique IV, de la ceca de Valladolid, del tipo *Imperatrix E4:14.199(50)*.

Comentario Adicional: este mismo tipo de contramarca -de tija muy corta- también se puede localizar en piezas genuinas de Blancas del Ordenamiento de Segovia de 1471, de Enrique IV, de la siguiente ceca: Ávila (Marca "A").



**CM:D.16.4:** Contramarca de cartucho irregular de Símbolo Iconográfico en forma de Doble Llave de tija corta puestas en cruz y labradas en negativo hacia la izquierda terminada en dos picos -uno superior horizontal y otro inferior vertical o paletón-, ubicadas en la zona izquierda de la corona del rey.

Estampada en el anverso de un Cuarto de Vellón de Enrique IV, de la ceca de Murcia o de Córdoba, del tipo *Imperatrix E4:14.57*.





**CM:D.16.5:** Contramarca de Símbolo Iconográfico en forma de Llave de tija larga en positivo hacia la izquierda terminada en dos dientes en paletón orientados hacia abajo, sin límite aparente de cartucho, ubicada sobre la torre izquierda de la fortaleza del polilobulado.

La primera, estampada en el reverso de un Cuarto de Vellón de Enrique IV, de la ceca de Murcia o de Guadalajara, del tipo *Imperatrix E4:14.85*.

La segunda, estampada en el anverso de una Blanca de Vellón de Enrique IV, del Ordenamiento de Segovia de 1471, probablemente de la ceca de Ávila, del tipo *Imperatrix E4:31.14*.





**CM:D.16.6:** Contramarca de Símbolo Iconográfico en forma de Llave de tija corta en negativo hacia la izquierda terminada en tres picos -uno superior horizontal, otro segundo central e inclinado hacia abajo, y el último inferior vertical o paletón-, con límite propio del borde de cartucho, ubicada sobre la torre del Homenaje del castillo en losange. Estampada en el anverso de una Blanca de Vellón de Enrique IV, del Ordenamiento de Segovia de 1471, de la ceca de Ávila, acuñado por la Princesa Isabel, del tipo *Imperatrix* PY:8.11.



**CM:D.16.7:** Contramarca de Símbolo Iconográfico en forma de Llave con tija muy larga -con diseño diferente- en negativo hacia la derecha terminada en paletón de un diente, con límite propio del borde del cartucho cuadrangular, ubicada sobre la cara del soberano. Estampada en el anverso de un Cuarto de Vellón de Enrique IV, de la ceca de Ávila, del tipo *Imperatrix* E4:14.79 (Col. Juan Eloy Oyonarte - Madrid).





**CM:D.16.8:** Contramarca de Símbolo Iconográfico en forma de Llave con tija muy larga en negativo hacia la derecha terminada en paletón de tres dientes, con límite propio del borde de punzón, ubicada sobre la cara del soberano. Es muy probable que se trate de una contramarca Gremial, pero no es posible determinar su significado. Estampada en el anverso de un Cuarto de Vellón de Enrique IV, de la ceca de Ávila, del tipo *Imperatrix* E4:14.79.







**CM:D.16.9:** Contramarca de Símbolo Iconográfico en forma de Llave con tija corta en negativo hacia la derecha terminada en paletón de uno o de dos dientes -y opcionalmente, con continuación de la tija-, con límite propio del borde del cartucho, ubicada encima de la corona del rey o a la izquierda de su cuello, sobre el hombro.

La primera, estampada en el anverso de un Cuarto de Vellón de Enrique IV, de la ceca de Villalón de Campos (Valladolid), del tipo *Imperatrix E4:14.183*.

La segunda, estampada en el anverso de un Cuarto de Vellón de Enrique IV, de la ceca de Benavente (Zamora), del tipo *Imperatrix E4:14.50*.

Además, este mismo tipo de contramarca también se puede producir en piezas genuinas de Cuarto de Vellón de Enrique IV, de la siguiente ceca: Guadalajara (Marca "C" gótica).







**CM:D.16.10:** Contramarca de Símbolo Iconográfico en forma de Llave con tija muy corta en negativo hacia la derecha, terminada en paletón de semicircunferencia orientada hacia arriba, con límite propio del borde del cartucho, ubicada a la derecha del pelo del soberano o encima de la cabeza del león rampante. Este tipo de contramarca está relacionada con orfebrería, platería o herrería, pues aparece idéntica en bastantes útiles de agricultura, ganadería, pesas, básculas romanas, etcétera.

La primera, Estampada en el anverso de un Cuarto de Vellón de Enrique IV, de la ceca de Villalón de Campos (Valladolid), del tipo *Imperatrix* E4:14.183 (Col. Manuel Romero Tapia - Salamanca).

La segunda, estampada en el anverso de una Blanca de Vellón de Enrique IV, del Ordenamiento de Segovia de 1471, de la ceca de Segovia, del tipo *Imperatrix* E4:31.42.

Comentario Adicional: la primera pieza específica presenta dos contramarcas diferentes. La primera es la aquí explicada; siendo la segunda, el dibujo de Tres "Rayas" verticales en el anverso de la misma (Véase CM:E.12.3).



**CM:D.16.11:** Contramarca de Símbolo Iconográfico en forma de Llave sin tija en positivo hacia la derecha, con límite de cartucho elipsoidal, ubicada a la derecha de la parte trasera del león. Este tipo de contramarca está relacionada con orfebrería, platería o herrería, pues



aparece idéntica en bastantes útiles de agricultura, ganadería, pesas, básculas romanas, etcétera.

Estampada en el anverso de una Blanca de Vellón de Enrique IV, del Ordenamiento de Segovia de 1471, de la ceca de Segovia, del tipo *Imperatrix E4:31.42*.

### **Tipo 17: Rejilla o Parrilla**



**CM:D.17.1:** Contramarca con cartucho circular de Símbolo Iconográfico en forma de Rejilla o Parrilla grande, en positivo, con límites indefinidos, ubicada en la parte inferior de la torre lateral derecha del castillo.

Estampada en el reverso de un Cuarto de Vellón de Enrique IV, de la ceca de Villalón de Campos (Valladolid), del tipo *Imperatrix E4:14.180*.

Comentario Adicional: similar contramarca se produce también para este mismo tipo de Cuartos de Vellón de Enrique IV (tipo *Imperatrix E4:14*), para la siguiente ceca o marca: Madrid (Marca "M" latina coronada).



**CM:D.17.2:** Contramarca de cartucho cuadrangular de Símbolo Iconográfico en forma de Rejilla o Parrilla pequeña, en positivo, en amplio campo en negativo, ubicada sobre la melena derecha del busto del rey.

Estampada en el anverso de un Cuarto de Vellón de Enrique IV, de la ceca de Villalón de Campos (Valladolid), del tipo *Imperatrix E4:14.181*.



Comentario Adicional: algunas piezas de la tipología de Cuartos -como es el caso del ejemplar mostrado- puede llegar a tener grabadas en sí mismas hasta un máximo de cuatro contramarcas diferentes: tres en anverso y una en reverso. La primera es la aquí explicada; siendo las demás: un “Cuadrado o Rectángulo” (Véase CM:E.2.2); un posible “Creciente” (Véase CM:D.7.4), y una “Estrella” en el reverso de la misma (Véase CM:D.10.3).



**CM:D.17.3:** Contramarca de Símbolo Iconográfico en forma de Rejilla o Parrilla irregular formada por líneas que se entrecruzan de manera inclinada, en positivo, sin límites definidos ni borde aparente de cartucho, posicionada entre las líneas del dúplex del losange y el lema monetario.

Estampada en el anverso de una Blanca de Vellón de Enrique IV, del Ordenamiento de Segovia de 1471, de la ceca de Cuenca, del tipo *Imperatrix E4:31.50*.

### Tipo 18: Torre



**CM:D.18.1:** Contramarca de Torre, de perfecto dibujo, con tres almenas, dos ventanas y una puerta, en positivo, sin bordes de límite de cartucho, colocada sobre la esquina del losange, a la derecha del castillo. Sin duda la contramarca más bonita y de más cuidado diseño y trazado de todas cuantas se conocen. Muy probablemente se trate de una contramarca que se utilizó en la zona de la “Mesa de Ocaña” (Toledo), formada por la propia Ocaña, Yepes,



Dos Barrios, Huerta de Valdecarábanos, Cabañas de Yepes, Villarrubia de Santiago, Noblejas, Villatobas, etcétera).

Estampada en el anverso de una Blanca de Vellón de Enrique IV, del Ordenamiento de Segovia de 1471, acuñada por la Princesa Isabel, de la ceca de Ávila, del tipo *Imperatrix* PY:8.13.



**CM:D.18.2:** Contramarca con cartucho irregular de Torre lineal, con tres almenas, una ventana y dos líneas horizontales de separación, una de las almenas y otra de línea de tierra, grabada en negativo, con límites marcados por el borde informe, colocada sobre el ojo derecho del rey, o en la zona izquierda de la corona. Seguramente se trate de una contramarca utilizada en la zona de Ocaña (Madrid).

La primera, estampada en el anverso de un Cuarto de Vellón de Enrique IV, de la ceca de Guadalajara, del tipo *Imperatrix* E4:14.85.

La segunda, estampada en el anverso de un Medio Cuarto de Vellón de Enrique IV, de la ceca de Ávila, del tipo *Imperatrix* E4:15.6.

Comentario Adicional: similar contramarca se produce también para este mismo tipo de Cuartos de Vellón de Enrique IV (tipo *Imperatrix* E4:14), para la siguiente ceca o marca:



Guadalajara (Marca "G" latina); y además en recortes de Maravedí para la siguiente ceca: Ávila (Marca "A" gótica).



**CM:D.18.3:** Contramarca de Torre lineal, con tres almenas, una ventana y dos líneas horizontales de separación, una de las almenas y otra de línea de tierra, grabada en negativo, con límites marcados por el borde del cartucho, colocada entre las patas traseras o delanteras del león rampante. Seguramente se trate de una contramarca utilizada en la zona de Ocaña (Madrid).

La primera, estampada en el reverso de un Maravedí de Vellón de Enrique IV, de la ceca de Madrid, del tipo *Imperatrix* E4:20.65.

La segunda, estampada en el reverso de un Maravedí de Vellón de Enrique IV, de la ceca de Toledo, del tipo *Imperatrix* E4:20.88.





**CM:D.18.4:** Contramarca de Torre lineal, con tres almenas, una ventana y dos líneas horizontales de separación, una de las almenas y otra de línea de tierra, grabada en negativo -pero con aspecto diferente a las dos anteriores-, con límites marcados por el borde del cartucho, colocada sobre el ojo izquierdo del rey. Seguramente se trate de una contramarca utilizada en la zona de Ocaña (Madrid).

La primera, estampada en el anverso de un Cuarto de Vellón de Enrique IV, de la ceca de Ávila, del tipo *Imperatrix* E4:14.6.

Comentario Adicional: esta pieza específica mostrada, presenta dos contramarcas diferentes. La primera es la aquí explicada; siendo la segunda una "Campana" en el anverso de la misma (Véase CM:D.5.1).







**CM:D.18.5:** Contramarca con cartucho cuadrangular de Torre de aspecto sólido, con tres almenas y dos ventanas -que en ocasiones no están grabadas del todo-, y sin puerta, grabada en positivo, que puede aparecer sin límites, o con un amplio campo rectangular en negativo con límites cuadrados, ubicada sobre el ojo y el pelo de la zona izquierda del rey, o encima de la cabeza del león rampante Seguramente se trate de una contramarca utilizada en la zona de Ocaña (Madrid).

La primera, estampada en el anverso de un Medio Cuarto de Vellón de Enrique IV, de la ceca de Ávila, del tipo *Imperatrix E4:15.12* (Museo Arqueológico Nacional, Ref. Inv. 1973/24/8918 - Colección Domingo Sastre Salas).

La segunda, estampada en el anverso de una Blanca de Vellón de Enrique IV, del Ordenamiento de Segovia de 1471, de la ceca de Cuenca, del tipo *Imperatrix E4:31.58*.







**CM:D.18.6:** Contramarca de Torre lineal, sin almenas, una ventana alargada y dos líneas horizontales de separación, una arriba y otra que hace de línea de tierra, labrada en negativo, con límites marcados por el borde del cartucho, y ubicadas sobre el hombro del monarca. Seguramente se trate de una contramarca utilizada en la zona de Ocaña (Madrid). La primera, estampada en el anverso de un Cuarto de Vellón de Enrique IV, de la ceca de Palencia, del tipo *Imperatrix E4:14.134*.

La segunda, estampada en el reverso de un Maravedí de Vellón de Enrique IV, de la ceca de Guadalajara, del tipo *Imperatrix E4:20.38* (Jesús Vico Subastas, sub. 139/2014).

Comentario Adicional: similar tipo de contramarca se presenta en Cuarto de Vellón de Enrique IV de la ceca de Ávila, acuñado por la Princesa Isabel de la siguiente ceca: Ávila (Marca "A"), del tipo, del tipo *Imperatrix PY:3.5*.



**CM:D.18.7:** Contramarca de Torre sólida, con cuatro almenas, sin ventana ni puerta, labrada en negativo, con límites marcados por el borde del cartucho, y ubicadas a la derecha de la zona del pelo del rey. Seguramente se trate de una contramarca utilizada en la zona de Ocaña (Madrid).

Estampada en el anverso de un Cuarto de Vellón de Enrique IV, de la ceca de Ávila, del tipo *Imperatrix E4:14.18*.





**CM:D.18.8:** Contramarca sin cartucho de Torre esquemática realizada con líneas, cuadrados y curvas simples -hasta el punto de que parece el trazado básico del cuerpo de una persona-, grabada en positivo, con el resto de los huecos, en negativo, colocada tumbada en la parte inferior derecha del castillo en polilóbulo. Podría tratarse de una contramarca utilizada en la zona de Ocaña (Madrid).

Estampada en el anverso de un Medio Cuarto de Vellón de Enrique IV, quizás de la ceca de Burgos -pero con dudas porque la marca está borrada-, del tipo *Imperatrix E4:15.8*.







**CM:D.18.9:** Contramarca de cartucho irregular de Torre esquemática de forma muy irregular, en la que apenas si se aprecia un objeto cuadrado de formas diferentes y variable -que unas veces tendrá almenas esbozadas, u otras parecerá una copa o cáliz-, grabada en positivo, y rodeada por el resto en negativo que hace de límite, posicionadas encima de la cabeza del león, o en su lomo.

La primera, estampada en el reverso de un Maravedí de Vellón de Enrique IV, de la ceca de Guadalajara, del tipo *Imperatrix E4:20.35*.

La segunda, estampada en el reverso de una Blanca del Ordenamiento de Segovia de 1471, de Enrique IV, de la ceca de Burgos, del tipo *Imperatrix E4:31.20*.

Comentario Adicional 1: esta primera pieza específica presenta dos contramarcas diferentes. La primera es la aquí explicada; siendo la segunda una "Punto/Aro Exento" (Véase *CM:E.16.1*).

Comentario Adicional 2: similar tipo de contramarca se presenta en Dineros de Vellón de Enrique IV, de la siguiente ceca: Segovia (Marca "Acueducto"), del tipo *Imperatrix E4:12*.







**CM:D.18.10:** Contramarca de Torre esquemática de forma muy irregular -a veces parece un caliz, y en otras, se vislumbran unas almenas puntiagudas-, en la que apenas si se aprecia que sea un objeto más o menos cuadrangular de formas diferentes y variable, grabada en positivo, con ligeros cantos en negativo del cartucho que hace de límite, posicionadas en la base de la torre lateral derecha.

La primera, estampada en el anverso de una Blanca de Vellón de Enrique IV, del Ordenamiento de Segovia de 1471, posiblemente de la ceca de Ávila, del tipo *Imperatrix E4:31.1* (Col. Manuel Romero Tapia - Salamanca).

La segunda, estampada en el anverso de una Blanca de Vellón de Enrique IV, del Ordenamiento de Segovia de 1471, posiblemente de la ceca de Ávila, del tipo *Imperatrix E4:31.1*.







**CM:D.18.11:** Contramarca de Torre esquemática en forma de pinza de colgar la ropa, que tiene dos almenas, una línea intermedia y el tramo inferior con una puerta lineal y una ventana circular, grabada en negativo, con el borde limitado por el cartucho, colocada a la derecha o a la izquierda del pelo del soberano.

La primera, Estampada en el anverso de un Cuarto de Vellón de Enrique IV, de la ceca de Guadalajara -pero con dudas pues no se ve la marca de taller-, del tipo *Imperatrix E4:14.88*.

La segunda, estampada en el anverso de un Cuarto de Vellón de Enrique IV, de la ceca de Villalón de Campos, del tipo *Imperatrix E4:14.180* (Col. Ignacio Martínez Juárez - La Vall d'Uixó de Castellón).

Comentario Adicional 1: la primera pieza específica presenta dos contramarcas diferentes. La primera es la aquí explicada; siendo la segunda una Letra "G" (Véase CM:C.G.3).

Comentario Adicional 2: la segunda pieza específica presenta tres contramarcas diferentes. La primera es la aquí explicada; siendo la segunda una Letra "A" (Véase CM:C.A.8), y la tercera una Torre (Véase CM:D.18.11).



**CM:D.18.12:** Contramarca de cartucho cuadrado de Torre esquemática en la que tan sólo se ven unas almenas irregulares unidas a un palo vertical que no llega a tocar una línea



horizontal sobre punto o puntos, grabada en positivo, con borde negativo cuadrado, posicionada encima de la zona derecha del pelo del rey.

Estampada en el anverso de un Cuarto de Vellón de Enrique IV, de la ceca de Madrid, del tipo *Imperatrix E4:14.113* (Col. Juan Eloy Oyonarte - Madrid).

*Comentario Adicional:* esta pieza específica presenta dos contramarcas diferentes. La primera es la aquí explicada; siendo la segunda una "Cabeza o Cara de Persona" (Véase *CM:D.4.2*).



*CM:D.18.14:* Contramarca de Torre esquemática sobre pedestal o escalones, formada apenas por unas líneas básicas o esbozadas, labrada en positivo, con borde negativo cuadrado que hace de borde por límite de punzón, posicionada encima de la zona izquierda del castillo que está dentro del losange.

Estampada en el anverso de una Blanca de Vellón de Enrique IV, del Ordenamiento de Segovia de 1471, de la ceca de Segovia, del tipo *Imperatrix E4:31.3*.

**Para más posibles contramarcas de "Torre", véase la Sección:**

*Tipo A. Heráldicas - Tipo 9: Escudo Indefinido. Tipología CM:A.9.1.*

### Tipo 19: Útil de Cantería





**CM:D.19.1:** Contramarca de Símbolo Iconográfico en forma de Maza de Cantero o Herramienta con mango y dos puntas a cada lado, repintada y en negativo, con límites de borde del cartucho, colocada sobre la torre lateral derecha.

Estampada en el anverso de una Blanca de Vellón de Enrique IV, del Ordenamiento de Segovia de 1471, de la ceca de Segovia, del tipo *Imperatrix E4:31.43*.



**CM:D.19.2:** Contramarca de cartucho cuadrangular de Símbolo Iconográfico en forma de Tridente en positivo, labrado dentro de orla cuadrada, y ubicada sobre las patas delanteras del león rampante en losange.

Estampada en el anverso de una Blanca de Vellón de Enrique IV, del Ordenamiento de Segovia de 1471, de la ceca de Burgos, del tipo *Imperatrix E4:31.20* (Col. Guiomar de Subastas Áureo y Calicó - Barcelona).



**CM:D.19.3:** Contramarca de Símbolo Iconográfico en forma de Punzón o Formón con mango en positivo, labrado dentro de orla cuadrangular limitada por el borde del cartucho, y ubicada sobre las patas delanteras del león rampante en losange.

Estampada en el anverso de una Blanca de Vellón de Enrique IV, del Ordenamiento de Segovia de 1471, de la ceca de Burgos, del tipo *Imperatrix E4:31.20*.





**CM:D.19.4:** Contramarca de Símbolo Iconográfico en forma de Buril o Clavo con cabeza, de diferente forma, tamaño y aspecto, en positivo, labrado bien dentro de orla cuadrada o redondeada, cuyos bordes son el límite del cartucho o del propio punzón, colocadas entre las líneas dúplices de la zona derecha del losange y el lema monetario.

La primera, Estampada en el anverso de una Blanca de Vellón de Enrique IV, del Ordenamiento de Segovia de 1471, probablemente de la ceca de Toledo, del tipo *Imperatrix* E4:31.32 (Fotografía Tauler y Fau).

La segunda, estampada en el anverso de una Blanca de Vellón de Enrique IV, del Ordenamiento de Segovia de 1471, probablemente de la ceca de Burgos, del tipo *Imperatrix* E4:31.19.





**CM:D.19.5:** Contramarca de Símbolo Iconográfico en forma de Punzón o Clavo sin cabeza, de diferente forma, tamaño y aspecto, en negativo -algunos parecen mantener el rayado inclinado del paso, cuyos bordes son el límite del cartucho, apareciendo localizadas en la sien del monarca en posición vertical.

Estampado en el anverso de un Cuarto de Vellón de Enrique IV, de la ceca de Villalón de Campos (Valladolid), del tipo *Imperatrix E4:14.180*.

Comentario Adicional: esta pieza específica mostrada, presenta dos contramarcas diferentes. La primera es la aquí explicada; siendo la segunda un “Cuadrado o Rectángulo” en el anverso de la misma (Véase *CM:E.2.4*).

Además, este mismo tipo de contramarca también se puede producir en piezas genuinas de Blancas de Vellón del Ordenamiento de Segovia de 1471 de Enrique IV, de la siguiente ceca: Ávila (Marca “A” gótica), del tipo *Imperatrix E4:31*.

### Tipo 20: Venera



**CM:D.20.1:** Contramarca de cartucho circular de Venera circular en positivo sin aurículas, pero pudiéndose ver los nervios grabados sobre la concha de la vieira, con campo circular en negativo, colocada junto a la mejilla izquierda del rey. Es muy probable que se quisiese dotar a esta contramarca de cierta toponimia alusiva a la ciudad de Coruña, o de Santiago de Compostela.



Estampada en el anverso de un Cuarto de Vellón de Enrique IV, probablemente de la ceca de Villalón de Campos (Valladolid), del tipo *Imperatrix E4:15.182* (Col. Manuel Romero Tapia - Salamanca).

Comentario Adicional: Además, este mismo tipo de contramarca también se puede producir en piezas genuinas de Cuartos de Enrique IV, de la siguiente ceca: Villalón de Campos (Marca "V").



**CM:D.20.2:** Contramarca con cartucho circular de Venera o Viera circular en positivo sin aurículas, y totalmente plana en su superficie no pudiéndose ver los nervios sobre su superficie, con campo circular en negativo, colocada junto a la mejilla izquierda del rey. Es muy probable que se quisiese dotar a esta contramarca de cierta toponimia alusiva a la ciudad de Coruña, o de Santiago de Compostela.

Estampada en el anverso de un Cuarto de Vellón de Enrique IV, probablemente de la ceca de Villalón de Campos (Valladolid), del tipo *Imperatrix E4:15.182*.



**CM:D.20.3:** Contramarca de Venera o Viera circular en positivo con aurículas a ambos lados, sin línea de borde aparente del final del punzón, colocada junto a la zona derecha de la corona del monarca. Es muy probable que se quisiese dotar a esta contramarca de cierta conceptualización toponímica alusiva a la ciudad de Coruña, o con el Gremio de Plateros de Coruña o de Santiago de Compostela.



Estampada en el anverso de un Cuarto de Vellón de Enrique IV, de la ceca de Villalón de Campos (Valladolid), del tipo *Imperatrix E4:15.180*.