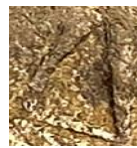


**Tipo E. Signos.**

**Índice:**

1) Tipo 1: Triángulo



2) Tipo 2: Cuadrado o Rectángulo



3) Tipo 3: Cuadrado con Círculo



4) Tipo 4: Rombo con Punto



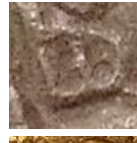
5) Tipo 5: Círculo/Aro con "Algo" Interior



6) Tipo 6: Secuencias de Aros/Círculos



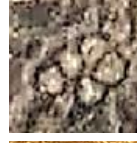
7) Tipo 7: Cuatro Aros en Rejilla Cuadrada



8) Tipo 8: Cuatro Aros Unidos



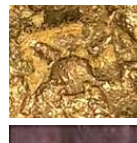
9) Tipo 9: Siete Aros en Racimo



10) Tipo 10: Líneas en forma de Estrella



11) Tipo 11: Aspa



12) Tipo 12: Rayas



**13) Tipo 13: Cinco Puntos en Cruz**



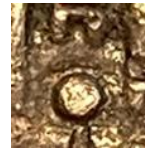
**14) Tipo 14: Dos Puntos Unidos**



**15) Tipo 15: Dos Puntos/Aros Consecutivos**



**16) Tipo 16: Punto/Aro Exento**



**Tipo E. Signos.****Tipo 1: Triángulo**

**CM:E.1.1:** Contramarca de Triángulo isósceles con los bordes en positivo delante del león, con el interior vacío o en negativo.

Estampado en el reverso de un Maravedí de Vellón de Enrique IV, de la ceca de Ávila, acuñado por la Princesa Isabel, del tipo *Imperatrix* PY:6.6(20).

Comentario Adicional: algunas de estas piezas pueden portar más de una contramarca para esta misma tipología monetaria (*Imperatrix* PY:6).



**CM:E.1.2:** Contramarca de Triángulo rectángulo totalmente en negativo ubicado en la mitad de la torre central o del Homenaje.

Estampado en el anverso de una Blanca de Vellón de Juan II, de la ceca de Burgos, del tipo *Imperatrix* J2:1.4(50).

Comentario Adicional: este mismo tipo de contramarca también se puede localizar en piezas genuinas de Blancas de Vellón de Juan II, de la ceca de Sevilla, del tipo *Imperatrix* J2:1.16.

Además, este mismo tipo de contramarca también se puede producir en piezas genuinas de Blancas del Ordenamiento de Segovia de 1471, de Enrique IV, de la siguiente ceca: Cuenca (Marca "C").



**CM:E.1.3:** Contramarca de Triángulo rectángulo totalmente en negativo -a excepción de un pequeño saliente vertical inferior- ubicado en medio del cuerpo del león rampante. Estampado en el reverso de una Blanca de Vellón de Enrique IV, del Ordenamiento de Segovia de 1471, de la ceca de Burgos, del tipo *Imperatrix* E4:31.20.



**CM:E.1.4:** Contramarca de Triángulo rectángulo totalmente en negativo, con los lados ligeramente convexos, colocado a la derecha del castillo. Estampado en el anverso de una Blanca de Vellón de Enrique IV, del Ordenamiento de Segovia de 1471, de la ceca de Segovia, del tipo *Imperatrix* E4:31.41.



**CM:E.1.5:** Contramarca de Triángulo isósceles sólido en positivo muy aguzado en la parte baja de la torre del homenaje del castillo, y con el resto de la contramarca -que es cuadrada- en negativo o vacía.

Estampado en el anverso de una Blanca de Vellón de Enrique IV, del Ordenamiento de Segovia de 1471, de la ceca de Cuenca, del tipo *Imperatrix E4:31.65*.

**Para más posibles contramarcas de "Triángulo", véase la Sección:**

***Tipo F. Golpes de Punzón - Tipo 1: Triangulares.***

### **Tipo 2: Cuadrado o Rectángulo**



**CM:E.2.1:** Contramarca Cuadrada en negativo y sin bordes en medio de la torre del Homenaje del castillo.

Estampado en el reverso de un Cuarto de Vellón de Enrique IV, de la ceca Indeterminada "BO" -posiblemente, Betanzos-, del tipo *Imperatrix E4:14.55*.



**CM:E.2.2:** Contramarca Rectangular en negativo y sin bordes, una en medio del ojo izquierdo del monarca, y otra en la parte derecha de la mandíbula del soberano.

El primero, estampado en el anverso de un Cuarto de Vellón de Enrique IV, de la ceca de Villalón de Campos (Valladolid), del tipo *Imperatrix E4:14.181*.

El segundo, estampado en el anverso de un Cuarto de Vellón de Enrique IV, de la ceca de Ávila, del tipo *Imperatrix E4:14.2*.

Comentario Adicional: algunas piezas de la tipología de Cuartos -como es el caso del primer ejemplar mostrado- puede llegar a tener grabadas en sí mismas hasta un máximo de cuatro contramarcas diferentes: tres en anverso y una en reverso. La primera es la aquí explicada; siendo las demás: una "Rejilla o Parrilla" (Véase *CM:D.17.2*), un posible "Creciente" (Véase *CM:D.7.4*), y una "Estrella" en el reverso de la misma (Véase *CM:D.10.3*).

Además, este mismo tipo de contramarca también se puede producir en piezas genuinas de Cuartos de Vellón de Enrique IV, de la siguiente ceca: Ávila (Marca "A").



**CM:E.2.3:** Contramarca Cuadrada en negativo sin bordes, pero con unos lados cóncavos y otros convexos, a la derecha de la corona del busto del soberano.

El primero, estampado en el anverso de un Cuarto de Vellón de Enrique IV, de la ceca de Villalón de Campos (Valladolid), del tipo *Imperatrix E4:14.180*.

El segundo, estampado en el anverso de un Cuarto de Vellón de Enrique IV, de la ceca de Benavente (Zamora), del tipo *Imperatrix E4:14.49* (Museo Arqueológico Nacional, Ref. Inv. 1994/50/9587).

Comentario Adicional: la primera pieza específica mostrada, presenta dos contramarcas diferentes. La primera es la aquí explicada; siendo la segunda un “Útil de Cantería” en el anverso de la misma (Véase *CM:D.19.5*).



**CM:E.2.4:** Contramarca Rectangular en positivo con bordes, sobre el cuerpo o las torres del castillo.

El primero, estampado en el anverso de una Blanca de Vellón de Enrique IV, del Ordenamiento de Segovia de 1471, de la ceca de Sevilla, del tipo *Imperatrix E4:31.25* (Col. Manuel Romero Tapia - Salamanca).

El segundo, estampado en el anverso de una Blanca de Vellón de Enrique IV, del Ordenamiento de Segovia de 1471, de la ceca de Toledo, del tipo *Imperatrix E4:31.32*.

Comentario Adicional: estas formas rectangulares suelen deformarse en sus esquinas, bien hacia adentro o bien hacia afuera, adoptando forma de vaso o de bala, dependiendo de hacia dónde se curve su forma.





**CM:E.2.5:** Contramarca Rectangular en negativo sin bordes y totalmente irregular, que deja vislumbrar el dibujo previo que se labró anteriormente debajo, localizado sobre la parte derecha del pelo del rey.

La primera, estampado en el anverso de un Cuarto de Vellón de Enrique IV, de la ceca de Murcia, del tipo *Imperatrix E4:14.196*.

**Para más posibles contramarcas de "Cuadrado o Rectángulo", véase la Sección: Tipo F: Golpes de Punzón - Tipo 2: Cuadrados.**

### **Tipo 3: Cuadrado con Círculo**



**CM:E.3.1:** Contramarca de un Cuadrado en negativo del que sobresale un círculo o bola con sendas pequeñas líneas a los lados que se unen con dos esquinas del cuadrado. No sería descartable que tales glóbulos intentasen emular a sendas granadas. Este diseño suele aparecer por duplicado, a ambos lados de la cabeza del monarca.

Estampado en el anverso de un Cuarto de Vellón de Enrique IV, de la ceca de Jaén, del tipo *Imperatrix E4:14.97*.

**Tipo 4: Rombo con Punto**

*CM:E.4.1:* Contramarca de un Rombo en negativo con punto interior de mayor o menor tamaño, que puede estar ubicado sobre la torre del Homenaje o debajo del león. Los bordes del rombo pueden ser de forma exenta o estar delimitados por el propio cartucho.

El primero, estampado en el anverso de una Blanca de Vellón de Enrique IV, del Ordenamiento de Segovia de 1471, de la ceca de Cuenca, del tipo *Imperatrix E4:31.54*.

**Tipo 5: Círculo/Aro con "Algo" Interior**



**CM:E.5.1:** Contramarca de Aro grande con Círculo interior ambos en positivo, y con la separación entre ambos en negativo. Aunque, el Aro exterior también puede estar en negativo, ubicado a la derecha del castillo o encima del escudo.

El primero, estampado en el anverso de un Maravedí de Vellón de Enrique IV, de la ceca de Ávila, del tipo *Imperatrix E4:20.6* (Col. Hernández-Canut (Madrid).

El segundo, estampado en el anverso de un Real de Plata de los Reyes Católicos anterior a la Pragmática de Medina del Campo del 3 de junio de 1497.

Comentarios Adicionales: la segunda pieza específica presenta dos contramarcas diferentes. La primera es la aquí explicada; siendo la segunda un “Valor Numérico XVII” (Véase CM:B.5.1).

Esta misma contramarca con Aro exterior en negativo, se produce también para Reales de Plata de los Reyes Católicos, de la ceca de Segovia, anteriores a la Pragmática de Medina del Campo del 3 de junio de 1497.



**CM:E.5.2:** Contramarca de Aro y Círculo en negativo con línea subyacente también en negativo, y todo el resto, en positivo, colocado sobre la parte derecha de la fortaleza.

Estampado en el anverso de una Blanca de Vellón de Enrique IV, del Ordenamiento de Segovia de 1471, de la ceca de Segovia, del tipo *Imperatrix E4:31.41*.



**CM:E.5.3:** Contramarca de Círculo en positivo, sin borde, con una o dos líneas de diámetro en negativo o en positivo, colocado sobre el ojo derecho del rey, o sobre la gráfila que separa el escudo de la leyenda.

El primero, estampado en el anverso de un Cuarto de Vellón de Alfonso de Ávila, de la ceca de Toledo, del tipo *Imperatrix AdA:10.55*.

El segundo, estampado en el anverso de un Real de Plata de los Reyes Católicos, en la ceca de Burgos, posterior a la Pragmática de Medina del Campo del 3 de junio de 1497.



**CM:E.5.4:** Contramarca de Aro en negativo con roseta o flor de cuatro pétalos en positivo, sobre fondo en negativo, localizado a izquierda del castillo.

Estampado en el anverso de una Blanca de Vellón de Enrique IV, del Ordenamiento de Segovia de 1471, de la ceca de Segovia, del tipo *Imperatrix E4:31.40*.



**CM:E.5.5:** Contramarca de Círculo grande en negativo con punto interior en positivo, posicionado entre las patas delanteras y traseras del león.

Estampado en el reverso de un Maravedí de Vellón de Enrique IV, de la ceca de León, del tipo *Imperatrix E4:20.48*.



**CM:E.5.6:** Contramarca de Aro o de Círculo grande en negativo sin nada en su interior, ubicado encima de la marca de ceca, que está en ambos casos debajo del castillo heráldico. El primero -aro en negativo-, estampado en el anverso de una Blanca de Vellón de Enrique IV, del Ordenamiento de Segovia de 1471, de la ceca de Burgos, del tipo *Imperatrix E4:31.20*. El segundo -círculo en negativo-, estampado en el reverso de un Cuarto de Vellón de Enrique IV, de la ceca de Ávila, acuñado por la Princesa Isabel, del tipo *Imperatrix PY:4.12*.



*CM:E.5.7:* Contramarca de Aro o de Círculo pequeño en negativo sin nada en su interior, ubicado sobre el losange que enmarca al castillo heráldico.

Estampado en el anverso de una Blanca de Vellón de Enrique IV, del Ordenamiento de Segovia de 1471, de la ceca de Ávila, del tipo *Imperatrix E4:31.3* (Tauler y Fau Subastas, sub. 125/2023 - Col. Cortes de Ocaña).





**CM:E.5.8:** Contramarca de Aro en negativo con creciente en positivo, sobre fondo en negativo, localizado en entre la leyenda superior o encima de la cabeza del león.

El primero, Estampado en el reverso de una Blanca de Vellón de Enrique IV, del Ordenamiento de Segovia de 1471, de la ceca de Toledo, del tipo *Imperatrix E4:31.34*.

El segundo, estampado en el reverso de una Blanca de Vellón de Enrique IV, del Ordenamiento de Segovia de 1471, de la ceca de Burgos, del tipo *Imperatrix E4:31.20* (Col. Manuel Romero Tapia - Salamanca).

Comentario Adicional: este mismo tipo de contramarca sobre Blancas de Vellón del Ordenamiento de Segovia de 1471, de Enrique IV (tipo *Imperatrix E4:14*), se produce también para piezas auténticas de la siguiente ceca o marca: Sevilla (Marca "S").

**Tipo 6: Secuencias de Aros/Círculos Separados**







**CM:E.6.1:** Contramarca de Secuencia o agrupación de Ocho Aros en negativo que permiten dejar sin modificar lo anteriormente acuñado, localizados sobre el cartelado de castillos y leones o sobre el anagrama "hEN" Coronado.

El primero, estampados en el reverso de un Real de Plata de Enrique IV, de la ceca de Segovia, del tipo *Imperatrix* E4:28.27 (Museo Arqueológico Nacional, Ref. Inv. 1994/50/9587).

El segundo, estampados en el anverso de un Medio Real de Plata de Enrique IV, probablemente de la ceca de Toledo, del tipo *Imperatrix* E4:29.15.

Comentario Adicional: similar efecto se produce también para este mismo tipo de Reales y de Medios Reales de Plata de Enrique IV (tipo *Imperatrix* E4:28, y E4:29), pero con dos secuencias separadas de tres glóbulos o aros en negativo -es decir, seis aros-, pero estampados también en el anverso de las piezas de la siguiente ceca o marca: Burgos (Marca "B" latina), y Toledo (Marca "B").



**CM:E.6.2:** Contramarca de cartucho cuadrangular de Secuencia de Seis Círculos en positivo que permiten dejar sin modificar lo anteriormente acuñado, alineados en dos grupos de tres a izquierda y derecha del anagrama de "EN" Coronada, con fondo negativo y bordes cuadrados.

Estampados en el anverso de un Medio Real de Plata de Enrique IV, de la ceca de Segovia, del tipo *Imperatrix* E4:10.50.



**CM:E.6.3:** Contramarca de Secuencia o agrupación de Cinco Aros en negativo que permiten dejar sin modificar lo anteriormente acuñado, localizados sobre el cartelado de castillos. Estampados en el reverso de un Real de Plata de Enrique IV, de la ceca de Burgos, del tipo *Imperatrix E4:28.1* (Tauler y Fau Subastas, sub. 77/2021).

No es descartable que estas Contramarcas de “Secuencias de Aros/Círculos Separados”, pudieran ser consideradas en la época como “Marcas de Valor”. Es por ello por lo que debe también verse la Sección:

*Tipo B: Marcas de Valor - Tipo 5: Valor “XXVII”*

#### Tipo 7: Cuatro Aros en Rejilla Cuadrada



**CM:E.7.1:** Contramarca de Cuatro Aros en negativo unidos por líneas rectas, en forma de Rejilla en positivo, localizados justo sobre la boca del monarca. Estampados en el anverso de un Cuarto de Vellón de Enrique IV, de la ceca de Villalón de Campos (Valladolid), del tipo *Imperatrix E4:14.76*.

**Tipo 8: Cuatro Aros Unidos**

**CM:E.8.1:** Contramarca de Cuatro Aros en positivo unidos, que no machacan lo anteriormente grabado -como si fuese un trébol de cuatro hojas-, delimitados por el borde del cartucho polilobulado, y en forma de Rejilla en positivo, localizados a la derecha, o a la izquierda del busto del rey.

La primera, estampada en el anverso de un Cuarto de Vellón de Enrique IV, de la ceca de Jaén, del tipo *Imperatrix E4:14.95*.

La segunda, estampada en el anverso de un Cuarto de Vellón de Enrique IV, de la ceca de Sevilla, del tipo *Imperatrix E4:14.156*.



**CM:E.8.2:** Contramarca sin cartucho de Cuatro Aros en positivo unidos -como si fuese un trébol de cuatro hojas-, localizados justo encima de la marca de ceca, debajo del castillo. Estampados en el reverso de un Medio Real de Plata de Enrique IV, de la ceca de Burgos, del tipo *Imperatrix E4:10.1*.

### **Tipo 9: Siete Aros en Racimo**



**CM:E.9.1:** Contramarca de Siete -o seis- Aros en positivo, unidos haciendo racimo, colocados en medio del cuerpo del león rampante. Estampado en el reverso de una Blanca de Vellón de Juan II, de la ceca de Sevilla, del tipo *Imperatrix J2:1.17*.

**Tipo 10: Líneas en forma de Estrella**

**CM:E.10.1:** Contramarca de Tres líneas cruzadas -gruesas y algunas, puntiagudas- que conforman una Estrella de seis rayos en positivo -que parecen cinco por falta de presión al golpear-, ubicado a la izquierda del rostro del soberano.  
Estampado en el anverso de un Cuarto de Vellón de Enrique IV, de la ceca de Villalón de Campos (Valladolid), del tipo *Imperatrix E4:14.181*.



**CM:E.10.2:** Contramarca con cartucho circular de Tres líneas cruzadas que conforman una Estrella de seis rayos en positivo, cuyos remates finales son el propio borde circular, ubicada encima del león rampante.  
Estampado en el reverso de una Blanca de Vellón de Enrique IV, del Ordenamiento de Segovia de 1471, de la ceca de Cuenca, del tipo *Imperatrix E4:31.58*.



**CM:E.10.3:** Contramarca de Tres líneas irregulares -más una adicional duplicada. cruzadas de manera desincronizada que conforman una Estrella también irregular de siete rayos en positivo, limitada por un borde circular muy claro de cartucho circular, y que está colocada a la izquierda del losange.

Estampado en el anverso de una Blanca de Vellón de Enrique IV, del Ordenamiento de Segovia de 1471, de la ceca de Segovia, del tipo *Imperatrix E4:31.40*.

**Para más posibles contramarcas de "Líneas en Forma de Estrella", Véase la Sección: Tipo A: Heráldicas - Tipo 7: Escudo de Estrella.**

### Tipo 11: Aspa





**CM:E.11.1:** Contramarca de cartucho circular de Aspa simple cuadrangular o cruz griega en positivo, orlada de borde circular, ubicada a la derecha de la cara o pelo del rey.

La primera, estampada en el anverso de un Cuarto de Vellón de Enrique IV, probablemente de la ceca de Murcia, del tipo *Imperatrix E4:14.110*.

La segunda, estampada en el anverso de un Cuarto de Vellón de Enrique IV, de la ceca de Sevilla, del tipo *Imperatrix E4:14.161*.



**CM:E.11.2:** Contramarca de Aspa simple o cruz latina griega en positivo, orlada de borde semicircular del cartucho cuasi circular, ubicada a la derecha del castillo.

Estampada en el anverso de una Blanca de Vellón de Enrique IV, del Ordenamiento de Segovia de 1471, de la ceca de Cuenca, del tipo *Imperatrix E4:31.58* (Col. Manuel Romero Tapia - Salamanca).



**CM:E.11.3:** Contramarca de Aspa en con gran punto en el cruzamiento de las líneas oblicuas en positivo, orlada de borde cuadrangular en negativo que hace las veces de límite del punzó, ubicada en medio del cuerpo del león rampante -si bien puede colocarse también por encima de su cabeza-.

Estampada en el reverso de una Blanca de Vellón de Enrique IV, del Ordenamiento de Segovia de 1471, de la ceca de Burgos, del tipo *Imperatrix E4:31.20*.

Comentario Adicional: es necesario hacer notar que esta contramarca, siempre -referido al momento presente- se produce sobre Blancas del Ordenamiento de 1471 de Enrique IV, acuñadas en Burgos (tipo *Imperatrix E4:31*), y siempre se graban en el reverso de las monedas a las que contramarkan.

Además, este mismo tipo de contramarca también se puede producir en piezas genuinas de Blancas de Vellón del Ordenamiento de Segovia de 1471 de Enrique IV, de las siguientes cecas: Ávila (Marca "A"), y Cuenca (Marca "Cuenco", y Marca "C"). Y también en Cuartos de Vellón de Enrique IV, de la ceca de: Medina del Campo o Murcia (Marca "M").



**CM:E.11.4:** Contramarca de Aspa puntiaguda cuadrangular en forma de cruz griega en positivo, orlada de borde completamente circular en negativo del punzón, ubicada a la izquierda de la cara o pelo del rey.



Estampada en el anverso de un Cuarto de Vellón de Enrique IV, de la ceca de Cuenca, del tipo *Imperatrix E4:14.222*.



**CM:E.11.5:** Contramarca de Aspa en forma de flor en positivo, orlada de borde circular del punzón, ubicada tras la cola del león rampante.

Estampada en el anverso de una Blanca de Vellón de Enrique IV, del Ordenamiento de Segovia de 1471, de la ceca de Burgos, del tipo *Imperatrix E4:31.18*.

**Para más posibles contramarcas de "Aspa", véase la Sección:**

**Tipo D. Símbolos Iconográficos - Tipo 8: Cruz.**

### Tipo 12: Rayas



**CM:E.12.1:** Contramarca de Doble Línea o Raya horizontal en negativo de gran tamaño, con ligera línea divisoria entre ambas en positivo, estando colocada en medio del cuerpo del león rampante.

Estampada en el reverso de una Blanca de Vellón de Enrique IV, del Ordenamiento de Segovia de 1471, aparentemente de la ceca de Cuenca, del tipo *Imperatrix E4:31.51*.



**CM:E.12.2:** Contramarca de Doble Línea o Raya horizontal en negativo, con mayor o menor separación, que visualmente parecen tratarse de letras "M" que no llegan a cerrarse interiormente con sus travesaños oblicuos, soliendo estar posicionadas sobre el cuerpo o la cola del león rampante.

La primera, estampada en el reverso de una Blanca de Vellón de Enrique IV, del Ordenamiento de Segovia de 1471, de la ceca de Burgos, del tipo *Imperatrix E4:31.20* (Col. Hernández-Canut - Madrid).

La segunda, estampada en el reverso de una Blanca de Vellón de Enrique IV, del Ordenamiento de Segovia de 1471, de la ceca de Cuenca, del tipo *Imperatrix E4:31.52*.



**CM:E.12.3:** Contramarca de Doble Línea o Raya horizontal en positivo, que parecen estar unidas en su parte superior por otra horizontal que hace de enlace, que visualmente parecen tratarse de una letra “n” que no llega a cerrarse en su parte inferior, estando ubicadas junto a las zarpas del león, o debajo del losange.

Estampada en el reverso de una Blanca de Vellón de Enrique IV, del Ordenamiento de Segovia de 1471, de la ceca de Sevilla, del tipo *Imperatrix* E4:31.27.



**CM:E.12.4:** Contramarca de Triple Línea o Rayas verticales paralelas en positivo, colocada a la izquierda del busto del monarca, saliendo de su pelo, hacia abajo.

Estampada en el anverso de un Cuarto de Vellón de Enrique IV, de la ceca de Villalón de Campos (Valladolid), del tipo *Imperatrix* E4:14.183 (Col. Manuel Romero Tapia - Salamanca).

Comentario Adicional: esta pieza específica presenta dos contramarcas diferentes. La primera es la aquí explicada; siendo la segunda, el dibujo de una “Llave” incompleta en el anverso de la misma (Véase CM:D.16.11).



**CM:E.12.5:** Contramarca de Seis Rayas verticales orientadas hacia abajo, más o menos paralelas y en negativo, ubicadas en pleno rostro del rey.  
Estampada en el anverso de un Cuarto de Vellón de Enrique IV, de la ceca de Burgos, del tipo *Imperatrix E4:14.37(50)*.

**Para más posibles contramarcas de "Rayas", véase la Sección:  
Tipo D. Símbolos Iconográficos - Tipo 15: Hélice.**

### Tipo 13: Cinco Puntos en Cruz



**CM:E.13.1:** Contramarca con cartucho cuadrado de Cinco Puntos en Cruz en forma de letra "X", más o menos simétricos y en posición, ubicados en la puerta del castillo, cuyo borde hace de límite.

Estampada en el anverso de una Blanca de Vellón de Juan II, posiblemente de la ceca de Sevilla, del tipo *Imperatrix J2:1.19* (Col. Javier García-Ortiz Cebeira - Ávila).

**Tipo 14: Dos Puntos Unidos**

**CM:E.14.1:** Contramarca de cartucho irregular de Dos Puntos consecutivos en positivo unidos por una línea recta, cuyo límite es un borde en negativo, colocado normalmente en vertical, a la izquierda del busto del soberano.

Estampada en el anverso de un Cuarto de Vellón de Enrique IV, de la ceca de Palencia, del tipo *Imperatrix E4:14.134*.

**Tipo 15: Dos Puntos/Aros Consecutivos**



**CM:E.15.1:** Contramarca de cartucho cuadrangular de Dos Puntos consecutivos en positivo, cuyo límite es un borde en negativo, que bien puede ser cuadrado o tener algún lado convexo, colocados normalmente en vertical -aunque también pueden ir horizontales o incluso inclinados-, a la izquierda del busto del soberano, o en la puerta del castillo.

La primera, estampada en el anverso de un Cuarto de Vellón de Enrique IV, probablemente de la ceca de Burgos, del tipo *Imperatrix E4:14.31*

La segunda, estampada en el anverso de una Blanca de Vellón de Enrique IV, del Ordenamiento de Segovia de 1471, de la ceca de Ávila, del tipo *Imperatrix E4:31.32*. (Subastas Tauler y Fau, sub. 125 - Cortes de Ocaña / mayo 2023).

Comentario Adicional: la primera pieza específica mostrada, presenta dos contramarcas diferentes. La primera es la aquí explicada; siendo la segunda una "Flor con Tallo" en el anverso de la misma (Véase CM:D.11.1).

Además, este mismo tipo de contramarca también se puede producir en piezas genuinas de Cuarto de Vellón de Enrique IV, de la siguiente ceca: Córdoba (Marca "C" latina); y para Blancas de Vellón del Ordenamiento de Segovia de 1471, de las siguientes cecas: Cuenca (Marca "Cuenco"), y Sevilla (Marca "S" gótica).



**CM:E.15.2:** Contramarca de Dos Aros consecutivos en positivo, con límite externo de círculo en negativo, colocados sobre la parte izquierda de la cara del monarca. No queda claro si el diseño continúa hacia la garganta del rey al seguir la misma dirección de la línea mandibular.

Estampada en el anverso de un Cuarto de Vellón de Enrique IV, de la ceca de Valladolid, del tipo *Imperatrix E4:14.196*.

### Tipo 15: Punto/Aro Exento



**CM:E.16.1:** Contramarca de Punto pequeño en positivo -pero aplicado a Maravedís-, con límite externo de círculo poco marcado en negativo, colocados entre la torre central y la lateral izquierda de la fortaleza; y en medio de dicha torre.

El primero, estampado en el anverso de un Maravedí de Vellón de Enrique IV, de la ceca de Guadalajara, del tipo *Imperatrix E4:20.35*.

Estampado en el anverso de un Maravedí de Vellón de Enrique IV, de la ceca de Toledo, del tipo *Imperatrix E4:20.86*.

Comentario Adicional a la primera pieza: esta pieza específica presenta dos contramarcas diferentes. La primera es la aquí explicada; siendo la segunda una "Torre" esquemática (*Véase CM:D.18.9*).

Este mismo tipo de contramarca en Cuartos de Vellón de Enrique IV, de las cecas de: Ávila (Marca "A"), y Medina del Campo o Murcia (Marca "M").

Y, además, este mismo tipo de contramarca también se puede producir en Blancas del Ordenamiento de Segovia de 1471, de Enrique IV, de la ceca siguiente: Ávila (Marca "A"), Burgos (Marca "B"), y Segovia (Marca "Acueducto").



**CM:E.16.2:** Contramarca de Punto de tamaño intermedio en positivo, con límite externo de círculo poco marcado en negativo, colocados entre la torre del Homenaje y la lateral derecha; y también justo en medio de la torre central de la fortaleza.

El primero, estampado en el reverso de un Cuarto de Vellón de Enrique IV, de la ceca de Murcia, del tipo *Imperatrix E4:14.107*.

El segundo, estampado en el reverso de un Medio Cuarto de Vellón de Enrique IV, de la ceca de Burgos, del tipo *Imperatrix E4:15.12*.

Comentario Adicional: este mismo efecto de contramarcas de puntos sobre Cuartos de Enrique IV (tipo *Imperatrix E4:14*), se produce también para piezas genuinas la siguiente ceca o marca: Córdoba (Marca "C" latina).





**CM:E.16.3:** Contramarca de Punto grueso en positivo, con límite externo de círculo poco marcado en negativo, colocados tanto a izquierda como a derecha del busto del monarca.

El primero, estampado en el anverso de un Cuarto de Vellón de Enrique IV, de la ceca de Villalón de Campos (Valladolid), del tipo *Imperatrix E4:14.183*.

El segundo, estampado en el anverso de un Cuarto de Vellón de Enrique IV, de la ceca de Ávila, del tipo *Imperatrix E4:14.7(50)*.

Comentario Adicional: este mismo efecto de contramarca se produce también sobre Cuartos de Enrique IV (tipo *Imperatrix E4:14*), de la siguiente ceca o marca: Cuenca (Marca "Cuenco").