

Tipo F. Golpes de Punzón.

Índice:

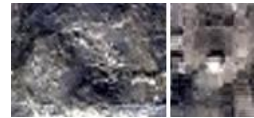
1) Tipo 1: Triangulares



2) Tipo 2: Cuadrados



3) Tipo 3: Cuadrados y Puntuales



4) Tipo 4: Puntuales



5) Tipo 5: Irregulares



Tipo F. Golpes de Punzón.**Tipo 1: Triangulares**

CM:F.1.1: Golpe de Punzón o Contramarca Triangular en la puerta del castillo. Estampado en el reverso de un Cuarto de Vellón de Enrique IV, de la ceca de Guadalajara, del tipo *Imperatrix E4:14.76* (Col. Manuel Romero Tapia - Salamanca).

Comentario Adicional: este mismo efecto de golpes de punzón sobre Cuartos de Enrique IV (tipo *Imperatrix E4:14*), se produce también para piezas genuinas o falsas de época de la siguiente ceca o marca: Burgos (Marca "B" latina).

Para más posibles contramarcas "Triangulares", véase la Sección:

Tipo E: Signos - Tipo 1: Triángulo.

Tipo 2: Cuadrados



CM:F.2.1: Golpe de Punzón o Contramarca Cuadrada sobre alguna de las torres o partes del castillo.

El primero, Estampado en el reverso de un Cuarto de Vellón de Enrique IV, de la ceca de Sevilla, del tipo *Imperatrix E4:14.160*.

El segundo, Estampado en el reverso de un Cuarto de Vellón de Enrique IV, de la ceca de Segovia -aparentemente falso de época-, del tipo *Imperatrix E4:14.209*.





CM:F.2.2: Golpe de Punzón o Contramarca Cuadrada en el estómago del león, o en lo alto de la Torre del Homenaje.

El primero, estampado en el reverso de un Maravedí de Vellón de Enrique IV, de la ceca de Ávila, del tipo *Imperatrix E4:20.11*.

El segundo, estampado en el reverso de una Blanca de Vellón de Enrique IV, del Ordenamiento de Segovia de 1471, de la ceca de Burgos, del tipo *Imperatrix E4:31.20*.

Para más posibles contramarcas de “Cuadrados”, véase la Sección:

Tipo E: Signos - Tipo 2: Cuadrado o Rectángulo.

Tipo 3: Cuadrados y Puntuales



CM:F.3.1: Golpes de Punzón o Contramarca Cuadrada y de Puntos labrada en diferentes partes del campo del busto del rey y del castillo.

Estampados en el reverso de un Cuarto de Vellón de Enrique IV, de la ceca de Cuenca, del tipo *Imperatrix E4:14.216*.



CM:F.3.2: Golpes de Punzón o Contramarca Cuadrada y de Punto labrada en diferentes partes del campo del castillo y del león.

Estampados en el reverso de un Maravedí de Enrique IV, de la ceca de Ávila, acuñado por la Princesa Isabel, del tipo *Imperatrix* PY:6.3.

Tipo 4: Puntuales



CM:F.4.1: Golpe de Punzón o Contramarca Puntual o en forma de Punto encima de la cara del soberano.

Estampado en el anverso de un Dinero de Vellón de Enrique II, de la ceca de Valencia de Alcántara -y opcionalmente, Valladolid-, del tipo *Imperatrix* E2:19.11.

Comentario Adicional: Se trata de un aprovechamiento tardío de una pieza de Enrique II, en tiempos de Enrique IV o de los Reyes Católicos; o incluso de algún contramarcado anterior.



CM:F.4.2: Golpe de Punzón o Contramarca Puntual en forma de Punto grueso -o Aro con punto interior- en diferentes partes del campo del busto del rey y del castillo.

Los primeros, estampado en el anverso y reverso de un Cuarto de Vellón de Enrique IV, de la ceca de Valladolid -o con menos probabilidades de Guadalajara- aparentemente falso de época, del tipo *Imperatrix E4:14.197(50)* -o quizás de *Imperatrix E4:14.81-*.

Los segundos, estampados en el anverso de un Cuarto de Vellón de Enrique IV, de la ceca de Valladolid, del tipo *Imperatrix E4:14.209* (Museo Arqueológico Nacional, Ref. Inv. 1994/50/9758).

Comentario Adicional: este mismo efecto de golpes de punzón sobre Cuartos de Enrique IV (tipo *Imperatrix E4:14*), se produce también para piezas genuinas o falsas de época de las siguientes cecas o marcas: Guadalajara (Marca "G" latina), Murcia (Marca "M" gótica), Sevilla (Marca "S" levógira), Villalón de Campos (Marca "V"), y Cuenca (Marca "Cuenco").



CM:F.4.3: Golpe de Punzón o Contramarca Puntual en forma de Punto muy grueso con rayas laterales junto a la zona izquierda de la corona del rey.
Estampados en el anverso de un Contrapés o Ponderal de un Cuarto de Vellón de Enrique IV, de la Indeterminada ceca con marca "Estrella", del tipo *Imperatrix Contrapés o Ponderal del E4:20.200*.

Comentario Adicional: se trata del primer y único Golpe de Punzón o Contramarca que conocemos que fue practicado sobre un Contrapés (sea Ponderal o Dinerál).



CM:F.4.4: Varios Golpes de Punzón o Contramarca Puntual en forma de Punto más o menos grueso, en diferentes partes del campo del busto del rey y del castillo.
Estampados en el anverso de un Cuarto de Vellón de Enrique IV, de la ceca de Ávila, acuñado por la Princesa Isabel, del tipo *Imperatrix PY:4.17*.



CM:F.4.5: Varios Golpes de Punzón o Contramarca Puntual en forma de Punto en diferentes partes del campo de las flechas y el yugo castillo y del león.

Estampados en el reverso de un Medio Real de Plata de los Reyes Católicos, en la ceca de Burgos, posterior a la Pragmática de Medina del Campo del 3 de junio de 1497.

Comentario Adicional: este mismo efecto de golpes de punzón sobre Blancas del Ordenamiento de Segovia de 1471 de Enrique IV (tipo *Imperatrix E4:31*), se produce también para piezas genuinas de las siguientes cecas o marcas: Ávila (Marca "A" gótica), Burgos (Marca "B" latina), Segovia (Marca "Acueducto"), y Cuenca (Marca "Cuenco").



CM:F.4.6: Contramarca de un racimo o acumulación de Varios Puntos producidos por varios golpes de punzón en negativo, que parecen estar algunos de ellos unidos a aros y líneas más grandes. Los márgenes son indefinidos o inexistentes.

Estampado en el anverso de una Blanca de Vellón de Juan II, posiblemente de la ceca de Coruña, del tipo *Imperatrix J2:1.48*.

Tipo 5: Irregulares

CM:F.5.1: Contramarca de punzonada irregular alargada producida por un golpe lateral de punzón. Los márgenes son difusos e indefinidos.

Estampado en el anverso de un Real de Plata de Enrique IV, de la ceca de Burgos, del tipo *Imperatrix E4:28.4*.



CM:F.5.2: Contramarca de punzonada irregular aparentemente rectangular, pero con los lados convexos. Los márgenes están bastante definidos, pero no hay rastro del cartucho del punzón.

Estampado en el anverso de un Cuarto de Vellón de Enrique IV, de la ceca de Jaén, del tipo *Imperatrix E4:14.98*.